

Département
de la Sarthe

WebSIG

Axes de partenariat avec les EPCI

Conférence des territoires
30 mars 2017
Abbaye de l'Epau



Département
de la Sarthe

Plan

- Introduction
- Le projet d'expérimentation
- Les Systèmes d'Information Géographique et la plus-value d'un WebSIG
- Echanges autour d'une démonstration
- L'évolution du SIG Départemental
- Questions / Réponses et conclusion

Loire

Sarthe
Le Département

2

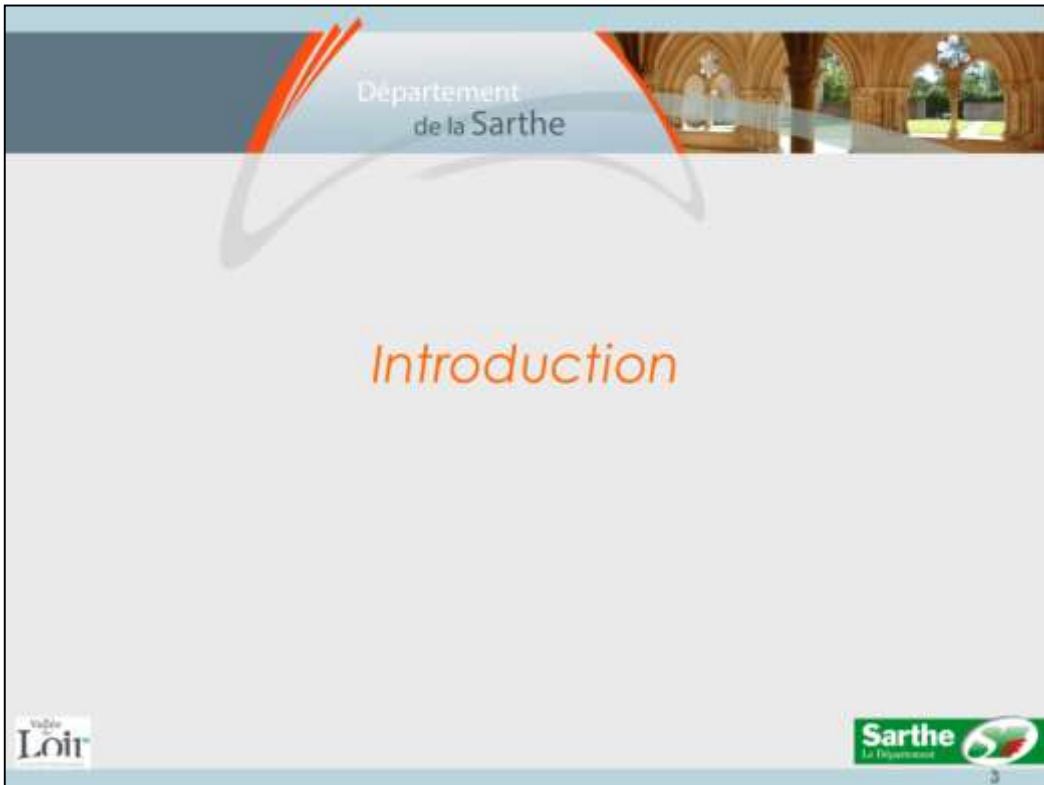
Régis VALLIENNE

Projet d'expérimentation avec le PVL et CD72

Marjorie COHERGNE et Kevin CHARLOT vont vous présenter les SIG et feront une démonstration sur différentes thématiques (Eclairage public de la commune de la Flèche, Cadastre/PLU du Département 72, Zone d'activité de la communauté d'agglomération de Maubeuge)

Le projet SIG départemental permettra de présenter comment le Département souhaite mettre à disposition son expertise au profit des EPCI

La séance se terminera par un temps d'échange pour répondre à vos interrogations



Régis VALLIENNE

Département
de la Sarthe

Le projet SIG du SMPVL

Pays Vallée du Loir : volonté depuis 2014 de développer le « SIG Pays »

- Pour répondre aux besoins internes (service support aux différentes missions du Pays)
 - Elaboration du SCOT
- Pour répondre aux besoins des collectivités présentes sur le territoire
 - Consulter l'information géographique produite par leurs partenaires
 - Produire et mettre à jour leurs propres données métiers

2016 : projet d'acquisition d'un WebSIG à l'échelle du Pays Vallée du Loir

Régis VALLIENNE :

Depuis 2014, le PVL réfléchit à la mise en place d'un SIG Pays.

Depuis le second semestre 2014 le Pays Vallée du Loir souhaite développer un SIG Pays afin de répondre à deux objectifs :

1^{er} objectif : Répondre aux besoins internes du Pays avec le SIG comme service support aux différentes missions du Syndicat comme par exemple dans la cadre de l'élaboration du SCoT, puis par la suite de son suivi et de son évaluation. L'objectif est également de partager l'information géographique relative aux travaux du SCoT auprès des collectivités du territoire. Je pense par exemple à la diffusion de l'occupation du sol, ou encore de la Trame vertes et bleue.

2nd objectif : répondre aux besoins des collectivités présentes sur le territoire afin qu'elles puissent consulter l'information géographique produite par leurs partenaires mais également produire et mettre à jour leurs propres données métiers.

Un des premiers besoins identifiés par les collectivités du territoire est lié au transfert de la compétence ADS aux communautés de communes depuis le 1^{er} Janvier 2015 et donc d'avoir la possibilité de consulter les données cadastrales et documents d'urbanisme. D'autres besoins métiers ont été identifiés notamment sur les thématiques liées à l'AEP, l'éclairage publique ou encore les zones d'activités économique...

Ainsi pour répondre à tous ces besoins, le Pays Vallée du Loir a depuis le second semestre 2016, pour projet de développer un Web SIG à l'échelle du Pays Vallée du Loir.

Département
de la Sarthe

Le SIG du Département de la Sarthe

- Une compétence développée par le Département depuis 15 ans pour ses besoins internes
 - Une **gamme complète** d'applications SIG : bureautique, web, terrain
 - **Deux administrateurs SIG** et une **centaine d'utilisateurs** dans les Directions et Services du Département
 - Divers domaines d'usages : cadastre, réseaux (AEP, assainissement, électrification) , routes, environnement, hydraulique
- Acquisition d'un **outil WebSIG** en 2016
 - Pour étendre le nombre d'utilisateurs et les usages du SIG au Département
 - Pensé / dimensionné pour une ouverture vers les EPCI
 - Permet de répondre rapidement à certains de leurs besoins (application Cadastre/PLU)

Loire
Sarthe
Le Département

Régis VALLIENNE:

Le Département a mis en place son SIG en 2000. Au fil des années, la collectivité a complété sa gamme d'outils : Bureautique, Web et terrain. Le SIG est un outil transversal pluridisciplinaire puisqu'il est utilisé par la quasi-totalité des directions métiers tel que les routes, l'environnement, la gestion des rivières. Aujourd'hui, il y a deux experts qui gèrent le SIG et une centaine d'utilisateurs dans la collectivité.

En 2016, le Département a fait le choix de s'équiper d'un nouveau WebSIG pour étendre le nombre d'utilisateurs et les usages des SIG. Cet outil a été dimensionné pour qu'il puisse être ouvert aux EPCI du territoire sarthois . Une application cadastre /PLU a notamment été développée pour répondre à un de leurs besoins.

Département
de la Sarthe

Le SIG Départemental : historique et situation actuelle

- Démarche initiée en 2005 avec deux conventions :
 - La convention avec la DGFIP **pour la numérisation du cadastre**
 - La convention SIG d'intérêt départemental (25 EPCI ont signé la convention) pour la mise **à disposition du cadastre et des données de réseaux**
- L'offre de service aujourd'hui :

```

graph TD
    A[Gestion des conventions SIG d'intérêt départemental] --- B[Mise à disposition de données brutes]
    A --- C[Support (informel)]
  
```

Logo **Loir** (Vallée) and **Sarthe** La Département are visible at the bottom of the slide.

Régis VALLIENNE :

Explication du schéma : décrit le service mis à disposition par le département pour les EPCI.

- Gestion des conventions et mise à disposition des données brutes : le département gère le partenariat avec les EPCI et les gestionnaires des réseaux (VEOLIA, Lyonnaise des eaux, la Nantaise des Eaux, le SIDERM) pour la mise à disposition annuelle du cadastre et des données d'ouvrages
- Support : le département est identifié comme fournisseur d'expertise sur les SIG; installation de logiciel, accompagnement juridique, aide à l'intégration des données.

Département
de la Sarthe

Les limites du dispositif actuel

- Développement Inégal du SIG dans les collectivités
- Méconnaissance et **hétérogénéité** des données produites
- Pas de coordination/d'animation des acteurs du territoire
- Des obligations réglementaires pour lesquelles l'information géographique joue un rôle central

Loir

Sarthe
Le Département

7

Régis VALLIENNE :

Développement inégal : certaines collectivités sont très bien équipées, d'autres n'avaient pas encore avant l'année dernière adhéré à la convention cadastre et ne disposaient donc pas de SIG.

Méconnaissance des données produites et manque de coordination entre les acteurs : Besoin d'animer un réseau sur le territoire et de coordonner et mutualiser les travaux autour de l'information géographiques

Des obligations réglementaires : l'ADS, la loi NOTRe :avec le transfert compétence EAU et assainissement et la GEMAPI aux EPCI, les DT-DICT (réforme anti-endommagement)...

Département
de la Sarthe

Le projet d'expérimentation

- Un projet « WebSIG Pays »
- Un projet WebSIG au Département
- Objectifs et besoins convergents => **opportunité de réaliser une expérimentation de mutualisation de moyens** sur l'année 2017
 - Infrastructures techniques
 - Compétences
 - Moyens humains

Sarthe
Le Département

Régis VALLIENNE :

Les projets convergents : les deux structures veulent mettre en place un WebSIG à destination des EPCI

Projet de mutualisation :

S'appuyer sur les infrastructures existantes au département

Mettre en communs les compétences des géomaticiens spécialistes de l'Information géographique. Les géomaticiens SMPVL et CD72 (Marjorie COHERGNE et Kévin CHARLOT) vont piloter l'expérimentation jusqu'à la fin 2017

Géomaticiens à qui je vais laisser la parole pour vous présenter les SIG

Département
de la Sarthe



Les fondamentaux des SIG et la plus-value du WebSIG

Val de
Loir

Sarthe
Le Département

Le rôle central des SIG dans l'appréhension du territoire

- Aident à assurer les missions de service public
- Contribuent aux prises de décisions
- Apportent une vision globale de la réalité du territoire pour améliorer sa compréhension



=> Les SIG ce sont aussi des acteurs, des données, des outils

Kévin CHARLOT :

Les consommateurs de l'information géographique (exemples non exhaustifs)

Les métiers

- ✓ Aménagement du territoire
- ✓ Autorisation du droit des sols
- ✓ Développement économique
- ✓ Gestion des Espaces Verts
- ✓ Gestion de l'éclairage public
- ✓ Gestion de l'AEP et assainissement
- ✓ Gestion des cimetières
- ✓ Gestion de la voirie
- ✓ Gestion des rivières
- ✓ Tourisme (chemins de randonnées)
- ✓ Gestion des circuits de collecte des ordures ménagères
- ✓ Social (circonscriptions – localisation accueillants familiaux, centres PMI)

Les échelles de territoires


- ✓ Communes
- ✓ EPCI
- ✓ Département
- ✓ Syndicats mixtes
- ✓ Région
- ✓ Etat



Département
de la Sarthe

La plus value d'un WebSIG

Consultations et mises à jour
des données par des utilisateurs
métiers

Stockage et gestion des bases
de données communes
Paramétrage des applications

An iceberg floating in the ocean. The small tip above the water surface represents the visible value of a WebSIG, while the much larger mass below the surface represents the underlying infrastructure and data management. Brackets on the left side of the iceberg link the text descriptions to the visible and hidden parts of the iceberg.

Marjorie COHERGNE :

Adaptabilité : pas de compétence SIG pour mettre à jour les données
L'outil est adaptable en fonction

Département
de la Sarthe

La plus value d'un WebSIG

ACCESSIBILITE

- Une simple connexion internet suffit
- S'adapte au support de visualisation : tablette ou smartphone (c'est un outil Responsive Web Design)

ADAPTABILITE au profil de l'utilisateur

- En fonction de ses besoins métiers (Consultation, mise à jour, ...)
- En fonction de ses compétences et capacités techniques

Marjorie COHERGNE :

Adaptabilité : pas de compétence SIG pour mettre à jour les données

L'outil est adaptable en fonction l'utilisateur tant au niveau de ses besoins (consultation et mise à jour) qu'au niveau de ses compétences et capacité technique d'un outil sig

Paramétrage des fonctionnalités, ergonomie de l'application, visibilité des données

Département
de la Sarthe

La plus value d'un WebSIG

COLLABORATIF

- Consultations et mises à jour simultanées par plusieurs utilisateurs
- Partageable entre les différents partenaires

ECONOMIQUE

- Permet la mutualisation financière, technique et de compétences

Loir

Sarthe
Le Département

14

Marjorie COHERGNE

Adaptabilité : pas de compétence SIG pour mettre à jour les données

L'outil est adaptable en fonction l'utilisateur tant au niveau de ses besoins (consultation et mise à jour) qu'au niveau de ses compétences et capacité technique d'un outil sig

Paramétrage des fonctionnalités, ergonomie de l'application, visibilité des données

Département
de la Sarthe

DEMONSTRATION
Exemples d'applicatifs métiers Web

- Applicatif pour la gestion de l'éclairage public
- Application Cadastre / PLU du CD72
- Application Web sur les Zones d'activité

Marjorie COHERGNE et Kévin CHARLOT

Conclusion : bénéfices d'un SIG

- Les collectivités territoriales ont, par nature, besoin d'information territorialisée
- **Gain d'efficience :**
 - Capitalise l'information
 - Facteur de prise de décision rapide
- **Performance des politiques publiques**
 - Outil d'aide à la décision stratégique : connaissance du territoire
 - Outil de diagnostic, de suivi, de gestion et d'évaluation



Marjorie COHERGNE

Département
de la Sarthe

Le Département, aux côtés des collectivités

- Chef de file de la solidarité territoriale
- A engagé des démarches de partenariat avec les collectivités
- Est favorable à l'étude des possibilités de mutualisation des outils et à l'offre de services

=> **Projet de SIG Départemental**

Sarthe
Le Département

18

Marjorie COHERGNE

Le Département, désigné chef de file de la solidarité territoriale par la loi NOTRe d'aout 2015, a engagé des démarches de partenariat avec les collectivités depuis plusieurs années, notamment en matière de numérique: plateforme de la commande publique, dématérialisation des actes, fourniture du cadastre.

C'est dans cet esprit que lors de ses réflexions internes, il s'interroge sur les possibilités de répondre aux besoins des acteurs du territoire

Les objectifs

- Aider les collectivités à **s'adapter aux nouveaux enjeux** (DT.DICT, ADS, assainissement, zones d'activités, etc.);
- **Optimiser/mutualiser** les moyens et les dépenses des collectivités territoriales;
- Permettre un **socle commun de connaissance** du territoire ;
- Permettre la **continuité territoriale des données géographiques** sur le territoire départemental;
- Créer un **réseau d'acteurs** pour entretenir une dynamique sur le territoire ;
- Donner la possibilité d'offrir des outils métiers qui font gagner du temps

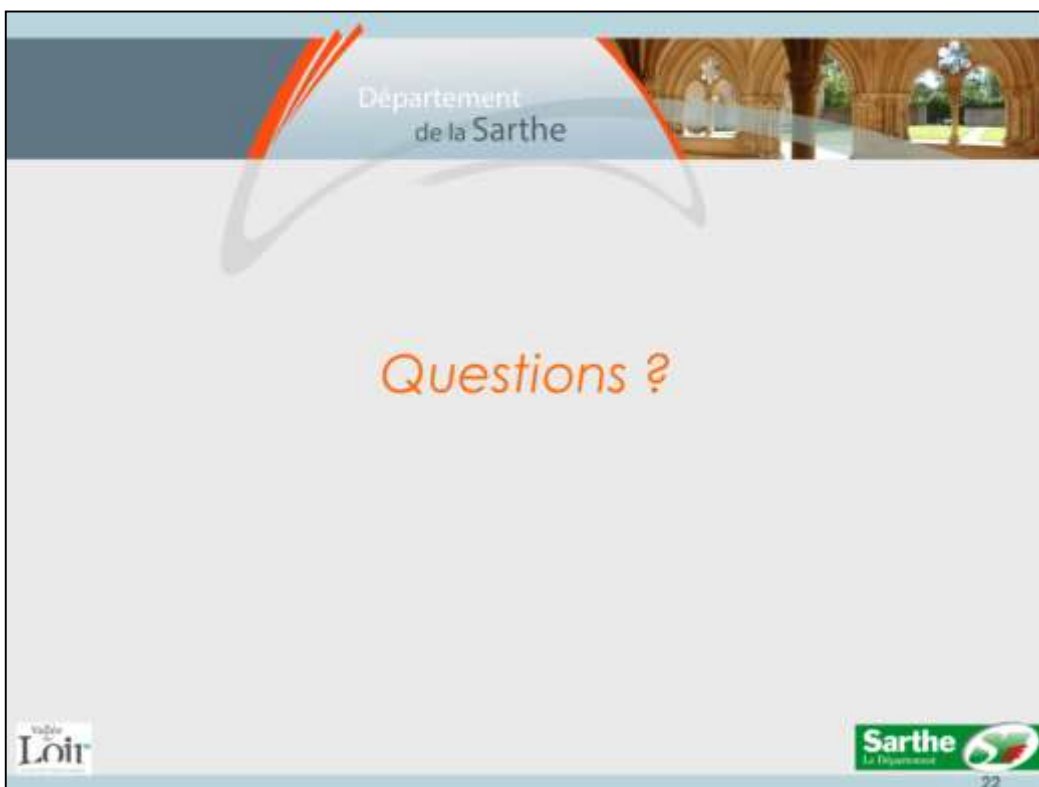
Marjorie COHERGNE



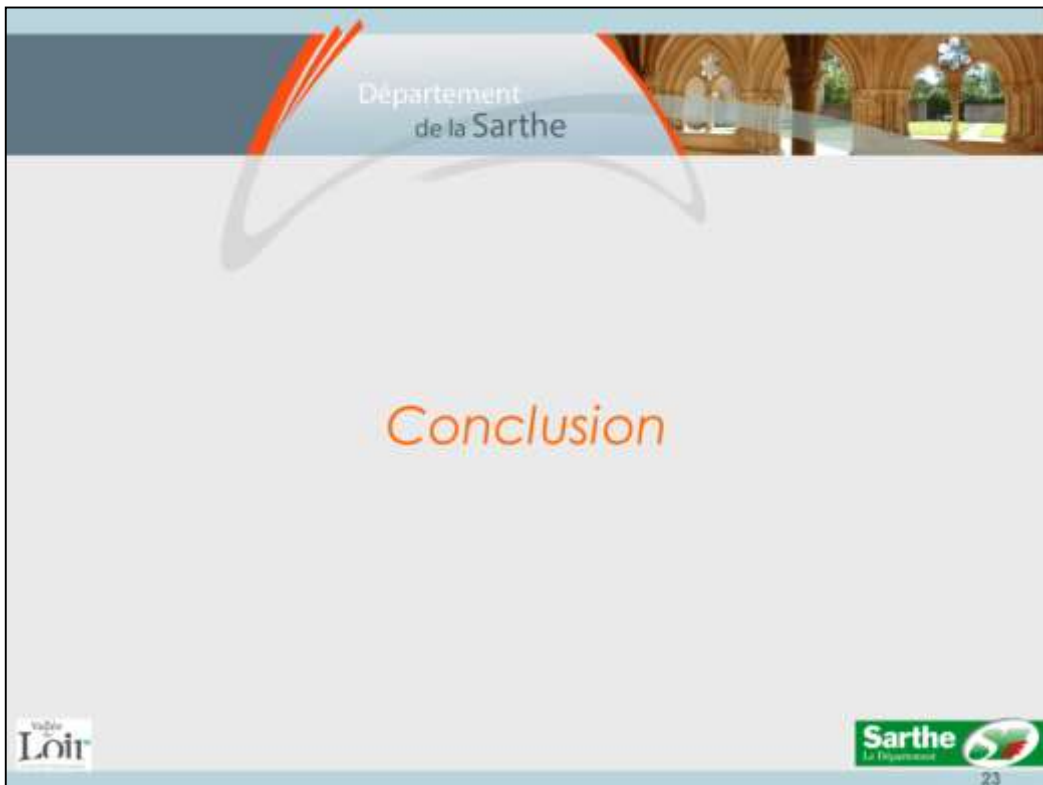
Marjorie COHERGNE



Marjorie COHERGNE



Animé par **Régis VALLIENNE** avec le soutien des techniciens



Régis VALLIENNE

Bénéfice pour le SMPVL :

Bénéfice pour le Département : l'expérimentation va permettre au Département d'éprouver son offre de service en étant confronté à la réalité terrain

Bénéfice pour les EPCI : Opportunité d'accéder à un moindre coût à un réseau d'acteurs, à des compétences techniques et à des solutions adaptées à leurs besoins

Garantie d'avoir affaire à des interlocuteurs déconnectés de la sphère commerciale : expertise de service public

Courant 2017 : moyen de communication qui va être mis en place tout le long de l'expérimentation

Rappeler que l'objectif de cette expérimentation est d'être en capacité de proposer une offre de services aboutie aux EPCI à l'horizon 2018.

Inviter les présents à laisser leurs coordonnées sur la feuille d'émargement

Département
de la Sarthe

Merci de votre attention

Régis VALLIENNE

Vice-président du Conseil départemental
Président du Syndicat Mixte
Pays Vallée du Loir

Xavier PISSOT

Département de la Sarthe
Directeur des Systèmes
d'Information
xavier.pissot@sarthe.fr
02 43 54 70 56

Gwendal THOMAS

Département de la Sarthe
Responsable Etudes et Développement
gwendal.thomas@sarthe.fr
02 43 54 79 08

Marjorie COHERGNE

Département de la Sarthe
Chef de projet SIG
marjorie.cohergne@sarthe.fr
02 43 54 71 37

Kevin CHARLOT

Pays Vallée du Loir
Chargé de mission SIG
kevin.charlot@pays-valleeduloir.fr
02 43 48 53 81

Loir

Sarthe
Le Département

24



ANNEXES

Autre exemple d'applicatifs métiers : les réseaux enterrés (AEP)

▪ Géolocalisation du réseau

- Linéaire de réseau : canalisations
- Eléments ponctuels : branchement, bouche à clef, etc...

▪ Informations sur les éléments géolocalisés

- Canalisation : diamètre de la canalisation, pression de service, matériau utilisé, date de pose, classe de précision, l'entreprise mandatée, etc.
- Eléments ponctuels : profondeur, type d'équipement (vanne, vidange, ventouse...), date de pose, etc.

=> Accès rapide à l'information en cas de problème

ANNEXES

Autre exemple d'applicatifs métiers : les réseaux routiers

- Gestion du réseaux et gestion de ses abords
 - Géolocalisation du linéaire de voirie
 - Information diverses : type de revêtement, altimétrie, signalisation verticale, date des derniers travaux, état de la voirie
 - Programmation pluriannuelle ou mensuelle de travaux

- Autres usages :
 - Localisation des accidents de voirie pour mettre en exergue des zones potentiellement dangereuses
 - Géolocalisation des données de fréquentations
 - Base de connaissance à la programmation de nouveaux aménagements de voirie