

# LA SARTHE

Le magazine du Conseil général



## Éducation

Les travaux dans les collèges

## Transports

Un nouveau bus pour Mobili'Tis

## Social

La circonscription  
Vallée du Loir déménage



Conseil général  
de la Sarthe

théma  
SARTHE  
LABORATOIRE  
DÉPARTEMENTAL



# GRAINES D'IMAGES Junior

8ème édition

DU 25 OCTOBRE AU  
5 NOVEMBRE 2006

CINEMA  
Jeune Public

Château du Loir  
Les Résoliers

La Ferté Bernard  
Le Palais

Le Mans  
Les Clabastes

Mamers  
Le Rex

Mulsanne  
Centre socio-culturel Simone Signoret

Sablé sur Sarthe  
Centre culturel Joffe Le Théâtre

Saint Calais  
Le Zèbre



Sarthe

CNC

IMAGES

Le Maine

CANAL

PAYS DE LA  
LOIRE



## En France comme en Sarthe la confiance se construit avec des résultats

S'il est vrai que la confiance ne se décrète pas, il est tout aussi certain que les résultats la suscitent et la construisent.

Ainsi, à ceux qui doutaient du regain de croissance, les chiffres, maintenant plus que probables sur 2006, devraient afficher une croissance se rapprochant de 2,5 % conforme aux prévisions sur lesquelles avait été élaboré le budget de l'Etat dès l'automne 2005. Qui s'en plaindrait ?



Sur le front de l'emploi la baisse du chômage est à nouveau confirmée cet été et pour la première fois la situation de l'emploi est meilleure qu'en 2002. Qui le constaterait honnêtement ?

En progressant de plus de 7 % au premier semestre 2006 les exportations atteignent leur plus haut seuil historique permettant ainsi une réduction du déficit commercial malgré le coût du pétrole. Qui démontrerait le contraire ?

La consommation des ménages demeure en France le premier moteur de la croissance et s'accompagne d'une mise en chantier de logements neufs à son plus haut niveau depuis un an. Qui regretterait cette tendance ?

Sauf à s'inscrire dans un débat obstinément politique sans intérêt, il faut se réjouir de cette évolution positive tout en restant naturellement prudent sur l'avenir. Le passé nous impose l'humilité. Mais ne boudons pas ces résultats dont les effets commencent aussi à se faire sentir dans la Sarthe, après les

accidents économiques que nous avons connus. Nous sommes bien placés pour savoir que les attitudes triomphantes et l'autosatisfaction ne sont jamais bonnes conseillères.

Mais aujourd'hui, sous l'effet conjugué du retour de la croissance, de la démographie et des mesures de soutien à l'emploi, le nombre de demandeurs apparaît à nouveau en net recul avec un taux de chômage de 8,3 %, inférieur au taux national.

A l'intérieur de ces données, il faut noter enfin un recul du chômage des jeunes et une part du chômage de longue durée inférieure en Sarthe à celle constatée en Région et en France. De même le nombre d'allocataires du RMI a diminué fin juillet de 3,3 % avec la mise en œuvre par le Conseil général des dispositifs d'emplois aidés proposés par l'Etat. C'est aussi le résultat positif du plan de cohésion sociale.

La courbe à nouveau ascendante des investissements des entreprises et le volume des exportations sarthoises qui se situe au plus haut niveau depuis quatre ans apportent également des raisons objectives de penser que le regain de confiance qui en résulte est de nature à entrevoir l'avenir, certes avec raison, mais à ne pas sombrer dans la culture du pessimisme souvent trop largement répandue.

C'est dans le travail et sa reconnaissance que nous puiserons les motifs d'espérer un rebond économique durable pour notre département et d'abord pour ses habitants.

**Roland du luart**

*Vice-Président du Sénat*

*Président du Conseil général de la Sarthe*



## VOIRIE

page 5

Un bitume plus proche de l'écologie

## ENSEIGNEMENT

page 6

Mission rénovation !

## TRANSPORT

page 8

Les TIS à 2 €

## SOCIAL

page 10

Projet artistique et solidaire

## TOURISME

page 12

Le retour des Britanniques

## CONSEIL GENERAL

page 13

Enfance Famille, quelques adresses utiles



LA SARTHE  
Supplément gratuit de

# théma

SARTHE

### Le gardien du temple

Tout une tour de contrôle, il veille, assure et agit. Ses missions sont aussi variées qu'importantes pour garantir la santé publique et accompagner le développement économique. Créé en 1972, le Laboratoire Départemental de la Sarthe, placé sous l'autorité du Conseil général, joue un rôle clé et primordial dans la vie quotidienne des Sarthois. Ses missions se répartissent entre analyses de surveillance pour un suivi éventuel de risques, expertise et conseil. Dans le domaine de la protection de la santé publique ses actions s'articulent autour de la maîtrise de la qualité des aliments afin de protéger votre santé et permettre la production d'une alimentation saine tout en garantissant la sécurité du consommateur. Pour la promotion et le développement des filières de production animale de qualité, des missions complémentaires d'accompagnement sont effectuées, des missions innovatrices qui garantissent au consommateur un produit de qualité obtenue par les labels. Concernant la gestion de l'aménagement et du développement durable, les actions portent sur le contrôle des résidus chimiques dans l'environnement et l'évaluation de l'impact des activités humaines sur le milieu naturel. Enfin, largement sollicité dans toute d'autres domaines sectoriels, le Laboratoire Départemental de la Sarthe, créé par la Métropole Universitaire du Mans, a su, au fil des ans, tracer un chemin de haut principe qui aujourd'hui lui assure une notoriété à l'échelle européenne.

Le Laboratoire Départemental de la Sarthe



## « THEMA SARTHE »

Le laboratoire départemental

## POSTERS

pages centrales

MUC et MSB 2006-2007

## VIE DES CANTONS

pages 14 à 17

## SPORT

page 20

Le savoir-faire toutes voiles dehors

page 25

Le Président qui paye collectif

## CULTURE

page 27

Eglise de Challes, la renaissance

page 28

Bebop : retour aux sources



Conseil général  
de la Sarthe

## LA SARTHE

Le magazine d'information du  
Conseil général de la Sarthe  
Hôtel du Département  
72072 Le Mans cedex 9

Directeur de la publication : Roland du Luart, Codirectrice de la publication : Fabienne Labrette-Ménager • Rédaction / Mission de l'information et de la communication • Maquette / A tribu - Le Mans • Mise en page, compo gravure / PLB Communication - Le Kremlin-Bicêtre (excepté les pages 2, 14 à 19, 30 et 31) • Impression / IMAYE Graphic / N° ISSN : 1260-9862 / Tirage du n° 96 / Octobre 2006 / 250 000 exemplaires • Distribution / mediapost • Internet / <http://www.sarthe.com> • <http://www.cg72.fr> • N°96 OCTOBRE 2006.

Enrobé tiède

# Un bitume plus proche de l'écologie

**La protection de l'environnement trace son chemin. Y compris là où ne l'on ne l'attend pas toujours. En encourageant le développement d'un nouveau procédé d'enrobage sur les routes départementales qui minimise les consommations énergétiques et les émissions gazeuses dans l'atmosphère, le Conseil général entend bien montrer l'exemple en finançant ce type d'initiative.**

Route départementale 29, entre la route nationale 23 et Le Luart : le va et vient incessant des camions témoigne d'une activité intense. Avec minutie et une parfaite coordination, ils déversent leur lourde cargaison sous le « finisseur », une imposante machine, prenant la largeur de la chaussée, qui étale de façon uniforme l'asphalte répandu avant le passage du rouleau compresseur. Une scène banale ? Loin de là, car la réalisation de cette chaussée sur 2,3 kilomètres s'effectue grâce à l'utilisation d'un nouveau procédé répondant mieux à la volonté de préserver l'environnement et la santé des hommes : l'enrobé tiède. De quoi s'agit-il exactement ? « *Par son souci de protection de l'environnement, de limitation de dégagement de gaz à effets de serre et de réduction des dépenses énergétiques, le procédé d'enrobé tiède à l'aspha-min s'inscrit véritablement dans la démarche de développement durable : odeurs, fumées et chaleurs sont ainsi réduites* » précise l'un de techniciens de la société Eurovia, chargée de l'opération d'enrobage sur la Route départementale 29. Utile pour préserver l'environnement, ce nouveau concept, qui tend à se



généraliser partout où l'on construit des routes, l'est aussi pour la santé des hommes qui travaillent sur ces chantiers de constructions. « *L'application de l'enrobé tiède offre un plus grand confort pour ceux qui sont chargés de le poser car moins chaud et moins polluant* ».

Déjà utilisé sur de très courtes distances, c'est la première fois en Sarthe que ce type de procédé est exploité sur une distance aussi longue. Un exemple qui pourrait en revanche rapidement se multiplier pour placer les routes départementales en conformité avec le développement durable.



## Comment ça marche ?

L'aspha-min est une poudre contenant environ 20 % d'eau sous forme cristalline. Au contact des granulats séchés et du bitume chaud, l'eau est libérée progressivement permettant ainsi d'obtenir, et de maintenir une excellente maniabilité du mélange à une température de 40 °C inférieure à celle d'un enrobé classique. Cette maniabilité est conservée jusqu'à la mise en œuvre.

Ce procédé ne modifie pas les performances intrinsèques des enrobés, y compris la tenue à l'eau.

Lors de la fabrication et de la mise en œuvre, la maniabilité est équivalente à celle d'un enrobé classique et les caractéristiques en place sont conservées. Mis en œuvre par l'entreprise Eurovia, ce procédé accumule les récompenses : prix de l'innovation FNTP 2005, grand prix 2005 du Salon des Maires et de Collectivités locales...





## Jean-Marie Geveaux,

Président de la commission de l'Éducation, de la Formation, de la Jeunesse, des Sports et des Transports

« La Sarthe » : « Le Conseil général consacre un budget conséquent à la rénovation et la modernisation des collèges. Ces investissements restent-ils une priorité départementale ? »

Jean-Marie Geveaux : « Oui, bien entendu ! Cet engagement financier en faveur des collèges sarthois est considéré comme une priorité essentielle de l'action du Conseil général. Depuis 1986, l'Assemblée départementale est en charge de cette lourde responsabilité à la suite des lois de décentralisation. Depuis cette date là, nous continuons inlassablement à intervenir pour assurer aux élèves, professeurs et personnels de meilleures conditions d'accueil et de travail. Et c'est plus que jamais d'actualité ! »

La Sarthe : « A combien s'élève cette année l'enveloppe financière consacrée à cette mission ? »

Jean-Marie Geveaux : « Nous avons porté notre effort financier à 12 millions d'euros, sans oublier les crédits destinés aux établissements privés. C'est un effort essentiel car nous considérons que les collèges sarthois doivent être dotés des outils les plus performants qui sont autant de travaux indispensables. »

## Travaux dans les collèges

# Mission rénovation !

**Certains collèges sarthois avaient besoin d'une cure de rajeunissement. Le Conseil général continue son effort de rénovation, d'adaptation aux nouvelles normes et de valorisation des établissements pour offrir aux élèves sarthois des conditions de travail optimales. Cette année, cinq collèges publics étaient concernés par d'importants travaux financés par le Département.**



Depuis 20 ans, le Conseil général se consacre sans relâche à l'entretien des 58 collèges publics sous sa responsabilité. De nouveaux bâtiments administratifs, un système de restauration moderne, des classes flambant neuves, les travaux entrepris dans les collèges de la Sarthe ne se limitent plus à la période des vacances scolaires. Les aménagements d'envergure financés par le Conseil général nécessitent quelquefois plusieurs mois de labeur. Cette année l'enveloppe consacrée aux investissements dans les collèges s'élève à 12 millions d'euros, sans compter les crédits destinés aux établissements privés.

Le collège Anjou à Sablé-sur-Sarthe fait partie des cinq établissements qui ont bénéficié de gros aménagements. En plus de la mise en service d'un nouveau bâtiment doté de six nouvelles salles de classes dont une salle de musique et une autre d'arts plastiques, la rénovation complète du bâtiment d'enseignement général a débuté cette année et se terminera pour la rentrée 2008. Les élèves évolueront dans un espace provisoire de 1300 m<sup>2</sup> le temps des travaux. Coût total de l'investissement : près de 4,5 millions d'euros.

A Marolles-les-Braults et à Arnage, 0,9 et 1,5 million d'euros ont servi à la mise en place de nouveaux restaurants scolaires. Au Mans, le collège Alain Fournier reprend de l'allure avec la rénovation de ses façades et le collège Maroc, dans lequel le Département investit près de 2 millions d'euros, aura dans quelques mois des équipements administratifs et des sanitaires tout neufs. Des améliorations sensibles qui profiteront au bien-être des collégiens et des équipes pédagogiques dans leur cadre d'enseignement.



## Semaine du goût dans les collèges

# Les produits sarthois s'invitent à table

**Pour la semaine du goût, du 16 au 22 octobre, les produits du terroir sarthois s'invitent à la table des collégiens de quatre établissements. C'est « l'école du goût et des saveurs ». Une cuisse de poulet de Loué, un morceau de porc fermier Cenomans bien cuisiné, voici quelques éléments du programme du « repas du midi » dans ces restaurants scolaires. L'occasion de rappeler l'effort du Conseil général pour la qualité de restauration dans les collèges.**

Environ 1500 demi-pensionnaires sarthois goûteront aux produits labellisés du département pendant la semaine du goût. Au menu, le terroir et un produit labellisé par jour : les volailles de Loué, le porc fermier Cenomans, la viande AOC d'Anjou-Maine et l'agriculture biologique locale. Les collèges Forestière de Bonnétable, Maroc Huchepie au Mans, Jean Rostand à Sainte-Jamme-sur-Sarthe et Les Quatre Vents du Lude participent à cette opération de reconnaissance des spécialités de la Sarthe. Les producteurs de Terroirs d'Excellence se déplaceront dans les restaurants scolaires pour discuter avec les élèves et présenter ce qui fait la richesse agro-alimentaire du département.

Organisée par l'association Terroirs d'Excellence, la Chambre d'Agriculture et le Conseil général, l'opération « L'école du goût et des saveurs » rapproche les producteurs locaux du personnel de restauration des collèges pour instaurer une collaboration à plus long terme. Le but étant d'offrir aux collégiens une alimentation de qualité et équilibrée tout au long de l'année.



Le Conseil général a entrepris depuis 1984 et la première phase de décentralisation, une vaste campagne de rénovation des restaurants scolaires. Depuis janvier 2005, le Département est désormais responsable de l'hygiène alimentaire dans les restaurants scolaires des collèges, ce qui signifie une grande implication de la collectivité départementale dans la qualité de l'alimentation et du service offert aux élèves. La modernisation et l'adaptation aux nouvelles normes du parc des cuisines et des salles de déjeuners se révèlent donc comme une priorité. La bonne scolarisation d'un collégien passe aussi par cette étape importante : le repas du midi !



## Restaurants scolaires

Les collégiens des établissements Henri Lefevre d'Arnage et Jean Moulin de Marolles-les-Braults se restaurent depuis la rentrée dans des restaurants scolaires flambant neufs sous le mode de « self-service ». Les travaux de restructuration de l'équipement des cuisines et des salles de restauration entrepris par le Conseil général ont duré près d'un an et ont coûté respectivement 1,5 et 0,9 million d'euros.

## Appel à projets citoyens

Au cours de l'année scolaire 2006-2007, le Conseil général organise pour la troisième année consécutive les **Trophées du Développement Durable dans les collèges**. Vous êtes professeur ou collégien, proposez à votre classe de l'inscrire dans cette aventure citoyenne. Votre inscription doit parvenir au Conseil général avant le **25 octobre 2006**. Vous pouvez vous renseigner et retirer un bulletin d'inscription par téléphone au 02 43 54 72 85 ou en écrivant à l'adresse suivante :  
Hôtel du Département  
Service Éducation et Sport  
72072 LE MANS Cedex 9





## Paiement en ligne : c'est bien parti !

Lancé le 21 juin dernier pour les cartes scolaires 2006-2007, le nouveau service de paiement en ligne du Conseil général marche fort : 776 familles sarthoises en ont déjà profité pour commander et payer leurs titres annuels de transports scolaires.

Plus besoin de se déplacer au Mans pour les démarches : par Internet, sur le site du Conseil général, grâce au paiement sécurisé par carte bancaire, il suffit de compléter son dossier et les cartes sont adressées à domicile.

Pour tous renseignements : [www.cg72.fr](http://www.cg72.fr)

## Les TIS à 2 €

# Les Sarthois séduits !

**Pour circuler dans le département, le car est plus que jamais le mode de transport le plus avantageux grâce au ticket unique à 2 €. Les Sarthois sont de plus en plus nombreux à l'adopter puisque la fréquentation sur les lignes du réseau des Transports Interurbains de la Sarthe a augmenté de 47% depuis la mise en œuvre de cette nouvelle tarification voulue par le Conseil général.**

Depuis le 1<sup>er</sup> janvier 2006, pour emprunter les cars TIS blanc et vert, qui sillonnent les routes de la Sarthe, un ticket à deux euros fait l'affaire. C'est dans le sens d'une plus grande simplification que la décision a été prise par le Conseil général de proposer un seul et même tarif pour tous et pour tous les trajets : 2 euros !

A ce jour, le bilan est très positif et se situe au-delà des prévisions les plus optimistes. 117 000 voyages ont été vendus au 1<sup>er</sup> semestre 2006 soit une augmentation de 47 % par rapport à la même période en 2005.

La tendance a été largement confirmée durant

l'été puisque la fréquentation a plus que doublé. Certains cars qui habituellement circulaient vides dans cette période estivale sont parfois au maximum de leur capacité.

L'attractivité du prix y est pour beaucoup. Par exemple, le voyageur qui déboursait jusqu'ici 16,80 € pour un aller-retour Le Mans-La Chartre ne paye plus que 2 € à l'aller et 2 € au retour. De quoi, en effet, donner l'envie d'emprunter ce mode de transport très économique.

Informations pratiques et horaires sur [www.cg72.fr](http://www.cg72.fr)





## Mobili'Tis

# Un troisième véhicule opérationnel

Parce que l'égalité devant les transports est un droit, le Conseil général et les Transports Interurbains de la Sarthe se sont associés pour créer un service à la demande permettant aux personnes à mobilité réduite d'effectuer des trajets sur l'ensemble du territoire sarthois. Plus d'un an après sa mise en œuvre, Mobili'Tis vient d'être doté d'un troisième véhicule.



Inauguré par Jean-Marie Geveaux, président de la commission de l'Education, de la Formation, de la Jeunesse, des Sports et des Transports dans le cadre de la semaine de la mobilité, ce 3ème véhicule Mobili'Tis témoigne du succès grandissant de l'initiative, prise en 2005. « *Ce troisième véhicule est nécessaire pour répondre à l'augmentation du nombre d'adhérents. En effet, de 4 en février 2005 le Conseil général enregistre aujourd'hui 303 adhérents* » se félicite Jean-Marie Geveaux.

Cette hausse de la demande correspond à 260 trajets par mois. Par ailleurs, ce nouveau véhicule va permettre aux usagers à mobilité réduite de voyager quotidiennement du lundi au samedi.

Réservé à l'origine aux usagers extérieurs à l'agglomération mancelle, ce service est désormais ouvert à tous les Sarthois à mobilité réduite. Les trois véhicules aménagés circulent donc sur l'ensemble des communes desservies par les TIS.

Le Conseil général et les TIS appliquent le tarif unique de 2 euros le trajet sur le tout le département quelle que soit la distance parcourue sur l'une des lignes du réseau départemental.

### Mobili'Tis pratique : Pour qui ?

Résidant dans les communes desservies par les lignes régulières TIS.

Titulaires de la carte d'invalidité à 80% et ne pouvant utiliser les transports en commun existant ou d'une carte de priorité.

Pour les titulaires d'une carte de priorité :

Contactez la Maison Départementale des Personnes Handicapées  
Tél. : 0 800 52 62 72 (appel gratuit)  
mdphsarth@cg72.fr

**Tis-Centrale Mobili'Tis**  
20 av. Général Leclerc  
72015 Le Mans Cedex 2  
Tél. : 0805 800 160 (appel gratuit)



## Travaux au Mans Attention aux horaires !

Le réseau TIS évolue en temps réel avec les aménagements du Mans. Aussi, pendant les travaux du centre-ville, de nouveaux changements d'horaires ont été apportés ainsi que de nouvelles dessertes.

Pour tous renseignements :  
0 811 900 149



## L'ACADEA

L'association de Conseil et d'Aide au Devenir de l'Enfant et de l'Adulte (ACADEA) assure plusieurs missions sociales à la Flèche et à Sablé-sur-Sarthe. Financée par le Conseil général, elle gère deux maisons de l'enfant, une maison d'ados et prochainement un foyer de vie pour personnes avec handicap psychique. Cette structure gérée à l'origine par des religieuses a été fondée en 1897. Depuis 1982, la collectivité départementale finance ses activités et lui accorde une habilitation pour recevoir les enfants de l'Aide Sociale à l'Enfance placés sous la responsabilité du Conseil général. L'ACADEA met un point d'honneur à accueillir les fratries, c'est-à-dire à recevoir tous les enfants d'une même famille. Son accueil de proximité et son intégration dans le tissu local (écoles, clubs sportifs, associations...) permettent aux enfants ou aux adolescents de conserver une vie sociale classique. Aujourd'hui l'association compte 112 salariés répartis sur les trois sites : La Flèche, Sablé et Baugé (Maine et Loire).

# Chantier d'insertion de talent Projet artistique et solidaire

**Un artiste manseau a choisi de faire travailler un chantier d'insertion pour l'aider à monter son projet. De leur histoire est né « Renaissance d'un instant » qui pourrait bien devenir une attraction à découvrir au détour d'une visite de château. Explications.**

Au départ il y a l'idée de génie d'un artiste : concevoir une tente médiévale, habiller le public en costume d'époque et photographier ces personnes au choix devant un décor de rue ou devant une cheminée de grande demeure. Le tout installé dans un illustre château afin de garder un souvenir d'époque !

Arrivent alors les petites mains du chantier d'insertion le FIL. « *Le photographe avait besoin de costumes médiévaux en taille adultes et enfants* » explique Chantal Legendre, directrice du chantier. « *Il nous a fourni le tissu et nous avons fabriqué 18 tenues médiévales pour son projet* ».

L'association Fresnay Insertion Locale a pour activité principale la friperie en partenariat avec Emmaüs Le Mans. Les vêtements sont triés et destinés soit à des œuvres caritatives (Pérou, Pays de l'Est) soit au magasin « La Galope » géré par Emmaüs.

Mais depuis mai 2001, motivé par les animations médiévales de Fresnay-sur-Sarthe, le chantier a développé la fabrication de costumes. Aujourd'hui, FIL répond de plus en plus aux associations culturelles et artistiques.

Joël Maurel, artiste photographe, originaire du Mans, a offert au chantier d'insertion fresnois la possibilité de réaliser des costumes d'époque. Son action contribue ainsi au maintien de cette structure.

L'association FIL existe depuis 9 ans et accueille chaque année en moyenne 20 femmes. Ces personnes très éloignées de l'emploi sont encadrées professionnellement et socialement afin d'élaborer un véritable projet professionnel. C'est pourquoi, outre ce travail, chaque femme effectue un stage en entreprise en fonction du projet choisi puis réalise un second stage d'évaluation en milieu professionnel validé par l'ANPE. Près de 40 % des participantes ont par la suite trouvé un emploi ; preuve que les chantiers d'insertion offrent la possibilité de s'insérer à nouveau dans le monde du travail.

**Atelier FIL - 2, rue Abbé Lelièvre  
72130 Fresnay-sur-Sarthe  
Tél. : 02 43 34 34 58  
« Renaissance d'un instant »  
Joël Maurel : 06 72 27 74 29**





## La circonscription « Vallée du Loir » déménage

# Un pôle social du 21<sup>e</sup> siècle

**La circonscription d'Action Sociale « Vallée du Loir » basée à La Flèche a déménagé en mai 2006 dans de nouveaux locaux plus agréables et fonctionnels. En regroupant harmonieusement les services, ce nouvel espace dédié aux missions sociales permet un accueil chaleureux du public.**

Lieu d'accueil, mais également lieu d'écoute et de réunions entre les professionnels du travail social, le personnel médical et les usagers, ce nouvel immeuble, rue de la Tour d'Auvergne, permet de garantir la qualité des missions remplies en matière sociale. Le siège de la Circonscription d'Action Sociale de Proximité, l'antenne de l'Aide Sociale à l'Enfance, le service de la Protection Maternelle et Infantile et celui du Revenu Minimum d'Activité sont désormais réunis sous le même toit pour former un pôle unique.

L'opportunité s'est offerte au début de l'année 2003. Aussitôt, le Département a acquis les locaux pour un montant de 370 000 € et engagé les travaux, d'un coût de 1 264 000 € pour aménager cet espace afin qu'il réponde aux attentes des agents et aux nécessités d'accueil du public.

En effet, depuis 1987, le personnel des services sociaux départementaux occupait des locaux devenus inadaptés aux besoins actuels. Près de 6000 personnes sont prises en charge chaque année par cette circonscription.

Grâce à ce nouveau pôle, l'accueil, le service rendu au public par le personnel de la Direction des Interventions Sanitaires et Sociales va être amélioré. Les locaux spacieux et colorés permettent de garantir la discrétion des conversations. Une pièce spécifique est dédiée aux rencontres médiatisées, et permet aux familles de dialoguer en toute confidentialité et sécurité.

Lors de l'inauguration, Béatrice Pavy, député, a décrit cette nouvelle structure comme « *une réponse à la hauteur de ce qu'un usager est en droit d'attendre d'un service public du 21<sup>e</sup> siècle.* »



## Circonscription d'Action Sociale « Vallée du Loir »

21 bis rue de la Tour d'Auvergne  
BP 40107 à La Flèche.

Les numéros de téléphone  
restent inchangés dans les  
nouveaux locaux

Circonscription d'Action Sociale :  
02 43 45 89 03

Action Sociale de Proximité  
(Assistants sociales) :  
02 43 94 09 94

Protection Maternelle Infantile  
(Puéricultrices) :  
02 43 45 35 78

Antenne de l'Aide Sociale à  
l'Enfance de La Flèche  
(Educateurs) :  
02 43 45 76 03

## Subdivision des routes

En janvier, la subdivision  
des routes, relevant depuis  
le 1<sup>er</sup> janvier 2006 du Conseil  
général, s'installera au 2<sup>e</sup> étage  
de ce bâtiment.





## Chantal Albagli

Présidente du Comité départemental du Tourisme

**La Sarthe : « Quels sont les enseignements que vous tirez de ce premier bilan de la saison estivale ? »**

**Chantal Albagli : « Au mois de juillet la clientèle s'est particulièrement bien reportée sur l'hôtellerie de plein air et les meublés de tourisme. L'hôtellerie classique a également bénéficié d'événements majeurs tels que la course Le Mans Classic et du tourisme d'affaires alors que les parcs de loisirs et centres aquatiques, les forêts domaniales ont profité de ces conditions climatiques estivales. Au mois d'août, les cieux capricieux n'ont pas infirmé les bons chiffres du précédent. D'ailleurs, les hôtels, qui ont surtout renoué avec la restauration, semblent demeurer sur des taux d'occupation stables par rapport à 2005 ».**

## Tourisme

# Le retour des Britanniques

**L'année touristique s'achevant, l'heure est aux premiers bilans. Si le printemps a enregistré de meilleurs résultats que l'an dernier, l'été, avec ses conditions météorologiques contrastées fait apparaître une stabilité de la fréquentation touristique cependant marquée par le retour des Britanniques en terre sarthoise.**

C'est un fait. Depuis plusieurs années déjà, les professionnels du tourisme constatent un effritement de la fréquentation des voisins européens en Sarthe. Une tendance que les efforts redoublés du Comité Départemental du Tourisme, présidé par Chantal Albagli, pour vendre les charmes et atouts de la région lors des salons européens, viennent d'inverser. Cette offensive de communication recueille aujourd'hui ses dividendes. En effet, à la lecture des premiers bilans de l'été, la Sarthe enregistre le retour des touristes du vieux continent et tout particulièrement ceux des îles anglo-saxonnes. « Dans l'attente de bilans chiffrés, une majorité de sondés (64%) témoignent du retour remarqué des Britanniques mais aussi celui du très bon maintien des clientèles néerlandaises, allemandes et italiennes. Seuls les Espagnols et les Belges se sont peut-être montrés plus « impressionnés » par les caprices météorologiques du mois d'août » confirme ainsi Brigitte Couzigou, responsable du CDT.

Plus généralement, la canicule du mois de juillet a eu des effets positifs pour le département avec la présence importante d'une clien-



tèle de passage et l'élection de séjours en milieu rural à la recherche d'une certaine « fraîcheur ». En revanche, le mois d'août aura été l'antithèse climatique de juillet, avec des températures souvent en-dessous des normales saisonnières. Conséquence directe : la clientèle française s'est moins déplacée, opérant des séjours de courte durée et réalisant des distances plus réduites.

Globalement, la saison 2006 devrait s'avérer légèrement supérieure à celle de l'année précédente. Un bilan encourageant auquel les touristes européens ont certainement contribué. De quoi donner l'envie au CDT de repartir vendre l'image de la Sarthe à Bruxelles, Anvers, Londres ou Hanovre...





## Adresses des services du Conseil général

# Enfance Famille : quelques adresses utiles

**Les services sociaux et médico-sociaux du Conseil général sont à votre disposition pour toutes demandes relatives à l'Enfance. Voici les adresses utiles pour contacter les agents du Conseil général de la Sarthe.**

## LA GARDE DES TOUT-PETITS

- Trouver une assistante maternelle près de chez vous, ou sur votre trajet domicile - travail sur [www.cg72.fr](http://www.cg72.fr)
- Contacter un des services d'Action Sociale de Proximité du Conseil général dont vous pouvez vous procurer les coordonnées auprès du secrétariat de l'Action Sociale de Proximité au 02 43 54 71 57 ou 02 43 54 71 68
- Contacter votre mairie.
- Pour trouver une crèche sur Le Mans, contactez directement les services de la Mairie : 02 43 47 37 86 (inscription sur rendez-vous).
- Pour trouver une crèche en dehors de la ville du Mans, contactez le secrétariat du Service de Protection Maternelle Infantile (02 43 54 72 21 ou 02 43 54 72 23) qui vous communiquera la liste des crèches.
- Pour trouver une halte-garderie, contactez le secrétariat du Service de Protection Maternelle Infantile (02 43 54 72 21 ou 02 43 54 72 23) qui vous communiquera la liste des haltes-garderies.

## PRÉVENTION ET PRISE EN CHARGE DES MINEURS EN DANGER

### CONSEIL GÉNÉRAL

#### AIDE SOCIALE À L'ENFANCE

Pôle Enfance en Danger au 02 43 54 72 11  
02 43 54 72 12  
02 43 54 72 13

**SOS-Enfants-Parents** au 02 43 81 02 20  
du lundi au vendredi de 9 h à 17 h

Pour les autres périodes, vous pouvez laisser un message et vos coordonnées sur répondeur

**National** : appeler le numéro vert national : **119**  
(une équipe de professionnels vous accueille 24 h sur 24 h).



## Conseil général de la Sarthe

Hôtel du Département  
72072 Le Mans cedex 9  
<http://www.sarthe.com>  
<http://www.cg72.fr>

Pour contacter nos services :  
Téléphone : 02 43 54 72 72  
E-mail : [contact@sarthe.com](mailto:contact@sarthe.com)  
ou [contact@cg72.fr](mailto:contact@cg72.fr)

## Autres services

Service R.M.I.  
25 rue de Bazeilles

Foyer de l'Enfance  
5 rue des Sables d'Or

## Changements d'adresses

La Maison Départementale  
des Personnes Handicapées  
déménagement au début du mois d'octobre.

### Nouvelle adresse :

11 rue du Pied Sec  
72000 Le Mans

Tél. : 0800 52 62 72 (appel gratuit)

### Circonscription d'Action Sociale

#### Le Mans - unité 2 -

53 boulevard Winston Churchill  
72100 Le Mans

Tél. : 02 43 86 71 40

Fax : 02 43 86 71 69

### Direction des Bâtiments

#### Direction des Réseaux et du Logement

Service du Fonds de Solidarité  
au Logement (FSL)

Bureau des Réseaux Électriques  
Départementaux (BRED)

13 rue Leboindre  
72000 Le Mans

Les numéros de téléphone  
et adresses postales restent inchangés.



## ALLONNES

La commune de Rouillon, au Sud-Ouest du Mans se voit dotée d'un nouveau terrain de football destiné à l'entraînement. Inauguré par Roland du Luart, président du Conseil général, Thérèse Frey, Maire de Rouillon, Yvon Luby, conseiller général et Jean Mézières, président de la Ligue de Football du Maine, ce nouveau terrain répond au besoin grandissant du club l'Etoile Germinièr qui compte 240 licenciés. Le bon niveau de son équipe première nécessitait un équipement plus adapté pour accueillir les équipes adverses. Acollé au terrain principal, et proche de la salle de tennis, c'est un véritable complexe qui profitera au dynamisme de la commune.

## MONTFORT LE GESNOIS

Le domaine zoologique de Pescheray se modernise grâce à l'installation d'une nouvelle boutique. Le nouvel espace d'accueil et de vente, plus spacieux que l'ancien, servira de point d'entrée et de sortie du parc. Il permettra aux visiteurs de se détendre et de pique-niquer. Roland du Luart, vice-président du Sénat et président du Conseil général a souligné, en présence de Jean-Marie Geveaux, député et Marcel-Pierre Cléach, conseiller général " *l'intégration réussie de cette boutique*

*respectant le cadre boisé du Domaine "*. Les spectateurs pourront découvrir dans le plan d'eau du parc, un couple de buffles et un bufflon venu d'Asie. Pour les observer, un espace privilégié à l'abri des intempéries a été mis en place. Le domaine de Pescheray est un centre d'insertion sociale et professionnelle pour personnes handicapées. L'évolution de ses activités touristiques va permettre de développer de nouveaux métiers du tourisme auxquels seront préparés et associés les travailleurs handicapés.

## LE LUDE

L'école publique de Luché-Pringé s'agrandit. Suite à l'augmentation de la population de la commune et l'arrivée de nombreux enfants, l'ouverture d'une nouvelle classe est prévue à la rentrée 2007. L'établissement nécessitait donc des travaux de mises aux normes avec la construction d'une salle de motricité et d'une nouvelle salle de classe. Le Département participe au financement de ces aménagements, représenté par Louis-Jean de Nicolaÿ, conseiller général, à hauteur de 8 843 €. L'Education nationale a quant à elle doté l'école publique de deux ordinateurs neufs.

## MALICORNE



La nouvelle unité de la maison de retraite de Saint-Jean du Bois a été inaugurée en présence de Roland du Luart, président du Conseil général, François Fillon, sénateur, Marc Joulaud, député et Chantal Albagli, conseiller général. Cet établissement qui regroupe quatre communes (Saint-Jean du Bois, Mézeray, Malicorne et Noyen) bénéficie désormais de 12 lits supplémentaires attribués à l'Unité pour personnes âgées désorientées (UDAP). Lors de la visite des locaux, sous la conduite de Jean-Claude Tricot, président du conseil d'administration de la maison de retraite, Roland du Luart a annoncé que trois lits d'accueil supplémentaires seront effectifs au 1er janvier 2007. " *Le Département est partie prenante dans ce genre de programme car nous avons un besoin très fort d'UDAP* ".

Cette nouvelle structure répond ainsi aux efforts importants du Conseil général qui consacre annuellement un budget de 68 millions d'euros aux maisons de retraite dans le département.





## LE GRAND LUCE



Découvrir la Forêt de Bercé sous un autre angle, c'est désormais possible avec le sentier de la Futaie des Clos, aménagé avec des panneaux didactiques et des objets insolites. Longue de 450 m, cette boucle est parsemée d'invitations à l'imaginaire et rapproche un peu plus le visiteur des vieux chênes qui forment l'une des plus belles futaies d'Europe. " *Le visiteur est " Homme de la forêt ", tour à tour forestier, naturaliste, poète, bûcheron... ou promeneur tout simplement. Bercé est la forêt des Hommes* " a rappelé Béatrice Pavy, député. L'aménagement du sentier et de ses abords a été financé par le Conseil général, l'Europe et l'Office National des Forêts.

Outre le programme de valorisation touristique de la forêt de Bercé, le Département, représenté sur le canton par Régis Vallienne, attribue à l'ONF une subvention annuelle de 61 000 € pour l'entretien des équipements touristiques des forêts domaniales.

## CHATEAU DU LOIR

Trois logements résidentiels adaptés aux personnes à mobilité réduite ont été inaugurés par M. Cléach, président de Sarthe Habitat et Vice-président du Conseil général de la Sarthe, ainsi que Béatrice Pavy, maire de la commune et conseiller général. Dans l'ancien lotissement de la rue Ménard Houdin à Saint Pierre de Chevillé, ces trois pavillons ont été construits à l'initiative de Sarthe Habitat, pour la première fois propriétaire de logements sur cette commune. Initialement prévues pour des personnes âgées, ces habitations conviennent également pour des personnes à mobilité réduite grâce à des équipements adaptés et de plain-pieds.

## LE MANS EST-CAMPAGNE

C'est en présence de Roland du Luart, président du Conseil général, entouré de Michel Camux, préfet, Marcel-Pierre Cléach, sénateur, Jean-Marie Geveaux, député et Jean-Luc Fontaine, conseiller général, que s'est déroulée l'inauguration de la place de Changé. Une très belle réalisation qui, plus que jamais, associe harmonieusement le cadre de vie du centre-bourg à l'intense utilisation quotidienne des lieux par la population. Tout en préservant la caractéristique du village, cette place est désormais occupée par un vaste espace paysagé au cœur duquel un magnifique cadran solaire rappelle la genèse du projet. Cette réalisation est le fruit d'une longue concertation

et de travaux qui se sont étalés en plusieurs tranches. Saluée par l'ensemble des invités de Joël Desbordes, maire, la place de l'Eglise de Changé a été financée avec le soutien du Conseil général.



## BRÛLON

Voilà un bâtiment qui ne laisse pas indifférent. L'espace multifonctions de Brûlon présente une architecture extérieure résolument moderne. Et à l'intérieur, l'équipement dont s'est dotée la communauté de communes Vègre et Champagne est superbe et parfaitement bien pensé. A côté du vaste gymnase, une autre salle de sports permet la pratique du judo et de la gymnastique, tandis que le niveau supérieur abrite un espace culturel soigneusement équipé pouvant accueillir 600 spectateurs ou 450 convives. Daniel Coudreuse, maire de Brûlon, et Gilbert Vannier, président de la communauté de communes ont exprimé, tout comme Fabien

Lorme, conseiller général, leur satisfaction de voir enfin aboutir ce projet au long terme. Pour sa part, Roland du Luart, président du Conseil général, a souligné " *l'importance de créer de tels équipements de qualité dans les zones rurales afin d'accompagner et de favoriser leur développement économique* ". Quant à François Fillon, il a salué ce " *symbole du renouveau de Brûlon* ". Sur les 2,6 millions d'euros qu'a coûté cet espace, le Conseil général est intervenu à hauteur de 272 000 €, notamment dans le cadre de la convention de développement local signée juste avant l'inauguration.



Le magazine du Conseil général



## FRESNAY-SUR-SARTHE

Plus grand que l'ancienne caserne enclavée au milieu de la commune, le nouveau centre d'incendie et de secours de Fresnay-sur-Sarthe permettra aux 22 sapeurs pompiers volontaires de remplir leurs missions dans des conditions optimales. Inauguré par Fabienne Labrette-Ménager, conseiller général, Pierre Hellier, député, Dominique Emery, maire de la commune, ce nouvel espace doté de six garages, de vestiaires, bureaux et de tout l'équipement nécessaire, est financé par le Conseil général, le SDIS et par les 11 communes desservies. Il répondra mieux aux besoins des pompiers, ceux-ci étant appelés à secourir une population de 7500 habitants répartis sur 11 communes.

## SABLE-SUR-SARTHE

Après de lourds travaux de réhabilitation comprenant la création de soixante-trois nouvelles chambres ainsi qu'une extension abritant la nouvelle salle de restauration, le centre de rééducation et de réadaptation professionnelle (CRRP) de Sablé-sur-Sarthe permet d'offrir aux stagiaires des conditions d'accueil et d'hébergement de qualité, tout en garantissant leur intimité. D'autres aménagements ont

également été réalisés comme la rénovation de certains espaces de vie ou la modernisation du service d'animation, du centre de ressources et de documentation. François Fillon, sénateur, Pierre Touchard, conseiller général et Michel Camux, préfet de la Sarthe ont pu constater les nombreux atouts de cette nouvelle structure lors de son inauguration.

## CHÂTEAU DU LOIR

Double événement à Beaumont-pied-de-Bœuf où Béatrice Pavy, député et conseiller général a successivement inauguré le plateau multisports et un nouveau rond-point sous le regard satisfait de Claude Denis, maire de la commune et de son équipe municipale. Le rond-point, situé non loin du lotissement du Clos des Blancs a été réalisé pour garantir aux usagers une meilleure sécurité. Les riverains ont profité des travaux puisque la commune a refait les trottoirs. Toutes ces réalisations ont pu être effectuées grâce au soutien financier du Conseil général et aux subventions de l'Etat.

Quant au plateau multisports, il possède la particularité d'être doté d'un gazon synthétique monté sur scratch où il sera possible de pratiquer diverses activités : football, basket, volley-ball... Ce type de réalisation est une première dans le sud Sarthe. Cette installation, qui témoigne également de la vitalité de cette petite et ravissante commune de 489 habitants, sera prioritairement mise à la disposition des enfants de l'école communale et pourra être utilisée par les adhérents du Sivos.

## LE LUDE



Dans le centre du Lude, des travaux de consolidation des routes départementales 306 et 307 sont en cours de réalisation. Il s'agit de renforcer le terrain fragilisé par de nombreuses anciennes galeries. La technique utilisée consiste à consolider les parois des caves par injection sous pression d'une substance durcissante. Pour les tronçons traités boulevard de Talhouët et de l'Hospice, 800 petits forages seront nécessaires. Les travaux, entièrement financés par le Conseil général, représentent un coût total de 915 000 €. Louis-Jean de Nicolaï, conseiller général et Jean-Pierre Chauveau, président de la Commission des Routes et des Infrastructures, ont visité les premières installations.





## MAYET



Le " Forum " du canton de Mayet a cette année encore, attiré de nombreux visiteurs venant découvrir les stands et animations des différentes associations du canton. C'est la commune de Vaas qui a accueilli les nombreux exposants répartis sur plusieurs pôles. Les sportifs Mohammed Serbouti, Etienne Caprin ou Alain Koffi ont parrainé la manifestation en rencontrant la population et en signant des autographes. Béatrice Pavy, député et Michel Royer, conseiller général du canton ont visité chaque stand et félicité les membres des associations pour leur dynamisme.

## BOULOIRE

Un protocole portant sur la réalisation de haies plessées dans le cadre de la construction de 30 logements sociaux à Thorigné-sur-Dué, a été signé par Marcel-Pierre Cléach, Sénateur, vice-président du Conseil général, Christian Blache-Comte, maire de Thorigné-sur-Dué, Fabien Lorne, président du CAUE, vice-président du Conseil général, Fabienne Labrette-Ménager, conseiller général et Jean-Louis Poirrier, président de la Chambre d'Agriculture. Le plessage permet de transformer, par tressage et entrelacement, une haie champêtre en clôture végétale vivante, une technique ancestrale qui rappelle une des caractéristiques du Pays du Perche Sarthois.

## BALLON

La bibliothèque de Saint-Jean-d'Assé devient bibliothèque-relais grâce à sa restructuration financée par le Conseil général dans sa vocation à développer et favoriser l'accès à la lecture. Les bibliothèques-relais sont des services ouverts au moins 8 heures par semaine, gérés par des professionnels ou des équipes de bibliothécaires volontaires formés, et dotés d'un budget d'acquisition municipal. Le Département a apporté son soutien financier et technique pour permettre à la bibliothèque de se doter de systèmes de classements, de prêts, et de gestion informatisés performants. S'ajoutant aux aides de la convention de développement local, du Plan Lecture 2005 et de la constitution de fonds d'ouvrages, cette initiative profite ainsi aux scolaires

et aux enseignants du secteur, et également au public de la commune. Michel Terral, conseiller général du canton et Dominique Le Mener, député, ont découvert lors de l'inauguration les nouveaux aménagements.



## SAINT-PATERNE

Située à quelques encablures d'Alençon, la ravissante commune du Chevain vient d'inaugurer l'aménagement urbain de son centre-bourg. Une très belle réussite, saluée par Roland du Quart, président du Conseil général, Alain Lambert, sénateur de l'Orne, Christine Roimier, maire d'Alençon et Bernard Petiot, conseiller général. " *C'est vrai*

*que nous avons la chance de bénéficier d'un magnifique patrimoine avec le château qui abrite la mairie et l'église à proximité* " devait reconnaître, non sans une pointe de fierté, Jean-Pierre Rousseau, maire de la commune, avant de présenter l'ensemble de l'espace rénové avec le souci de préserver l'harmonie entre les bâtiments protégés



et les habitations. Spacieux et verdoyant, cet aménagement, financé avec l'apport du Conseil général, s'inscrit ainsi parfaitement dans la continuité des travaux engagés dans le centre-bourg depuis de nombreuses années déjà.

## Sorties

### DIVERTIMENTO

L'association culturelle du centre hospitalier du Mans, Divertimento propose deux rendez-vous à la fin du mois d'octobre : un concert du Trio Itinérance : flûte, clarinettes et percussions, le samedi 21 octobre à 15 h à la salle des fêtes de l'hôpital et un conte " Jardin de ma mère ", par la compagnie NBA spectacles, le samedi 28 octobre à 15 h. L'entrée de ces deux divertissements est libre. Renseignements au 02 43 43 25 61.

### QUATUOR

En partenariat avec le Centre Culturel de la Sarthe, et celui de Sablé-sur-Sarthe, Joël Le Theule, le Quatuor Ysaÿe, qui fait référence en musique de chambre, donnera les Quatuors n°12 et n°7 de Beethoven le samedi 25 novembre à 20h30 à Sablé-sur-Sarthe. Et le mercredi 13 décembre, c'est Jeanne Cherhal qui se produira sur la scène sabolienne à 20h30. Plus de renseignements sur les autres dates au 02 43 62 22 22 et sur [www.sable-culture.fr](http://www.sable-culture.fr)

### MANSFILED.TYA



Dans le cadre du festival " A suivre de près ", Mansfield. Tya, groupe rock, électro-folk se produira sur la scène de la MJC Ronceray le 21 octobre à 21 h. Groupe révélation de l'année 2006, Julia Delanoë et Carla Pallone ont notamment été remarquées aux Francofolies de La Rochelle cette année. Entrée entre 5 et 8 €.

### L'ECOLE DES FEMMES

La célèbre pièce de Molière, " L'Ecole des Femmes ", sera interprétée les lundi 27 et mardi 28 novembre à 20 h 30 au théâtre municipal du Mans. Mise en scène par Coline Serrault, qui enfle le costume du héros, Arnolphe, un homme, mais ce travestissement lui va à ravir. Tél. 02 43 81 45 00.

### LE VERRE MULTIFACETTES

Du 16 au 25 octobre au Palais des Congrès du Mans, Planète Verre célébrera les Journées des métiers d'art qui se dérouleront le premier week-end de la manifestation. L'occasion, pour les amateurs d'art contemporain et d'artisanat d'art de retrouver les passionnés d'une matière à multiples facettes, le verre. Une sélection de près de 70 verriers d'art du monde entier, un patrimoine verrier exceptionnel, des animations, des démonstrations de savoir-faire, des ateliers d'échange animeront le Palais des Congrès pendant une semaine. Entrée gratuite.

### TOUT PREMIER SPECTACLE

A Coullaines, à l'espace culturel Henri Salvador, le spectacle " Feuilles et Neige " est proposé aux enfants de 3 à 6 ans, le mercredi 15 novembre à 15h. Ces deux premières petites pièces dansées sont ici proposées aux jeunes spectateurs dans un " parcours-spectacle chorégraphique ". Angèle, mi-ange, mi-oiseau, nez au vent (brrrr !) se dore les ailes, se réchauffe les pattes comme elle peut, croise un drôle de carton (Oh ! Oh !!!), ça alors c'est rigolo... Renseignements, tarifs et réservations (obligatoires) au 02 43 54 25 07.

### POTERIE

L'association Tout Terre organise les vendredi 15, samedi 16 et dimanche 17 décembre, le Marché des Potiers du Mans. De l'hôtel des Ursulines à la place de la Sirène reliés par la rue Jankowski, cinquante ateliers présenteront leur travail : faïence, grès, porcelaine, terres vernissées...

### CABARET

Au Prieuré Saint Marceau, le vendredi 17 novembre à 20 h 30, dimanche 19 à 15 h et samedi 25 à 20h30, la Troupe du prieuré organise des soirées cabaret avec Agnès Besnard, Francis Turquois et Samuel Boré. Informations complémentaires au 02 43 34 21 04.

## Animations

### INNOVATIONS

Les 1<sup>er</sup> rencontres de l'Innovation et de l'Intelligence Economique à Sablé-sur-Sarthe, le jeudi 9 novembre à partir de 13 h, réuniront plusieurs intervenants du monde économique et institutionnel de la région, qui débatteront des grandes questions concernant les stratégies d'entreprise, d'innovation et de compétitivité.

### COUNTRY

Le Comité de jumelage de Coullaines organise une soirée COUNTRY, le vendredi 3 novembre à 20 heures à l'Espace Culturel Henri Salvador à Coullaines, soirée organisée au profit du Village d'enfants Grasi en Lettonie pour la réalisation d'une ferme pédagogique. Plus de renseignements au 02.43.82.41.20 ou au 06.78.46.83.14.

### ARTISANAT

35 ateliers d'art seront proposés lors des " Balades Artisanales ", les 3, 4 et 5 novembre à la salle Paul Courboulay du Mans. Sculpture, poterie, vitrail, tissage, marionnettes, etc, une vingtaine d'exposants, dont un bijoutier Touareg, seront en démonstration tout le week-end. Entrée Gratuite - Restauration antillaise sur place. Tél 02 43 44 35 76.

### PETITS CINEPHILES

Pour la huitième année consécutive, Graines d'Image Junior propose aux plus jeunes une programmation différente et originale du 25 octobre au 5 novembre. Dans plusieurs cinémas de la Sarthe, les films Azur et Asmar de Michel Ocelot (réalisateur de Kirikou) et de U de Solotareff et Elissalde seront projetés parmi d'autres. Quatre ciné-concerts seront organisés autour du film Vive le sport de Sam Taylor et Fred Newmeyer. Graines d'Images Junior accueillera également cette année les Rencontres Régionales Cinéville/Un été au Ciné, les 2-3 et 4 novembre au Mans et à Mulsanne Plus de renseignements au 02 43 78 25 01 ou par e-mail : [graines.dimages@wanadoo.fr](mailto:graines.dimages@wanadoo.fr).





## Ouvrages

## ACCUSE DE RECEPTION



Raymond Fontenay, sarthois et écrivain depuis l'an 2000, sort son quatrième roman " **Accusé de réception** " à la fin de l'année. Encore une fois, l'action du roman se passe dans la Sarthe et plus particulièrement pendant un moment phare du département : les 24 heures du Mans. Suspense et rebondissements seront au rendez-vous. Accusé de réception, Raymond

Fontenay aux éditions L'Étangsart, 19 €.

## LA COUTURE

Etienne Bouton consacre un magnifique ouvrage à l'abbaye bénédictine du Mans, " **La Couture** " illustré par Gilles Kervella. Le monument chargé de quatorze siècles d'histoire livre ses secrets d'archives inédits au travers de 144 pages illustrées en couleurs. La Couture, une Abbaye bénédictine au Mans aux éditions de la Reinette. Sortie le 1er décembre 2006.

## CARTES POSTALES

En collaboration avec l'Institut d'Histoire des Sciences et Techniques du Mans, le Prytanée de La Flèche propose un coffret à tirage limité de 18 cartes postales en couleurs présentant les principaux instruments conservés à l'Espace Pierre Guillaumat. Des premiers clichés d'intérieur de l'histoire de la photographie réalisés par Jean-Marie Taupenot (1822 – 1856) aux nombreux instruments qui ont fait la science, chaque carte présente une explication détaillée des objets. Une bonne idée cadeau pour les collectionneurs ! 8 € – Envoyer un chèque à l'ordre du Prytanée à l'adresse : Luc Chanteloup, Espace Pierre Guillaumat Prytanée national militaire 72208 La Flèche Cedex



## " HANDICAP ET AUTOMOBILE "



" **Handicap et automobile** " est un guide destiné aux personnes handicapées. Il explique comment procéder pour obtenir un permis de conduire " B avec aménagement ". Il présente les différents aménagements des véhicules et répertorie également les aides financières.

Cet ouvrage est disponible contre l'envoi d'un chèque de 6 € au Club de Loisirs et d'Entraide, 11 rue Claude Liard 92380 Garches. Tél. : 01 47 01 09 60.

## COMME FEUILLE D'AUTOMNE

Le dernier ouvrage de Gilbert Couturier, écrivain sarthois, " **Comme feuille d'automne** " rassemble ses écrits inédits dans un recueil sentimental et plein d'humour. Comme feuille d'automne, Gilbert Couturier aux éditions Alpes Mancelles. 15 €

## MAINE DECOUVERTES

Le magazine **Maine-Découvertes** se rapportant à la vie de la Sarthe et de la Mayenne, fête son 50<sup>ème</sup> numéro. Créé en 1994, ce mensuel propose aux lecteurs portraits, rencontres, histoire, patrimoine et autres souvenirs des deux départements qui formaient le Maine hier, aujourd'hui et parfois demain.

Actuellement en kiosques et maisons de presse et aux Editions de la Reinette, 9 rue des Frères Gréban. BP 29011 – 72009 Le Mans Cedex 1. Abonnement 1 an (4 numéros) 24 € - 2 ans (8 numéros) 42 €.

## Expositions

## AUTOMOBILE

Il ne vous reste que quelques jours pour découvrir la magnifique exposition rétrospective au Musée de l'automobile : " 1906, l'an I des Grands Prix, aux origines de la légende ". Elle célèbre le 100<sup>ème</sup> anniversaire du premier Grand Prix de l'Automobile Club de France en plongeant le spectateur dans des documents d'archives inédits et une exposition des bolides de l'époque. Jusqu'au 9 novembre 2006.

## MAMMOUTH

" Sur la Terre des mammouths ", c'est le thème de l'exposition présentée jusqu'à l'été prochain au Musée Vert, musée d'histoire naturelle du Mans.

## RAJHASTAN

" Après demain, aujourd'hui sera hier ", c'est l'exposition photo de Alain Szczuczynski associée au film de Jean-François Grélé et aux textes de Patrick Williams. Du 10 novembre au 22 décembre à l'Espal du Mans, l'exposition originale réunit et confronte les Saperas du Rajasthan et les manouches de la Sarthe.

## DEEP BLUE

Du 6 novembre au 2 décembre, la MJC de la Plaine Ronceray propose une exposition de photographies sur la ville de Miami. Fabrice Poggiani s'est intéressé à l'architecture de cette mégapole.

## Service

## APAJH AU SERVICE DES HANDICAPÉS

L'association pour Adultes et Jeunes Handicapés de la Sarthe (APAJH 72) propose aux personnes sourdes un service d'interface en Langue des Signes Française (LSF). pour les démarches administratives, sociales ou de la vie quotidienne... De plus, elle organise des stages de 30 h, des cours hebdomadaires pour les adultes et les jeunes, des interventions de sensibilisation à la L.S.F. notamment en milieu scolaire ou périscolaire, des rencontres entre personnes sourdes et entendantes...

Pour tout renseignement, contacter le siège de l'APAJH 72 par Tél. au 02 43 24 75 76 ou sur le site [www.apajh72.org](http://www.apajh72.org) et par e-mail : [poinier.secretariatrh@apajh72.org](mailto:poinier.secretariatrh@apajh72.org).



## Bateau Fermiers de Loué-Sarthe

# Le savoir-faire toutes voiles dehors !

**De la terre ferme à l'océan, ce sont six années d'études, de savants calculs et de travaux manuels méticuleux qu'auront réalisés les étudiants de l'école d'ingénieurs ISMANS, basée dans la Sarthe, pour mener à bon port un projet exemplaire : fabriquer un voilier et permettre à leur professeur François Angoulvant de prendre le départ, le 29 octobre prochain, de la course trans-atlantique en solitaire, la Route du Rhum. Chapeau !**

### Le Conseil général dans la course

**- Jean-Marie Geveaux, président de la Commission de l'Éducation, de la Formation, de la Jeunesse, des Sports et des Transports**

*« Le Conseil général s'est engagé résolument en faveur de ce beau projet qui met en valeur la qualité d'une école d'ingénieur sarthoise, de ses enseignants et de ses élèves. C'est un formidable challenge et quel que soit le résultat, l'essentiel a déjà été atteint avec la fabrication du bateau qui saura, je n'en doute pas, avec François Angoulvant à la barre et notre basketteur international du MSB Yannick Bokolo comme parrain, porter fièrement les couleurs de la Sarthe ! »*

**- Fabien Lorne, Conseiller général du canton de Brûlon où réside François Angoulvant, skipper du « Fermiers de Loué-Sarthe »**

*« S'associer à ce projet novateur, en terme de technologie et de pédagogie permet d'attirer l'attention vers cette école à travers son initiative exemplaire. C'est aussi l'occasion d'en faire un élément fédérateur pour les Sarthois qui je l'espère, seront nombreux à suivre la progression de « Fermiers de Loué-Sarthe » durant la course ».*

Suivez la course sur [www.sarthe.com](http://www.sarthe.com)  
[www.fermiersdeloue.sarthe.com](http://www.fermiersdeloue.sarthe.com)

Ils l'ont fait ! Il y a six ans, le projet apparaissait comme utopique pour beaucoup. C'était sans compter sur la passion, l'abnégation et la persuasion d'un homme, François Angoulvant, professeur à l'ISMANS. Skipper chevronné, compétiteur dans l'âme, il réussit sans peine à entraîner dans son sillage ses élèves-ingénieurs dans sa quête à fabriquer un voilier capable de participer à la Route du Rhum.

Ferme à la barre, l'enseignant va traverser zones d'intempéries et eaux calmes avec succès, trouvant sur son cap deux partenaires de poids : le Conseil général et les Fermiers de Loué pour l'aider à financer le projet. La course au large lui ouvrirait les bras. La construction du monocoque Sabrosa class 40 va être réalisée dans les locaux de l'école installée sur les hauteurs de l'Université du Maine, et prendra quatre ans, durant lesquels se succéderont, avec toujours le même enthousiasme, de nouvelles promotions d'élèves. Solidaires jusqu'au bout, ils vont ainsi réaliser un travail de précision à force de calculs savants, de coups de crayons millimétrés et d'agilité manuelle.

Désormais place au sport. Le 29 octobre, à l'heure du départ, face aux remparts de Saint-Malo, François Angoulvant vivra l'instant avec une certitude : à ses côtés, ce sont tous les élèves de l'ISMANS qui auront la main sur la barre de « Fermiers de Loué-Sarthe ».

Une formidable récompense qui couronne ainsi un savoir-faire dont les Sarthois peuvent être fiers.





## Le Mans Sarthe Basket

# Dans l'arène européenne

**Face aux armadas des grands clubs italiens, espagnols, grecs ou russes, l'équipe Le Mans Sarthe Basket fait sans doute figure de petit poucet. Mais que l'on ne s'y trompe pas. Vincent Collet entend bien voir ses joueurs évoluer au niveau de leurs adversaires. Voilà qui augure quelques belles passes d'armes à Antarès à l'occasion des matches comptant pour l'Euroligue.**

L'entraîneur sarthois n'a pas l'habitude des phrases à l'emporte-pièce. Aussi, en ce début de saison, lorsqu'il dévoile les ambitions du club, sacré champion de France au mois de juin, il annonce clairement la couleur. Pas question pour le MSB de jouer les seconds rôles lors de la phase préliminaire de l'Euroligue, à laquelle le club sarthois est invité à participer pour la première fois de son histoire. « Pour espérer figurer dans le top 16, il faut comptabiliser six victoires. C'est un objectif pour le club ». Voilà qui en dit long sur les prétentions sarthoises dans ce tournoi qui réunit le gratin du basket continental. Sans pour autant négliger le championnat national,

qui demeure une priorité, le MSB entend bien jouer à fond sa carte pour défendre fièrement les couleurs françaises lors de ses joutes au plus haut niveau. Déjà bien en jambes avec une victoire probante lors du Trophée Sarthe-Pays de la Loire à Antarès, le MSB semble avoir bien préparé son entrée dans l'arène internationale. La Sarthe s'appête ainsi à vivre une palpitante saison de basket au rythme des confrontations européennes dans l'antre d'Antarès.

[Retrouver le calendrier du MSB et suivez les matches en direct sur \[www.sarthe.com\]\(http://www.sarthe.com\)](#)

## MUC 72

# Inaugurer le palmarès !

**Henri Legarda l'a confirmé lors de la présentation de l'équipe à l'Abbaye de l'Épau : les ambitions du MUC 72 sont doubles cette saison. « Assurer le maintien en Ligue 1 et tout faire pour décrocher un trophée qui ouvrirait le palmarès du club ». L'hiver s'annonce studieux pour les joueurs de Frédéric Hantz !**

Le président du MUC 72 aimerait bien voir le palmarès du club professionnel prendre du volume. Certes, le MUC 72 a déjà écrit de belles pages de sa jeune histoire avec notamment ses deux accessions successives en Ligue 1 mais c'est bien d'un trophée dont rêve désormais Henri Legarda. « Pour le titre de champion de France, face aux budgets de Lyon, Marseille ou du PSG, nous ne pouvons pas espérer nous mêler à la lutte. Non, notre objectif c'est le maintien en nous classant dans les douze premiers du championnat. En revanche, notre volonté est de décrocher un trophée au cours de la saison » dévoile le dirigeant sarthois. En clair, la Coupe de la Ligue



et la Coupe de France figurent dans la ligne de mire des Mucistes. Un challenge à haut risque lorsque l'on connaît les dangers des confrontations directes sur ce type de compétition mais qui a le mérite d'élever les ambitions du MUC 72 au cours de cette nouvelle saison au sein de la Ligue 1.

Les supporters sarthois sont ainsi avertis : le MUC 72 aura besoin de tous leurs encouragements pour tenir ses objectifs.

[Retrouvez le calendrier du MUC 72 et les matches en direct sur \[www.sarthe.com\]\(http://www.sarthe.com\)](#)

## Calendrier auto 2007

Les grandes dates

A cocher sur tous les calendriers  
et les agendas :

**25 mars :**  
championnat de France  
Open de Vitesse Moto

**21 et 22 avril :**  
« 24 Heures Moto »  
30<sup>e</sup> édition, Championnat  
du Monde d'endurance

**20 mai :**  
Grand Prix de France Moto

**3 juin :**  
Journée Test  
« 24 Heures du Mans »

**16 et 17 juin :**  
« 24 Heures du Mans »  
75<sup>e</sup> édition

## 24 Heures Camions

# Rugissements et couleurs

Ambiance de fête, convivialité et spectacle seront au rendez-vous de la traditionnelle édition des 24 Heures Camions les 28 et 29 octobre sur le Circuit Bugatti. C'est un classique. Le public témoigne à l'événement une fidélité sans faille depuis de nombreuses années déjà. Il est vrai que la présence de ces camions rugissants lâchés à toute vapeur sur le circuit Bugatti ne manque pas d'allure. Le spectacle est garanti et l'émotion souvent au rendez-vous au rythme des courses comptant pour les championnats d'Europe et de France. Un bras de fer au sommet que se livrent généreusement des pilotes chevronnés au volant de leurs camions dont la décoration vaut à elle seule le coup d'œil. De petits chefs-d'œuvre dotés d'une redoutable pointe de vitesse qui nécessite une adresse diabolique à l'attaque des virages du circuit.

Encore et toujours du spectacle en perspective !

Pour tous renseignements : 02 43 40 24 30 - <http://www.lemans.org>





## Une première sur le Bugatti

# Le DTM débarque en Sarthe !

**Audi et Mercedes sont les locomotives surpuissantes du Championnat de voitures de tourisme le plus spectaculaire et le plus prisé d'Europe, le fameux DTM qui pour la première fois disputera une manche sur le circuit Bugatti les 13, 14 et 15 octobre. Chaud devant !**

L'événement s'annonce exceptionnel. C'est en effet la première fois que l'Automobile Club de l'Ouest accueille dans son jardin une épreuve de DTM dont la popularité gonfle d'année en année avec ses compétitions extrêmes et spectaculaires. Un départ de course de DTM déclenche à lui seul une furia qui oppose les deux grandes marques allemandes Audi et Mercedes. Un affrontement musclé au cours duquel les chevaliers du volant sont d'ultra spécialistes de la discipline comme Bernd Schneider et Mattias Ekstrom, d'ex-stars de la Formule 1 comme Mika Häkkinen, Jean Alesi ou encore Heinz-Harald Frentzen, en plus du seigneur de l'endurance qu'est Tom Kristensen, l'homme aux sept victoires des « 24 Heures du Mans ». Que du beau monde !

La course en terre sarthoise promet un sacré suspense car il s'agit de l'avant-dernière manche de la saison. Or, en fonction de la tournure sportive et des positions au classement, le titre pourrait bien mathématiquement se jouer sur la scène du circuit Bugatti ! Enfin, en une année toujours marquée par la célébration de son Centenaire, l'Automobile Club de l'Ouest proposera à cette occasion un programme inédit et de haut niveau, avec en complément du DTM une course de Formule 3 Euroseries, deux coupes de marques avec la « Porsche Carrera Cup Allemagne » et la « Seat Leon Supercopa » ainsi que le Championnat de France de Grand

Tourisme avec un incomparable plateau constitué de Corvette, Ferrari, Saleen, Dodge Viper...

De quoi attirer la foule des grands jours sur le circuit Bugatti au cœur de l'automne !

**Pour tous renseignements : 02 43 40 24 30**  
<http://www.lemans.org>  
[circuit.bugatti@lemans.org](mailto:circuit.bugatti@lemans.org)

### Les horaires :

**Vendredi 13 octobre :**

**10h45-12h15 : DTM Test 1**

**14h30-16h00 : DTM Test 2**

**Samedi 14 octobre :**

**10h00-11h00 : DTM Essais libres**

**13h30-14h30 :**

**Qualifications en 3 manches**

**Dimanche 15 octobre :**

**9h40-10h10 : DTM-Warm-Up**

**12h50-13h20 : DTM-Pitwalk**

**13h35-13h45 :**

**DTM-Grille de départ**

**14h03 : DTM-Départ**

**15h05 : DTM-arrivée**

**15h13 : DTM-podium**





## La Filière FFSA aux accents latinos

La Filière de la Fédération Française de Sport Automobile, basée au Mans sur le Technoparc des 24 Heures, s'internationalise.

Pour la rentrée 2006, une vingtaine de jeunes pilotes sud-américains, sélectionnés en terre latine, ont pu faire leur rentrée en France pour participer à la saison de Formule Kart et Formule Campus Renault. Le Centre de formation soutenu par le Conseil général leur dispensera, en complément d'une scolarisation normale au lycée Le Mans Sud, des cours de français. Venus du Mexique, de République Dominicaine, de l'Equateur, du Costa Rica, du Venezuela ou encore du Guatemala, ces jeunes pilotes voudront suivre l'exemple de José-Andrés Montalto, venu aussi d'Amérique latine l'an passé et déjà troisième du championnat de France de Formule Kart en 2006.

## Circuit des 24 Heures du Mans

# Le parc concurrents sort de terre

**Le circuit Bugatti poursuit sa mue. Après la construction du village, les travaux concernent cette fois-ci le parc concurrents afin d'offrir aux écuries un espace plus fonctionnel et parfaitement aménagé.**

Le Syndicat Mixte, propriétaire du circuit des 24 Heures du Mans, dont la présidence est assurée par Roland du Quart, ne baisse pas la garde. Bien au contraire ! Après avoir livré à l'Automobile Club de l'Ouest pour les 24 Heures 2006 un village très design, aux espaces rationnellement distribués, que le public s'est approprié avec beaucoup d'enthousiasme, il poursuit son effort pour la modernisation du circuit.

C'est ainsi que dans le cadre du programme quadriennal d'investissement 2004-2007, le Syndicat Mixte a entamé en juillet 2006 le réaménagement du paddock. Il s'agit, dans la perspective des 24 Heures du Mans 2007, de disposer d'une surface d'environ 225 m<sup>2</sup> par compétiteur et de faciliter le transit des écuries et des assistances sur les espaces où l'on prépare la course. Dans cet objectif, le parc concurrents est étendu sur l'espace dévolu auparavant au Village, lequel a été repoussé, les espaces constitués des parkings VIP étant réaménagés pour recevoir les assistances techniques des écuries.

Par ailleurs, il a été tenu compte du souhait du public de disposer de points de vision sur l'activité du parc concurrents et les vérifications techniques. Une vue plongeante sur le paddock à partir de l'esplanade du village devrait satisfaire sa curiosité. La sécurité a également été un élément principal du cahier des charges puisque un tunnel véhicules permettra à l'assistance des écuries de compétition de passer d'une zone à l'autre sans être gênée par les piétons. Enfin le parc concurrents se verra doté des équipements de confort permettant aux écuries et partenaires d'établir leur « base de vie » pendant les épreuves.

## Syndicat Mixte

Il est composé du Conseil général (50%), la Région des Pays de la Loire (25%), la Communauté Urbaine (15%) et la Ville du Mans (10%). Les travaux actuellement réalisés sont cofinancés par l'Union Européenne et l'Etat.





Hervé Busson champion de France

# Le Président qui pagaye collectif

**Retour au meilleur niveau pour Hervé Busson. Le kayakiste sabolien a décroché le titre de champion de France vétérans sur l'exigeant parcours de Bourg-Saint-Maurice. Le fruit de son travail personnel et d'un projet de club ambitieux.**

A son arrivée à Sablé en 1993, Hervé Busson était auréolé de plusieurs médailles nationales. Pendant dix ans, il a sacrifié sa carrière personnelle pour se consacrer à l'encadrement des jeunes du club et de la section sport-études du lycée.

Mais depuis trois saisons, il a repris l'entraînement dans une optique de compétition. L'an passé il a ainsi remporté toutes les courses nationales, mais il était resté au pied du podium des championnats de France. Cette fois, sur le difficile parcours de Bourg-Saint-Maurice, « la Mecque du Kayak européen », il a fait parler son expérience pour mater tous ses adversaires qu'il a poussés à la faute en effectuant une première manche époustouflante. Ce titre national, Hervé Busson, devenu président du club en 2004, le doit évidemment à son intense travail de préparation. Mais il le considère aussi comme le fruit du projet ambitieux que développe le Canoë-kayak club

de Sablé, projet décliné noir sur blanc en cinq grandes orientations et seize priorités. Parmi celles-ci figure l'obtention chaque saison d'au moins un titre national majeur. Mission accomplie par le chef lui-même !

Dans son sillage, les cadets Alexandre Plouzeau, Etienne Legeay et Simon Vaillant ont décroché une belle 6<sup>e</sup> place par équipe, qui témoigne de la force du collectif sabolien. Par ailleurs, la section sport-études a remporté pour la deuxième année consécutive le titre de championne de France UNSS. Ces brillants résultats confortent le club de Sablé à sa place de meilleur club des Pays de la Loire. Ses dirigeants entendent profiter de ce savoir faire et de cette dynamique pour s'inscrire dans la durée et pour organiser des compétitions de haut niveau. Premier projet : organiser les championnats de France scolaires... et les gagner, bien sûr !





## NOCTAMBULES

Leurs terrains de prédilection, l'asphalte, la vitesse, mais aussi la rigueur, la concentration. D'un côté, la machine, ces superbes voitures, les plus sophistiquées du circuit automobile qui viennent défier le temps et l'espace en se jetant corps et âme dans une course contre la montre de 24 Heures. De l'autre côté, l'homme, les ingénieurs et mécaniciens les plus performants, imprégnés de la technologie du troisième millénaire, réunis dans l'amour du défi, la volonté de se surpasser et de vaincre.

Point d'orgue de cette pièce de théâtre unique qui lie les hommes à ces belles mécaniques, la nuit des 24 heures du Mans. L'instant choisi par Bernard Larvol, photographe et journaliste de la Mission de l'Information et de la Communication du Conseil général pour figer des scènes tout à la fois surréalistes et profondément humaines au détour d'un regard, une attitude. A l'arrivée, des images qui témoignent de la magie que seul un événement comme celui des 24 heures du Mans où sophistication, rigueur et technique se mêlent en un jeu esthétique simple et naturel, permet de composer.

Exposition de photographies « Noctambules » Musée Automobile de la Sarthe aux heures d'ouvertures  
Pour tous renseignements : 02 43 72 72 24  
<http://museeauto24h.sarthe.com>

## Archéologie

# L'association qui fouille dans notre passé

**Depuis 20 ans, l'Association Culture et Archéologie de Oisseau-le-Petit (ACA) prospecte, creuse, sonde les parcelles de la région pour déterrer les trésors des civilisations passées. Mandatés par le Service régional archéologique des Pays de la Loire, les membres de ce collectif sarthois retracent leurs travaux de deux décennies dans un ouvrage : « Regards sur les passés ».**

Composée de bénévoles passionnés par l'histoire et les fouilles archéologiques, l'ACA souhaite faire partager avec le plus grand nombre les résultats de ses recherches sur l'histoire de Oisseau-le-Petit et des communes environnantes. Arpentant un espace géographique sarthois riche en vestiges, ses membres ont ainsi pu dresser à travers leur livre un portrait inédit du terroir étudié. Du néolithique jusqu'à la faste période gallo-romaine, chaque coin de terre délivre les secrets de la vie d'autrefois. Le témoignage le plus abouti restant le fanum gallo-romain rebâti à Oisseau-le-Petit.

Pourtant amateurs, les bénévoles de la petite association soutenue par le Conseil général emploient des techniques de professionnels : lecture du paysage, étude de la toponymie (les noms de lieux), consultation des archives départementales et fouilles sur le terrain. Un travail de fourmi si efficace que le Service régional archéologique des Pays de la Loire, basé à Nantes, mandate l'association pour sa mission de prospection dans la région. Des étudiants archéologues viennent régulièrement voir les avancées de l'équipe sarthoise.

La vocation de pédagogie et d'information est également très importante pour l'ACA. Elle veut faire profiter la population du fruit de ses travaux et découvertes. Des « archéo-conférences » sont organisées et les écoles souvent invitées sur le terrain.

**Ouvrage « Regards sur les passés, 20 ans de prospections archéologiques en Nord Sarthe », 18 €.**  
ACA, Mairie,  
72610 Oisseau-le-Petit





## Église de Challes

# La Renaissance

**L'Église Saint Laurent au cœur de la commune de Challes, se montrera bientôt sous son plus beau jour après des années de restauration. Le petit édifice, en état de délabrement avant sa fermeture, regorge pourtant de trésors religieux pouvant dater du XII<sup>e</sup> siècle. Repris en main en 1992, d'impressionnants travaux de rénovation se sont succédés pour lui insuffler une seconde jeunesse. La restauration des peintures murales, largement financée par le Conseil général, arrive comme la touche finale de cette renaissance.**



Dès le début des travaux, le Conseil général a soutenu financièrement la réhabilitation de l'église, apportant sa contribution pour les premiers gros œuvres. En 1993, les restaurateurs ont notamment abaissé les fondations de la bâtisse, déposé la

charpente de la nef pour la refaire à neuf ou encore couvert le clocher ayant reçu la foudre. Les étapes suivantes en 1996 et en 2000 consistaient à rebâtir les voûtes, les maçonneries et les autres couvertures. L'église Saint Laurent reprenait vie à l'extérieur, à l'image du cadran solaire du XVIII<sup>e</sup> siècle. Il restait à ressusciter les joyaux à l'intérieur, cycle entrepris en 2005.

Avant la réouverture au public, la phase finale mais non la moindre consiste à restaurer les décorations murales, le mobilier et les retables, parties intégrantes de l'édifice. Les nombreuses peintures murales, dont le Conseil général finance la restauration, attestent d'un art religieux intense et varié.

Chaque couche révèle des styles iconographiques d'époques différentes. Le temps ayant fait ses dégâts, on ne pourra apercevoir que le buste de Sainte Barbe et sa tour aux trois fenêtres ou encore le Cerf au crucifix et le cheval de la légende de St Hubert. Un ange très bien conservé dans son entier continue de veiller sur la nef. Des épures, croquis d'architectes dessinés sur les murs, indiquent également les nombreux remaniements qu'a subis l'église durant les siècles.

Le public pourra découvrir toutes ces merveilles et bien d'autres encore dès le printemps 2007, lorsque l'église Saint Laurent ouvrira fièrement ses portes pour entamer sa nouvelle vie.

**Classée depuis 1973 à l'inventaire supplémentaire des monuments historiques, l'église Saint-Laurent date probablement de la période romane sans qu'aucun document d'archive ne puisse l'attester. Chaque époque religieuse impose son style décoratif ou architectural. Le monument porte donc les vestiges de plusieurs décennies d'art religieux, les premiers datant du XII<sup>e</sup> siècle.**



## Bebop a 20 ans

# Retour aux sources

**Né il y a 20 ans avec l'idée folle de proposer autre chose que des tubes variétés, le « gag » Bebop n'a plus rien d'un canular. Du Rock alternatif des débuts aux révélations de musiques actuelles aujourd'hui, l'association ouvre et brasse les horizons musicaux en Sarthe. Point d'orgue de la saison : le festival ! Du 1<sup>er</sup> au 20 novembre, Bebop réinvestit plusieurs salles du département et fête ses deux décennies !**

En 1987, une poignée de jeunes déjantés veut organiser en Sarthe autre chose que des concerts de variété française. Place au rock alternatif avec en figure de proue les Béruriers Noirs ! Seulement, ce genre musical inclassifiable était souvent relégué au sous-sol ou au garage. Prenant leur premier concert pour une vaste plaisanterie, les organisateurs de ce qui s'appellera désormais le Festival Bebop ne pensaient pas que 20 ans plus tard, ils resteraient le fer de lance des concerts alternatifs dans le département. Le Bebop, contraction de « bebopa lula.. » : la musique qui fait le lien entre le Jazz et le Rock, « squatera » d'abord le Royal, cinéma du Mans, avant de pouvoir s'exprimer dans d'autres salles de la Sarthe.

### Dénicheur de talent

Le festival a pris de l'ampleur, l'association s'est créée et s'est professionnalisée, deux salariés travaillent désormais à l'organisation des concerts. Le credo de l'association se porte maintenant sur les Musiques Actuelles, mais l'intention reste la même : « brasser les genres et les publics et proposer des artistes inédits » affirme Bruno Le Roy, pionnier de Bebop et Président – programmeur. Artistes inédits mais qui ne le restent pas longtemps. Quelques centaines de personnes avaient pu assister aux premiers concerts de Noir Désir, La Mano Negra, M (Mathieu Schédid), Sinclair, Bénabar... Autant de noms célèbres qui, à l'époque, n'évoquaient que des découvertes.

### Vingt ans plus tard

Pour la vingtième édition, les organisateurs veulent marquer le coup. Ils retournent au Royal ! Mais toujours dans le décalage, le festival y propose un spectacle Jeune public. Peut-être ravivera-t-il quelques souvenirs aux parents ? Et puis, il fera appel aux « anciens », aux artistes venus en quasi-inconnus et qui ne sont plus à présenter : Tété, Sergent Garcia ou les Hurllements de Léo... En y associant comme à l'habitude des révélations du moment ou à venir, la cuvée 2006 promet de belles soirées rock dans toute la Sarthe du 1<sup>er</sup> au 20 novembre.

## Programmation 2006

**Mer. 1 nov.** : Powersolo (dan) + Katerine (fr.) - l'Oasis (Le Mans) -

**Jeu. 2 nov.** : Ben Ricour - L'inventaire (Le Mans) -

**Ven. 3 nov.** : Elliot Murphy (usa) + Ben Ricour - Théâtre (Mamers) -

**Sam. 4 nov.** : Ethnopaïre + Casualty - La Castélorienne (Château du Loir) -

**Dim. 5 nov.** : Nosfell - Théâtre Epidaure (LeMans) -

**Lun. 6 nov.** : Jamait (fr.) + Mell (fr.) - Espace Salvador (Coulaines) -

**Mar. 7 nov.** : François Hadji Lazaro (fr.) + Chééene de vie - MJC Ronceray (LeMans) -

**Mer. 8 nov.** : Betty Boom (spectacle enfants) - Le Royal (Le Mans)

**Jeu. 9 nov.** : Fantazio (fr.) - Péniche Excelsior (Allonnes) -

**Ven. 10 nov.** : Les Hurllements de Léo (fr.) + Sarah Sleane (canada) - Jean Carmet (Allonnes)

**Sam. 11 nov.** : Grand Corps Malade (fr.) - Palais des Congrès (Le Mans) -

**Dim. 12 nov.** : Foire aux disques - Salle Courboulay (Le Mans) -

**Lun. 13 nov.** : Cinéma -

Mar. 14 nov. : Da Silva (fr.) + Saule (belg.) - Coppelia (La Flèche) -

**Mer. 15 nov.** : Souad Massi (Algérie) + Rit - Les Saulnières (Le Mans) -

**Jeu. 16 nov.** : Tomas Belhom Project + Start A Staples - Espal (Le Mans) -

**Ven. 17 nov.** : Sergent Garcia + AdmiralT + Mr Pantalon - l'Oasis (Le Mans)

**Sam. 18 nov.** : The Shiels TÉTÉ - l'Oasis (Le Mans)





Soirées contes avec les Foyers ruraux

# Mots d'hiver

# souffle ses 10 bougies



Dix ans déjà que la Fédération Départementale des Foyers Ruraux de la Sarthe berce nos hivers avec des contes peuplés de fées, trolls, magiciens, histoires de vies heureuses ou malheureuses... L'édition 2006 promet un programme plein de surprises, de changements et de frissons. Du 7 octobre au 26 novembre, vibrez au son des conteurs dans toute la Sarthe. Voici le programme :

L'ouverture de Mots d'Hiver

**Magali MINEUR**, « De terre et de suie »

**Bernadète BIDAUE**, « En route ! »

Samedi 7 octobre à Téloché - 18h et 20 h 30

Week-end « Noir c'est noir »

du 20 au 22 octobre

**Eric PINTUS** accompagné d'Erich Pralat, contrebasse « Travail au Noir »

Le vendredi 20 octobre - 20h30 - à Ruaudin

Le dimanche 22 octobre - 15h30 - à Loué

**Eugène GUIGNON** « Contoir du noir »

Vendredi 20 octobre - 21h - à Marigné-Laillé

Week-end « à travers champs »

du 17 au 19 novembre

**Jean-Claude BOTTON**, « Tracteur cheval »

Le vendredi 17 novembre, 20h30, à Jupilles

**Pierre DESCHAMPS**, « La vie sur terre »

Samedi 18 novembre - 20h30 -

à Sillé le Guillaume

Dimanche 19 novembre - 15h - à Louplande

« TRANSPORTS PAS COMMUNS »

Samedi 4 novembre, 20h, au départ de la salle des Fêtes Crosnières, embarquement pour un voyage de 3 heures.

« NOS 10 ANS »

Fête de clôture de Mots d'Hiver

**Michèle NGUYEN**, **Pierre DESCHAMPS**, **François LAVALLÉE**

Dimanche 26 novembre - 15h - au Lude

LES SPECTACLES EN TOURNÉE

**Moïse FDIDA** « Contes orientaux »

Dimanche 15 octobre, 16 h ,

à Moncé en Belin

Dimanche 22 octobre , 15h30 ,

à Saint- Mars-la-Brière

**Philippe CAMPICHE**, accompagné par Julie Campiche (harpe et chant)

« Ouh là la les loups »

Vendredi 13 octobre, 20h30, à Fercé

Samedi 14 octobre, 20h30, à Vaas

Dimanche 15 octobre, 15h, à Yvré l'évêque

**Jérôme AUBINEAU** « Contes à la volée »

Jeudi 9 novembre, 20h30,

à Rouillon

Vendredi 10 novembre, 20h30,

à Saint-Calais.

**Jean-Claude BOTTON** « Tracteur Cheval »

« Anahuac »

Vendredi 10 novembre, 20h30, à La Suze

Samedi 11 novembre, 15h, à Thorigné /Dué

Dimanche 12 novembre, 15h ,

à St-Symphorien

**Nicole BOCKEM** « Si le monde etait parfait »

»

Samedi 18 novembre, 20h30,

à Château l'Hermitage

**François LAVALLEE** « Le recycleur de talents »

Jeudi 23 novembre - 20h30 - à Brette-les-Pins

Vendredi 24 novembre - 20h30 -

à Courdemanche « Menton poilu et tête cornue »

Samedi 25 novembre - 20h30 -

à Laigné en Belin.

**Infos**

Fédération Départementale des Foyers Ruraux de la Sarthe

Lycée André Provots.

72250 Brette les Pins

Tél : 02 43 75 89 88.

Fax : 02 43 75 43 47.

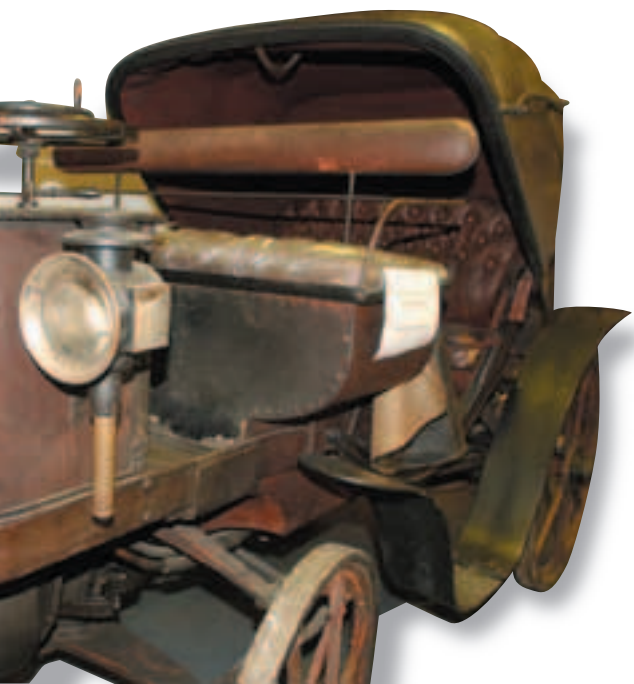
E-mail : FDFR72@wanadoo.fr

Site internet : www.fdf72.com

**Réservations**

Pour les spectacles pour adultes et familiaux, il est conseillé de réserver ses places auprès des organisateurs locaux.

Pour certains spectacles, cette réservation est indispensable ou fortement conseillée car le nombre de places est limité.



## Musée Automobile de la Sarthe

# La Mancelle joue les stars !

**Malgré son âge plus qu'honorable, elle tient fièrement son rang. La « Mancelle » est même devenue l'une des stars incontestées du Musée Automobile de la Sarthe depuis son retour en terre natale. Un bel hommage pour cette ancêtre construite par les frères Bollée en 1878.**

Retour gagnant pour la « Mancelle » ! Longtemps « exilée » de la Sarthe, elle fait un retour remarqué sur les terres qui l'ont vu naître sous la géniale houlette des frères Bollée. Cette voiture à vapeur fabriquée en 1878 fut donnée à l'Etat par la famille Bollée au début du siècle passé. Elle était conservée depuis 1930 au Musée National de la voiture et du Tourisme situé dans le château de Compiègne dans l'Oise. Ce site devant subir de lourds travaux de restauration, la voiture risquait d'être soustraite à la vue des passionnés. D'où la proposition formulée par le Musée automobile de la Sarthe de l'accueillir pendant la période de travaux qui s'annonce assez longue.

A la demande de l'un des descendant de l'illustre famille, Gérard Bollée, Roland du Luart, président du Conseil général est intervenu au printemps dernier auprès de son collègue Philippe Marini,

sénateur-maire de Compiègne afin d'appuyer cette demande. Mi-juin, celui-ci confirmait son accord. Il ne restait plus qu'à assurer le rapatriement de cette authentique pièce de collection qui témoigne, s'il en était encore besoin, de l'ingéniosité des ascendants de Gérard Bollée. Aujourd'hui, la belle « Mancelle » fait le bonheur des nombreux visiteurs du Musée. Non loin de là, les bolides des 24 Heures du Mans viennent ainsi rappeler tout le chemin parcouru depuis cette fameuse année 1878. Deux époques qui témoignent aussi du lien passionnel unissant depuis plus d'un siècle maintenant le département de la Sarthe à la fabuleuse aventure de l'histoire automobile.

**Pour tous renseignements : 02 43 72 72 24**

**<http://www.museeauto24h.sarthe.com>**

# Jeu-concours

GAGNEZ 10 PLACES

**Pour assister au match du MSB en Euroleague contre l'Olympiacos Le Pirée (Grèce) le 15 ou 16 novembre prochain à Antares\*.**

### Question n°1 :

Quel joueur du MSB a participé au dernier mondial de Basket en août 2006 ?

- Tony Parker
- Alain Koffi

- Yannick Bokolo

Retournez-nous vos réponses avant le lundi 6 novembre 2006, le cachet de La Poste faisant foi, à l'adresse suivante : Concours La Sarthe magazine n°96 - Mission de l'Information et de la Communication - Hôtel du Département - 72072 Le Mans CEDEX 9.

\* Date précisée dans les prochains jours sur [www.sarthe.com](http://www.sarthe.com)

### Question n°2 :

Quelle équipe européenne ne fait pas partie du même groupe que le MSB en Euroleague ?

- Vitoria (Espagne)
- Dynamo Moscou (Russie)
- EB Pau-Orthez (France)

Nom .....  
 Prénom .....  
 Adresse .....



## Espace d'expression du groupe de la majorité départementale selon la loi sur la démocratie de proximité

### POUR LE DÉVELOPPEMENT DU SPORT

La Région des Pays de la Loire a profité de la trêve estivale pour s'adresser à la presse afin de lui présenter sa nouvelle politique de soutien aux clubs sportifs amateurs de haut niveau qu'elle qualifie comme étant innovante.

Financée principalement par redéploiement budgétaire cette orientation certes nouvelle pour l'équipe de Monsieur Auxiette ne l'est pas pour nous.

Elle correspond à une action développée depuis maintenant plusieurs années par la majorité du Conseil général dans la Sarthe. En effet à côté de l'aide apportée aux deux clubs professionnels sarthois, le MUC et le MSB, le Conseil général fournit aussi sa contribution à 34 clubs amateurs de haut niveau dans des disciplines aussi variées que le cyclisme, le karaté, le rugby ou le triathlon. Mais le Département intervient également auprès des sportifs individuels qui évoluent au plus haut niveau dans leur spécialité.

L'implication du Conseil général dans le développement du sport amateur d'élite représente chaque année une enveloppe de plus de 350 000 €. Et encore faut-il ajouter à ce concours un engagement financier traduisant actuellement un partenariat avec 5 comités départementaux pour le maintien ou la création d'un emploi technique.

Voilà des politiques bien établies qui illustrent le militantisme du Conseil général pour le développement de sport et de la pratique sportive. Mais cela n'empêche pas la majorité du Conseil général

de voter les crédits nécessaires à la communication sportive sans laquelle le sport pour tous ne serait pas ce qu'il est.

On l'a bien vu après la belle campagne de promotion qui avait accompagné les mondiaux d'athlétisme en 2003 au stade de France après lesquels les effectifs des clubs ont connu des augmentations souvent spectaculaires.

Le Département se félicite donc de participer à la communication des clubs sous la forme de partenariats voire en tant que co-organisateur lorsqu'ils organisent des événements de portée départementale, régionale, ou nationale.

L'aide à la communication n'est pas un pêché ! Elle fait partie de la vie contemporaine. Elle est attendue par tous les bénévoles qui s'investissent pour assurer le succès de ces événements. Des événements qui participent aussi à la vitalité de la vie associative sportive dans la Sarthe.

**Les élus du groupe de la majorité départementale :** Roland du Luart, Marcel-Pierre Cléach, Béatrice Pavy, Pierre Hellier, Jean-Marie Geveaux, François Jacob, Pierre Touchard, Jean-Pierre Chauveau, Fabien Lorne, Michel Royer, Solange d'Harcourt, Bernard Petiot, Nicole Agasse, Chantal Albagli, Louis-Jean de Nicolaÿ, Michel Drouin, Fabienne Labrette-Ménager, Guy Lardeyret, Véronique Rivron, Charles Somaré, Michel Terral, André Trottet, Régis Vallienne, Gérard Véron.

2006 - 2007

# Saison Musicale de l'Épau

Fazil SAY

Quatuor TAKÁCS

Victory Gospel Singers

Claire DÉSSERT

Anne GASTINEL

Alexandre THARAUD

Quatuor CALIENTE

Quatuor YSAÏE

Abbaye de l'Épau  
Rés : 02 43 54 73 45  
[www.epau.org](http://www.epau.org)