

DECEMBRE 2002 / N° 77

# LA SARTHE

Le magazine du Conseil général

## Sport

Les Sarthois  
champions du Monde

## Économie

Mondial Assistance

## Collèges

Modernisation

## Agriculture

"Gorinette"



SARTHE  
Conseil Général

théma  
SARTHE  
LES ARCHIVES  
DÉPARTEMENTALES

# “ LA VOIX AU CHAPITRE ”

**Cycle de conférences**

2002/2003

1<sup>ère</sup> partie de saison

**Abbaye de l'Epau**

”



**Eliette Abecassis** Ecrivain

jeudi **5 décembre** 2002



**Jean-François Deniau** Ecrivain

mardi **28 janvier** 2003

## De la compétitivité de la France à l'attractivité de la Sarthe

Le millésime 2001 vient de révéler un effondrement de la France qui perd dix places dans le classement des pays les plus attractifs pour l'investissement, quand Taïwan en gagne quatre pour se hisser à la 3ème place et que la Suède pointe désormais dans le cinq majeur.

C'est dire si la construction d'une économie solide et conquérante demeure un combat permanent. La Sarthe en sait quelque chose, elle qui, après l'ivresse de la téléphonie portable, a dû réinventer tout un pan de son socle économique désarticulé après le double séisme industriel de Philips et de Moulinex. Qui d'autre que les acteurs locaux, Ville et Département, pouvaient s'atteler à la tâche. Sans cette réactivité, sans cette mobilisation générale engagée à l'abri des nocifs réflexes politiques, nous n'aurions pas retissé une partie du tissu productif qui s'appuie aujourd'hui sur les activités de service insuffisamment présentes dans notre paysage économique.

Cette réactivité partagée par tous les responsables apparaît désormais comme le préalable



indispensable à l'attractivité et à la résistance de notre département. C'est un enseignement qu'il ne faut pas oublier pour l'avenir. Il participe totalement à la méthode à laquelle nous devons nous tenir pour continuer à affronter, de façon humble mais volontaire, les soubresauts qui, quels que soient nos succès par ailleurs, jalonnent le parcours de l'entreprise Sarthe.

L'économie ne sera jamais un long fleuve tranquille comme certains ont voulu nous le faire croire à une époque pas si lointaine. Notre tableau de route doit intégrer cette dimension réaliste à l'heure où l'exigence de résultat n'a peut-être jamais été aussi forte.

Voilà une donnée essentielle dans la grande réflexion sur la nouvelle décentralisation qui ne fait que commencer.

**Roland du Luart**

*Président du Conseil général de la Sarthe*

6 et 7 décembre

# TELETHON 2002

Le rêve de cet enfant : vieillir

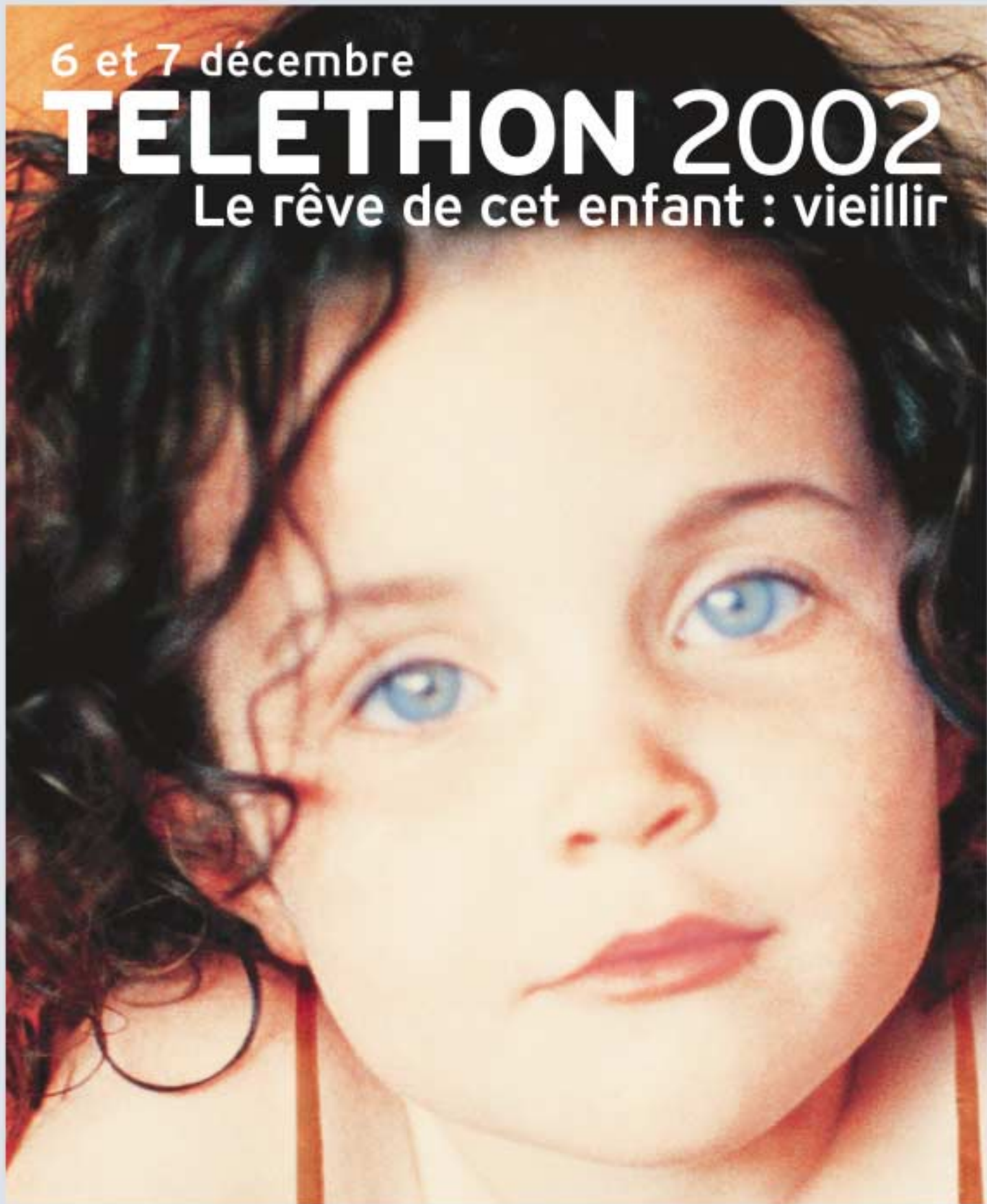


Photo : John Dolan/Photonica

Ensemble pour faire reculer la maladie



**3637**  
la ligne du don

## ÉVÉNEMENT

page 6

Les Archives départementales

## ÉCONOMIE

page 8

Mondial Assistance

## SOCIAL

page 10

Mieux vous informer sur l'APA

## COLLÈGE

page 12

Un programme ambitieux

## CONSEIL GÉNÉRAL DES JEUNES

page 13

Un nouveau défi

## AGRICULTURE

page 14

La "Gorinette" est née



## VOIRIE

page 15

Faciliter la circulation

## "THÉMA SARTHE"

encart central

Archives : suivez le guide

## VIE DES CANTONS

page 16

## PETITES NOUVELLES

page 20

## SPORTS

page 22

Ils sont champions du Monde

## CULTURE

page 27

Potiers et faïenciers



## LA SARTHE

Le magazine d'information du  
Conseil général de la Sarthe  
Hôtel du département  
72072 Le Mans cedex 9

Directeur de la publication / Roland du Luart • Rédaction / Mission de l'information et de la communication • Photos / Page une - Bernard Larvol, Mission information-communication Conseil général • Maquette / A tribu - Le Mans • Mise en page, compogravure / Belouga bleu - Le Mans • Impression / Imprimerie Nationale / N° ISSN : 1260-9862 / Tirage du n° 77 / Décembre 2002 / 250 000 exemplaires • Distribution / la poste • Internet / <http://www.sarthe.com> • <http://www.cg72.fr> • N°77 DECEMBRE 2002



## Les Archives départementales

# La modernité au service de la mémoire

Collecter, trier, classer, conserver et communiquer l'ensemble des documents qui leurs sont confiés relève de la responsabilité du Conseil général et des Archives départementales dont les nouveaux locaux, fonctionnels, spacieux et dotés de technologies avancées, viennent d'être inaugurés, rue Christian-Pineau au Mans.

## Trésors

A l'occasion de l'inauguration, les Archives départementales ont présenté au public deux documents exceptionnels, la charte de fondation de l'Abbaye de l'Epau rédigée en 1230 et celle de la fondation du prieuré de Saint-Guingalois de Château-du-Loir, datant d'environ 1070. Les archives départementales possèdent également quelques objets rares qui ne sont pas communicables, comme par exemple des photographies sur plaque en verre, datant du début du siècle dernier.

Le bâtiment s'impose par sa seule présence. Une réussite architecturale qui lui permet de s'intégrer sans nuance dans son proche environnement urbain. Impossible qu'il échappe aux regards des riverains et des visiteurs. En s'installant ainsi dans des locaux aux contours futuristes, les Archives départementales traversent les époques en conciliant avec bonheur, modernité et mémoire. Ce défi audacieux, réunissant des exigences très particulières et complexes, a été salué unanimement le 5 octobre dernier par Roland du Luart, président du Conseil général, François Fillon, Ministre des Affaires Sociales, du Travail et de la Solidarité et Jean-Jacques Aillagon, Ministre de la Culture et de la Communication, à l'occasion de l'inauguration officielle du site.

Face à la déjà longue histoire des Archives départementales, nées de la loi du 26 octobre 1796, la Sarthe vient de tourner une page significative. Mieux, le Conseil général, instigateur et commanditaire du projet, ouvre une ère

nouvelle en offrant aux Sarthois un outil performant pour assurer aux générations actuelles et futures la sauvegarde de la mémoire historique, administrative, scientifique et culturelle de leur département. Loin d'être une citadelle repliée sur ses trésors, fermée aux interrogations parfois brûlantes de l'actualité récente, les Archives départementales, ouvertes au public depuis la mi-octobre, se veulent, au contraire, un lieu d'accueil, porteur du travail de mémoire, ouvert aux exigences et à la soif de connaissance des Sarthois, qu'ils soient chercheurs patentés ou novices, mordus de généalogie ou d'histoire locale. Une impressionnante quête de documents obtenue grâce aux versements effectués par les administrations du département, aux dépôts des archives communales et des dons de particuliers. C'est le fruit d'un patrimoine en perpétuel mouvement et le lien indispensable entre les événements pour mieux comprendre l'histoire de la Sarthe et de ses habitants.



## Au cœur des Archives

# Suivez le guide

Bien plus fonctionnel que l'ancienne prison militaire qui accueillait jusqu'au mois d'avril dernier les archives sarthoises, le bâtiment inauguré en octobre rue Christian-Pineau s'étend sur 10 000 m<sup>2</sup> de planchers et quatre niveaux.



Il répond aux exigences très particulières de la conservation des archives : murs aveugles, locaux vastes, équipement moderne de réception et préservation, espaces techniques performants à même de traiter les images et le son.

A ce jour, 21 kilomètres de documents divers (papiers, photos, microfilms...) y sont conservés. Plus de 6 kilomètres sont en attente d'archivage et de traitement. La capacité totale de stockage est de 37 kilomètres de rayonnage, qui sera portée à 50. La salle de lecture, spacieuse, est orientée plein Nord, pour éviter les effets néfastes du soleil sur les documents. Elle dispose de 80 places à la disposition du public. D'un côté, on trouve une salle réservée aux inventaires, première étape indispensable dans les recherches. De l'autre côté, l'espace multimédia et sa nouvelle banque d'images numérisées en accès libre plonge le visiteur dans la modernité des lieux. Le hall d'accueil, largement ouvert vers l'extérieur grâce aux baies vitrées, servira non seulement à recevoir les utilisateurs des archives départementales mais aussi de lieu d'exposition. Enfin, toujours au rez-de-chaussée, une salle permettra à des associations spécialisées de se réunir en dehors des heures d'ouvertures du bâtiment. Au total, ce sont 27 agents qui travaillent sur les lieux.



## ils ont dit

**Roland du Luart**  
Président du Conseil général

"Aujourd'hui, nous offrons à notre histoire et à notre mémoire un hébergement digne de notre passé et de notre avenir. Avec la construction d'un bâtiment vaste et fonctionnel, le Conseil général a libéré pour longtemps les archivistes de ce souci constant, la recherche d'espaces disponibles, et leur a donné un instrument de travail à la mesure des exigences de l'archivistique moderne"

**François Fillon**  
Ministre des Affaires Sociales,  
du Travail et de la Solidarité

" Il n'y a pas de culture sans mémoire. Le patrimoine ne se limite pas aux bâtiments, à l'immobilier. C'est aussi le patrimoine littéraire, audiovisuel, linguistique et archivistique. C'est pour cette raison que je me félicite de la construction de ce remarquable bâtiment consacré aux archives départementales de la Sarthe ".

**Jean-Jacques Aillagon**  
Ministre de la Culture  
et de la Communication

"Nous nous réjouissons que les Archives départementales de la Sarthe soient parmi les plus fréquentées, avec des plages d'ouverture larges, près de 53 000 articles communiqués en 2001, plus de 2000 lecteurs différents. Les archives représentent une des dimensions les plus précieuses de notre patrimoine écrit, de notre patrimoine culturel".

Le magazine du Conseil général



Technoparc

## Skyworks Solution leader

1<sup>er</sup> septembre 2001, installées dans des bâtiments provisoires au Mans, trois personnes, anciens salariés de Philips, lancent Connexant Systems, un centre de développement "sans fil". Aujourd'hui, Conexant Systems a fusionné avec Alpha Industries. La division communications sans fil change de nom et devient Skyworks Solutions. Cette entreprise est leader dans les solutions complètes en fréquences radio et semi-conducteurs pour les applications de communication mobile. L'unité sarthoise est plus particulièrement spécialisée dans les logiciels, le traitement du signal et le support client. Installé désormais sur le Technoparc des 24 heures du Mans, dans un bâtiment de 1 100 m<sup>2</sup> réalisé par la SECOS, le centre manceau emploie maintenant 42 personnes. Bernard Danneville, directeur de Skyworks Solutions, envisage "une croissance des effectifs dans les trois prochaines années". "Le R & D (recherche et développement), appliqué à l'industrie est l'un des meilleurs secteurs d'avenir du tertiaire", n'hésitait pas à déclarer Roland du Luart lors de l'inauguration.

## Mondial Assistance France

# Au service des automobilistes

L'activité des centres de relation client connaît une forte croissance en Sarthe. Spécialisée dans l'assistance des assurés, Mondial Assistance France est désormais installée sur le Technoparc des 24 Heures du Mans. Ce centre d'assistance compte à ce jour près de 300 salariés avec, en ligne de mire, l'ambition d'atteindre 400 emplois d'ici à 2004.

Vous êtes en panne de moteur sur le bord de la route ? Votre véhicule ne démarre pas ? Vous êtes victime d'un accrochage ? Sur un simple coup de fil, Mondial Assistance France intervient pour trouver le dépanneur, assurer le rapatriement, organiser le secours et rassurer l'appelant. "Nous sommes opérationnels, 24 heures sur 24 sur notre nouveau site du Mans" affirme Pierre-Henri Zoller, directeur de l'établissement. L'accroissement de ses activités "nous avons doublé nos interventions d'assistance technique automobile au cours des trois dernières années" a obligé Mondial Assistance France à envisager rapidement la construction d'un nouveau site. "Nos locaux actuels à Paris ne permettaient pas d'extension". Guidés par le Comité d'Expansion Economique de la Sarthe, assurés du soutien des collectivités locales et régionales, les dirigeants de Mondial Assistance France ont ainsi choisi le Technoparc des 24 Heures du Mans "pour des raisons



non seulement économiques mais aussi pour le confort et le cadre de vie qu'offre le département" assurent-ils.

En traitant de 1 500 à 3 000 appels quotidiens pour les compagnies d'assurances, la plate-forme sarthoise de Mondial Assistance France tourne à plein régime. Installé dans un bâtiment de 4 300 m<sup>2</sup>, construit par la Société d'Équipement et de Construction de la Sarthe (SECOS), le spécialiste du service d'assistance avoue se sentir bien à proximité du circuit Bugatti. Inauguré dernièrement, le site se particularise par ses espaces modernes et confortables, le soin apporté au choix des écrans, les couleurs et les positions de postes. 276 salariés, qui ont bénéficié d'une solide formation spécifique, y assurent, 24 heures sur 24, tous les jours, l'assistance automobile sur l'ensemble du territoire français.

Face à la progression de ses activités, Mondial Assistance France envisage l'avenir avec confiance. "Notre objectif est d'atteindre 400 emplois d'ici l'an 2004 sur notre site sarthois" assure Pierre-Henri Zoller.

### >> Chiffres clés

- Mondial Assistance emploie actuellement 6 500 salariés dans 28 pays avec 35 filiales.
- Un millier de personnes travaillent dans la filiale française, dont 276 dans la Sarthe.
- L'investissement de l'entreprise sur le Technoparc s'élève à 3 millions d'euros.
- 75% du personnel travaillant sur le site sarthois est féminin.



## Cap Création Sarthe

# L'envie de réussir

Lancée en début d'année par le Conseil général, la première édition du concours Cap Création vient de récompenser trois projets de création d'entreprises en Sarthe. Les entrepreneurs de Nanoraptor, Axitherm et Milax ont reçu chacun un prix de 15 000 €.

Ce concours s'intègre dans un programme d'aides exceptionnelles destiné à favoriser la création d'entreprises dans le département. Financé par le Conseil général et mis en œuvre par Carrefour Entreprise Sarthe, Cap Création se décline en plusieurs opérations (financement, accompagnement...) dont l'organisation d'un concours à la création d'entreprise avec 3 prix de 15 000 € à la clef. Ce concours a suscité l'intérêt de 80 porteurs de projets. A l'issue d'une sélection, le jury a retenu les trois projets suivants : Dominique Ausseré vient de créer la société Nanoraptor qui exploite une nouvelle technique de microscopie optique. Cette société existe depuis le mois de juin. Des locaux sont en cours de construction à Montfort-le-Gesnois. Elle devrait employer 33 personnes d'ici trois ans.

Alain Fournial a lancé en février dernier Axitherm. Spécialisée dans la stérilisation agro-alimentaire, cette entreprise propose des presta-



tions de services pour les emballagistes et les conserveurs. Axitherm est installée au Mans et à La Flèche.

Joël Peslier vient d'implanter sa société Milax en octobre dernier à Sablé sur Sarthe. Milax se positionne sur la conception, la réalisation et la mise au point d'outillages de presse pour des pièces techniques obtenues par formage et découpe des métaux en feuille. Cette société devrait embaucher 16 personnes d'ici trois ans.

**La seconde édition du concours est lancée.**  
[www.cap-creation-sarthe.com](http://www.cap-creation-sarthe.com)  
**Carrefour Entreprise Sarthe : 02 43 57 72 72**

## La Fonderie Leblond s'agrandit

Trois ans après un dépôt de bilan, la Fonderie Leblond, devenue depuis Alliages Métallurgies Leblond, affiche un regain d'activités. Rachetée par la Compagnie française de Moulages et Métallurgies (CF2M) il y a un an, cette entreprise implantée à Coulaines depuis plus de 20 ans vient de réaliser une extension. Cette construction de 800 m<sup>2</sup> va permettre d'optimiser le travail en proposant un atelier de stockage plus important.

Des salles destinées au personnel ont également été créées. Jean-Yves Le Bonhomme, Président de AM Leblond, annonçait lors de l'inauguration que "le carnet de commandes de l'entreprise s'est enrichi durant l'année 2002". La société envisage de nouveaux débouchés, notamment vers l'exportation.

Il a également tenu à remercier les 42 salariés pour leur travail.

"Pour conserver ce savoir-faire dans notre département mais également pour entretenir le dynamisme de notre économie sarthoise" expliquait Dominique Le Mener, vice-président du Conseil général, le Département et la Communauté Urbaine du Mans ont participé au financement de ces travaux.



### Campagne économique

## "Y a-t-il une méthode Sarthe"

Choisis par le Conseil général pour le dynamisme exemplaire de leurs entreprises, Yves de la Fouchardière (Poulets de Loué) et Bernard Danneville (Skyworks, composants électroniques) ont fait la promotion de la Sarthe durant deux mois dans six supports de presse comme Les Echos, Le Figaro économie, Challenge... Pierre Tchounikine, directeur de recherche à l'Université du Maine qui, à la tête d'un laboratoire unique en France, illustre l'excellence

du pôle universitaire et scientifique sarthois, a également fait partie du "casting" de la campagne publicitaire sarthoise. Le Conseil général programme ainsi chaque année depuis 10 ans des campagnes de communication nationale. Objectif : inciter les décideurs économiques à choisir la Sarthe pour implanter leur entreprise. Les cibles, les messages et les moyens ont naturellement évolué au fil du temps mais la volonté est restée constante : celle de doter la Sarthe d'un capital d'image fort et valorisant.

## Allocation Personnalisée d'Autonomie

# Pour mieux vous informer

**Soucieux de répondre au mieux aux problèmes rencontrés par les Sarthois avec la mise en œuvre de l'APA, le Conseil général continue de vous informer et vous propose un premier bilan.**

**La mise en œuvre de l'APA au 1<sup>er</sup> janvier 2002 a généré un nombre important de demandes. Avec presque un an de recul, un premier point peut être fait :**

- Au 30 septembre 2002, 9 295 demandes ont été déposées dans les services du Conseil général. 4 581 concernent la prestation à domicile et 4 714 la prestation en établissement.
- 88 % des demandes ont été présentées à la commission de proposition de l'A.P.A.
- 5 418 personnes bénéficient de cette aide : 2 441 à domicile, 2 977 en établissement.

Ainsi, à une échéance très rapprochée, une réponse sera apportée à l'ensemble des demandeurs.

**Les associations et CCAS font état d'un besoin de qualification des aides à domicile. Le Conseil général répondra à cette attente.**

La mise en œuvre de l'Allocation Personnalisée d'Autonomie a en effet mis en évidence le besoin de qualification des intervenants à domicile.

Le Conseil général, dans le cadre du schéma des

personnes âgées, a prévu le principe de son intervention à cet égard.

Le fonds de modernisation de l'aide à domicile, mis en place dans le cadre de la loi sur l'A.P.A., complétera ce dispositif.

Ce fonds, auquel le département de la Sarthe s'est porté candidat, est destiné à professionnaliser les personnels, à moderniser, structurer et diversifier l'offre.

**Certains résidents en établissements ont connu une augmentation parfois très sensible des tarifs qui leur sont appliqués.**

C'est la mise en œuvre au 1<sup>er</sup> janvier 2002 -en même temps que l'A.P.A.- de la réforme de la tarification des établissements qui est à l'origine de ces surcoûts que la loi a mal appréciés. Ce défaut de prévision devrait être sans conséquence pour les personnes concernées dans la mesure où le Ministre des Affaires sociales, du Travail et de la Solidarité a indiqué que l'Etat allait compenser les surcoûts constatés.

**Le financement de l'A.P.A. est-il assuré pour l'avenir ?**

Les Départements qui, de par la loi, financent 70 % de l'A.P.A. sont actuellement en grandes difficultés. Le Conseil général de la Sarthe a affecté une partie importante de l'épargne destinée aux investissements au financement de l'A.P.A. Ce ne sera pourtant pas suffisant pour absorber la nouvelle augmentation de la charge nette qui incombera au Département en 2003.



Epicéa

# L'art au service de la réinsertion

**Créée en 1998, l'association Epicéa apporte des couleurs dans la vie des personnes en difficulté au regard de l'emploi. Sous forme de chantiers d'insertion par la création manuelle et artistique, pas moins de 86 personnes se sont essayées à la peinture décorative. Une façon de reprendre goût au travail en égayant notre environnement.**

Partie du constat que créer de ses mains est un véritable facteur de valorisation, Marie-Claire Grandier, directrice de l'association, a choisi cette voie pour contribuer à l'insertion des publics en difficulté. Epicéa, Ensemble Pour l'Insertion, la Création et l'Expression Artistique, propose en effet depuis quatre ans des chantiers d'insertion particulièrement originaux avec la réalisation de peintures décoratives. Plus d'une quinzaine de chantiers ont déjà été réalisés à travers le département comme à Bouloire, à la gare de Château du Loir ou encore dernièrement à Fresnay-sur-Sarthe. Au Mans, les couloirs du service de pédiatrie ou encore du service des prématurés de l'hôpital se sont parés des fresques d'Epicéa. Le bus du centre social des Ronceray Glonnières véhicule également les œuvres de cette association. Ces chantiers sont réalisés exclusivement à la demande de collectivités locales ou d'organismes publics.

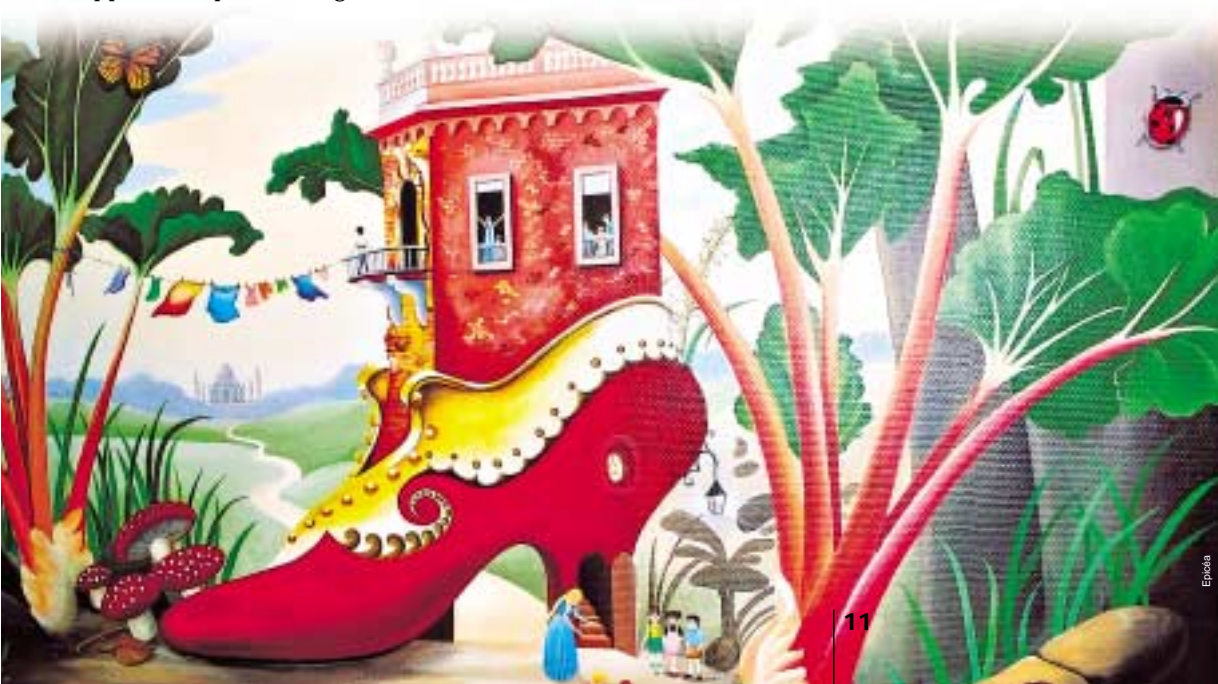
Outre la formation à la technique puis la réalisation d'un projet artistique, ces chantiers permettent surtout la réinsertion professionnelle des personnes sans emploi. C'est un premier pas vers l'emploi. Embauchées durant près d'un an (4 mois puis 8) dans le cadre d'un Contrat Emploi Solidarité, les personnes se retrouvent dans un contexte de travail (horaires, directives, responsabilité de leur travail...) et bénéficient d'un encadrement technique. Parallèlement une conseillère réalise le suivi individualisé de chaque employé pour préparer un projet professionnel. Les résultats sont plutôt positifs puisque près de "60 % des personnes qui ont travaillé pour Epicéa ont retrouvé un emploi ou suivent une formation" explique Marie-Claire Grandier.

Ce travail artistique, rendu plus accessible par le biais d'une formation, semble une véritable opportunité pour réintégrer le monde du travail.

## Le Monthéard fête ses 10 ans !

La MAPAD Monthéard vient de célébrer son dixième anniversaire. Cette résidence pour personnes âgées accueille 86 pensionnaires et emploie une cinquantaine de salariés. L'ensemble des résidents, leurs familles et le personnel se sont retrouvés pour célébrer cet anniversaire.

Marianne Hamelin, directrice de l'établissement a précisé lors de son discours que "Monthéard après avoir été un certain nombre d'années une résidence accueillant essentiellement des personnes autonomes, valides vieillissantes, s'est trouvée confrontée à une montée en charge de la dépendance et a dû s'adapter à cette nouvelle donne". L'équipe de professionnels de Monthéard associe régulièrement les résidents et leur famille à une réflexion constante sur l'amélioration de la qualité de vie au sein de cet établissement. "Une manière de garantir le droit au respect, l'identité et l'intimité des résidents de Monthéard" a rappelé la directrice.



## Modernisation des collèges

# Un programme ambitieux

La nécessaire volonté de doter la jeunesse sarthoise de collèges modernes implique un engagement permanent de la part du Conseil général qui s'emploie, sans relâche, à construire ou reconstruire, agrandir, réhabiliter et rééquiper les 58 collèges publics du département. L'enveloppe consacrée aux collèges publics, depuis quelques années, a connu une augmentation de plus de 30 %. Les crédits d'investissement destinés aux travaux dans les collèges publics sarthois s'élèveront en 2002 à plus de 10 millions d'Euros.

### La Ferté-Bernard

Les travaux de rénovation du collège Val d'Huisne à La Ferté-Bernard se poursuivent. Ainsi, Roland du Luart, président du Conseil général, vient d'inaugurer la demi-pension de l'établissement aux côtés de Charles Somaré, Conseiller général, Dominique Le Mener, député et Pierre Coutable, maire de La Ferté-Bernard. Cette tranche de travaux s'inscrit dans la continuité du projet de restructuration et de mise aux normes du service de restauration scolaire du collège. Le coût de l'opération, pris en charge par la collectivité départementale, s'élève à 975 000 €. Les prochains travaux visent la rénovation des menuiseries extérieures et le ravalement des façades pour un montant de 397 000 €.

### Collège André Pioger à Conlie

Pierre Hellier, vice-président et Conseiller général du canton de Conlie s'est rendu au collège André Pioger pour présenter les derniers travaux réalisés par le Département dans la cuisine de cet établissement scolaire. Nouvelle rampe, vitrines réfrigérantes plus grandes, nouveau système de bain-marie à air, friteuse et four, ce sont 57 579 € que le Conseil général a investis dans ces équipements. Parallèlement, des travaux de rénovation des locaux scolaires en liaison avec l'établissement ont été poursuivis. Les projets sont basés sur la redéfinition et le réaménagement des locaux administratifs en concertation avec l'établissement et la création d'un préau "en casquette" sur la cour de récréation.

### Château-du-Loir

Béatrice Pavy, conseiller général et député, a inauguré une nouvelle salle de cours ainsi que le réfectoire rénové du Collège de Bercé à Château-du-Loir. Ces deux réalisations s'inscrivent dans le cadre des

travaux opérés dans l'établissement. Les couloirs ont également bénéficié d'un coup de peinture, de la pose de carrelage et de faïence murale. Après les travaux de chauffage, le collège s'attaque donc à la restructuration de ses bâtiments. Le coût de cette opération se chiffre à 97 000 €. Les efforts de modernisation vont se poursuivre avec la réfection en 2003 des sanitaires, pour un montant de 160 000 €.

### Collège le Plateau au Mans

Des travaux viennent d'être inaugurés au collège Le Plateau au Mans en présence de Jean-Marie Geveaux, président de la commission de l'Éducation, de la Formation, Jeunesse et Sport et des Transports du Conseil général, Dominique Le Mener, député et Christophe Rouillon, maire de Coulaines. Ils ont concerné la réfection de la façade sud-est côté cour et la création d'un préau avec sanitaires. Ces travaux, pris en charge par le Conseil général, s'élèvent à un montant de 443 000 €. Enfin, le Collège a été équipé d'un ensemble "nomade", comprenant un micro-ordinateur portable, un vidéo-projecteur et un équipement de réseau sans fil, qui permet d'utiliser ce poste soit de façon autonome, soit connecté au réseau et à Internet, dans toutes ou une partie des salles du collège.

### Collège "François Grudé" à Connerré

D'importants travaux au self permettant une mise en conformité vis à vis des règles d'hygiène ont été réalisés pour un montant de 38 593 € TTC au collège François Grudé à Connerré. Un second chantier a concerné la mise en sécurité incendie du collège, pour un montant de 88 000 € TTC. De nouveaux projets sont en cours de préparation avec notamment le réaménagement du C.D.I. et la modification du préau.



## Conseil général des Jeunes

# Un nouveau défi

Proposer des solutions à un problème concret, être à l'écoute de tous les collégiens, associer de manière active des élèves et des adultes à la vie du département... tels sont quelques uns des objectifs du Conseil général des Jeunes qui vient de se doter d'un nouveau mode de fonctionnement.



La nouvelle assemblée, réunie pour la première fois en séance plénière le 27 novembre, s'engage sur la voie de l'innovation. Sans s'écarter de ses grands principes fondateurs qui reposent sur l'apprentissage "grandeur nature" à la citoyenneté, le Conseil général des Jeunes vient de se doter d'un nouveau mode de fonctionnement. Si par le passé, les élus juniors se fixaient plusieurs objectifs au cours de l'année, l'actuelle assemblée devra s'investir autour d'un seul et unique projet.

Le thème proposé concerne l'environnement. Autour de cette idée forte, la jeune assemblée, encadrée par des seniors, va durant les prochains mois, décliner un certain nombre d'actions visant à alerter et sensibiliser les collégiens aux grands enjeux que représentent l'eau, les dangers liés à la pollution, la protec-

tion du milieu naturel, la préservation des paysages ou encore le traitement des déchets. Un vaste domaine de réflexion sur lequel les jeunes élus ont visiblement leur mot à dire. De l'organisation d'un concours de photographie ouvert aux collégiens à l'élaboration d'un jeu de société, la création de scènes de théâtre ou encore la mise en place d'ateliers pédagogiques, les idées fusent pour matérialiser le projet de l'année du Conseil général des Jeunes.

Fonctionnant sur le rythme d'une année scolaire au cours de laquelle se déroulent trois séances plénières et six réunions des groupes de travail, le Conseil général des Jeunes engage sa septième année d'existence, animé du même enthousiasme qu'à ses débuts, avec pour mot d'ordre : l'action !



## Innovation

- Le Conseil général des Jeunes travaillera plus particulièrement avec la commission de l'Environnement du Conseil général senior.
- Une grande manifestation sera organisée par le Conseil général des Jeunes à la fin de l'année scolaire à l'échelon départemental, sur une journée, un week-end ou une semaine.
- Comme les années précédentes, le Conseil général des Jeunes s'appuiera sur son site internet pour communiquer un grand nombre d'informations à l'adresse de l'ensemble des jeunes sarthois.

• Adresse E-mail : [CGJeunes@cg72.fr](mailto:CGJeunes@cg72.fr)  
• Site internet : [www.cg72.fr/cgjeunes](http://www.cg72.fr/cgjeunes)

La "Gorinette" est née

## Sous le signe de la qualité

### Analyses

La qualité est au cœur des objectifs de l'entreprise Bahier. Deuxième fabricant français de rillettes, elle est en revanche la première à avoir décroché la fameuse certification ISO 9002. Depuis 1996, l'industriel sarthois possède sur son site de Sceaux-sur-Huisne un laboratoire intégré. 15 000 analyses y sont réalisées par an sur les produits finis et de 15 à 20 000 tests sont effectués sur l'environnement (process, matériel...).

Avec la "Gorinette", les rillettes de la Sarthe ont un nouveau sigle. Née de la volonté des éleveurs de la filière porcine et du salaisonier Régis Bahier, cette certification répond aux exigences de la notice nationale des charcuteries Label Rouge. Les grands objectifs annoncés : offrir aux consommateurs un produit de grande qualité et assurer un maximum de garanties.



Les rillettes de la Sarthe repartent à l'offensive. Avec la certification de la "Gorinette", les éleveurs sarthois de la filière porcine se sont alliés au salaisonier de Sceaux-sur-Huisne, Régis Bahier pour apporter davantage de qualité et une meilleure traçabilité de leurs produits. "Nous l'attendions depuis trois ans" avouera satisfait, l'industriel, lors de la présentation officielle de la certification, aux côtés de Roland du Luart, président du Conseil général et Daniel Martin, président du syndicat Les Porcs de la Sarthe. "Notre volonté est de proposer un produit de la meilleure qualité, qui garantit, en même temps des revenus améliorés aux éleveurs. Nous avons ainsi mis avec succès sur cette bonne collaboration". Le produit a d'ailleurs été nommé "saveur de l'année 2002" et bénéficie du label rouge. Un départ réussi pour la "Gorinette" dont la création a été rendue possible par le travail en étroite relation avec le syndicat Les Porcs de la Sarthe.

Aujourd'hui, une centaine d'éleveurs certifiés observent un cahier des charges très rigoureux pour proposer, au final, une viande plus goûteuse et parfaitement identifiable. Pour Roland du Luart, cet exemple sarthois de certification, présenté au Salon de l'Alimentation à Paris, va dans la bonne direction. "Cette organisation entre les éleveurs et les industriels permet d'assurer un juste partage de la valeur ajoutée. Je suis convaincu que la filière porcine dans le département est promise à un bel avenir". En proposant une certification attribuée à la fois à l'animal et au produit fini, l'entreprise Bahier et le syndicat Les Porcs de la Sarthe innovent sur un marché où qualité et traçabilité sont indissociables.

## Axe La Suze / Parc -sur-Sarthe

# Faciliter la circulation

**Le Conseil g n ral am liore progressivement la liaison routi re Le Mans-Sabl . Cette ann e, c'est une section de 3 km de route entre La Suze et Parc -sur-Sarthe qui a  t  repens e. Apr s la fermeture d'une partie de la RD 35, les usagers de la route peuvent d sormais emprunter une voie s curis e.**

L'axe La Suze / Parc -sur-Sarthe est en effet un trajet qui subit d'importantes modifications. "Avec plus de 4 300 v hicules/jour, la liaison routi re Le Mans Sabl  est une voie particuli rement emprunt e" pr cise Jean-Pierre Chauveau, pr sident de la commission des routes et infrastructures. Afin de diminuer le nombre d'accidents et faciliter la circulation des usagers de la route, le Conseil g n ral, responsable des routes d partementales am liore peu   peu cet axe. Au total, l'op ration s' l ve   11,8 millions d'euros. En 2001, un carrefour giratoire, au lieu dit les 4 routes entre la RD 23, la RD 35 et un carrefour am nag  avec la route des  tang s   Saint-du-Bois ont  t  r alis s.

Des cr neaux de d passement sont  galement

pr vus. Le premier, situ  avant Noyen (RD 35), vient d' tre mis en service. Sa r alisation s'est accompagn e de la cr ation de voies de dessertes mises en place afin de regrouper les acc s riverains sur un carrefour. Le second se situera   la sortie de La Suze (RD 23) dans le sens La Suze / Noyen.

Des travaux vont se poursuivre durant l'ann e   venir, entre La Suze sur Sarthe et le carrefour des 4 routes. Ils se feront avec un alternat de circulation. Conscient de la g ne passag re que ces op rations routi res occasionnent aupr s des usagers et des riverains, le Conseil g n ral tient   pr ciser que ce d veloppement concourt au bien  tre des habitants et   la s curit  des usagers.



## Carrefour giratoire sur la d viation de Bonn table

**La d viation de Bonn table sera bient t dot e d'un carrefour giratoire   hauteur de la Route D partementale n  6 (Courcemont). Suite   de nombreux probl mes de s curit  routi re sur l'ensemble de la d viation de Bonn table, et notamment sur cette intersection, le Conseil g n ral a d cid  dans un premier temps de r aliser un giratoire qui va permettre de faire ralentir les v hicules sur la d viation et d'assurer la s curit  des mouvements.**

Le d placement de l'ensemble des r seaux EDF, GDF, eau potable et France T l com vient d' tre achev . La r alisation du giratoire devrait commencer en fin d'ann e et durer trois mois.

Cette op ration a  t  estim e   420 000   TTC, dont 270 000   pour les travaux de chauss e et terrassement.





## FRESNAY-SUR-SARTHE

Rendus plus que nécessaires pour répondre aux normes de sécurité, les travaux réalisés durant l'été dans les locaux du restaurant scolaire de Fresnay-sur-Sarthe ont été inaugurés par Fabienne Labrette-Ménager, conseiller général et Dominique Emery, maire de la commune. Les enfants et le personnel de surveillance bénéficient depuis d'un cadre de vie agréable avec une salle spacieuse et lumineuse, judicieusement adaptée à leurs besoins.

L'enveloppe financière de cette opération se monte à 186 470 € dont une subvention de 38 112 € de la part du Conseil général. Dans la foulée, les élus ont également inauguré la salle polyvalente des Tisserands qui a pour vocation d'accueillir les manifestations des quelques 50 associations existant sur la commune. Les travaux s'élèvent à 525 128 €. Le Conseil général a participé au financement grâce à l'octroi d'une subvention de 38 000 €.

## SAINT PATERNE

Roland du Luart, président du Conseil général, Jean-Pierre Vogel, président du conseil d'Administration du SDIS, Bernard Petiot, conseiller général et Simone Prunier, maire de la commune, ont inauguré le nouveau centre d'intervention du Service départemental d'incendie et de secours (SDIS) de Oiseau-le-Petit. Ce centre dessert les communes de Cherisay, Arçonnay, Bérus, Béthon, Fyé et Gesnes-le-Gandelin. Il compte 26 sapeurs-pompiers et a effectué 161 interventions en 2001.



## LA FERTÉ-BERNARD

Moderne et fonctionnelle, la nouvelle caserne de la brigade de gendarmerie de La Ferté-Bernard a été inaugurée par Roland du Luart, président du Conseil général et Elisabeth Allaire, préfet, en présence de Dominique Le Mener, député, Charles Somaré, conseiller général et Pierre Coutable, maire de la commune. Outre le bâtiment réservé aux bureaux et locaux de service, la caserne est composée de 14 logements individuels pour les familles et d'un hébergement pour quatre gendarmes adjoints. Le coût de cette construction s'élève à 728 253 € financés par le Conseil général, qui a bénéficié d'une subvention de l'Etat. La ville de La Ferté-Bernard a, quant à elle, apporté les 10 000 m<sup>2</sup> de terrain nécessaires à l'opération pour la somme symbolique de 15 €.



## BALLON

Le centre bourg de Courceboeuf a fait peau neuve. La réfection des trottoirs, l'enfouissement des réseaux, la transformation de l'éclairage public, l'amélioration de l'aspect de surface des voies, la mise en lumière de l'église et le fleurissement du bourg sont autant de travaux réalisés pour l'embellissement et l'amélioration du fonctionnement du centre-bourg de Courceboeuf. Nicole Egon, maire de cette commune a présenté l'importance de ce grand projet lancé par l'ancienne équipe municipale. En effet "ces travaux ont été effectués pour une meilleure qualité de vie dans le village. La preuve en est faite régulièrement avec la réalisation rapide des transactions immobilières". La commune a bénéficié de multiples subventions, dont une aide du Conseil général. "Ces grands travaux d'embellissement permettent de remettre le centre-bourg en valeur et de relancer le dynamisme de la commune" a déclaré Dominique Le Mener, vice-président du Conseil général, lors de l'inauguration.



## SABLÉ-SUR-SARTHE

La commune de Juigné sur Sarthe poursuit un développement actif et harmonieux. En témoignent l'aménagement d'une nouvelle mairie et la mise sur le marché de 21 logements locatifs. Ces deux opérations s'effectuent dans le cadre de l'acquisition conjointe par la commune et Sarthe Habitat de la résidence "Les Ombelles", qui devient "la Résidence du Grand Jardin". Dans une démarche ambitieuse, la municipalité offre ainsi à ses administrés de meilleures conditions d'accueil, et à ses employés et élus des locaux mieux adaptés à leurs missions. De son côté, Sarthe Habitat trouve là les moyens de répondre à une forte demande de logements à loyer modéré pour les jeunes. A l'heure de couper le ruban inaugural aux côtés de Marcel-Pierre Cléach, sénateur, Marc Joulaud, député, et Pierre Touchard, Conseiller général, François Fillon, ministre et président de la communauté de communes, a félicité le maire, Daniel Chevalier pour cette opération audacieuse.



A la rentrée 2003, les pompiers de Sablé intégreront leur nouveau centre de secours. Pierre Touchard, maire et conseiller général, a posé la première pierre du nouveau bâtiment, aidé par François Fillon, président de la communauté de communes, et Jean-Pierre Vogel, président du Service départemental d'incendie et de secours. Le coût de l'opération est estimé à 3,7 millions d'euros, financé à 50% par le S.D.I.S., 35% par le Département et 15% par la communauté de communes.



## LE LUDE

A l'initiative de la Communauté de communes du bassin ludois, l'ancienne voie de chemin de fer reliant Le Lude à Luché-Pringé va progressivement faire place à une belle piste cyclable. S'étendant dans un premier temps sur 8 800 mètres, cette piste est la propriété du Conseil général, qui a entrepris cette année la réfection du parcours. Venu saluer cette opération exemplaire, Roland du Luart, accompagné de

Louis-Jean de Nicolay, conseiller général, Béatrice Pavy, député, Jacques Chaumont, sénateur et de Raymond Brossard, président de la structure intercommunale et de Gérard Denizet, maire du Lude, a enfourché pour l'occasion un magnifique tandem pour parcourir quelques kilomètres dans un cadre champêtre et idéalement adapté à la pratique du cyclisme. Le coût de la piste est estimé à 500 000 €.

## PONTVALLAIN

L'école primaire de Mansigné accueille près de 138 élèves répartis en six classes. Les élèves sont chaque année plus nombreux. La commune a souhaité rénover les bâtiments vétustes de cette école. Rénovation de deux anciennes classes, réalisation de nouveaux sanitaires et construction d'une extension permettent désormais aux professeurs d'enseigner dans des lieux plus adaptés. Les élèves bénéficient notamment d'une salle d'activité de 100 m<sup>2</sup>. L'inauguration des travaux s'est déroulée en présence de Roland du Luart, président du Conseil général, Béatrice Pavy, député, Gérard Véron, conseiller général du canton, Claude Fleutiaux, sous-préfet et Jean-Yves Boudvin, maire de Mansigné, mais également des professeurs et des parents

d'élèves. Afin de faciliter l'investissement de la commune de Mansigné, le Conseil général a attribué une subvention exceptionnelle de 73 000 €.





## LE MANS

Sur un terrain d'un hectare, après deux ans de travaux, le lycée technique et professionnel Sainte Catherine s'agrandit de 5 000 m<sup>2</sup>. Situé quartier de l'Épine au Mans, ce lycée enseigne les métiers du secrétariat, de la vente et du commerce, de l'hôtellerie - restauration et de la mode. Il propose aussi une formation technique dès la Quatrième. Pas moins de 1 000 élèves y sont scolarisés. Les locaux nouvellement construits abritent désormais l'école hôtelière, de nouvelles salles de cours, des locaux sportifs et le Centre de Documentation et d'Information. Le coût total de ces travaux s'élève à 6 402 858 € financé principalement par le Conseil régional des Pays de la Loire. Le Conseil général de la Sarthe est également intervenu au titre du collège précisait François Jacob, vice-président du Conseil général lors de l'inauguration. Jean-Paul Briard, Directeur de l'Enseignement Diocésain a tenu à souligner la "position volontariste de la Région des Pays de la Loire et du Département de la Sarthe en matière d'établissements scolaires privés, permettant ainsi la liberté du choix de chacun".

## LA FERTÉ-BERNARD

En inaugurant 8 logements individuels à Préval puis 10 autres dans la foulée à Cherré, Marcel-Pierre Cléach, président de Sarthe-Habitat a rappelé la nécessité de garantir à tous les Sarthois des logements adaptés aux attentes et aux ressources de chacun. Or, la qualité du bâti et de son environnement ne sont possibles que si Sarthe-Habitat et les collectivités départementale et locales unissent leurs efforts. A Préval, le coût de l'opération s'élève à

500 000 € tandis qu'à Cherré, l'enveloppe financière se monte à 611 000 €. Dans les deux cas, le Conseil général apporte sa garantie à l'emprunt à hauteur de 80%.



LA SARTHE

## LA FLÈCHE

Trente places de stationnement supplémentaires en centre-ville, c'est toujours une bonne nouvelle pour les automobilistes et les commerçants. Mais l'ouverture du parking de la Grande rue à La Flèche réjouit aussi les amoureux du patrimoine. En effet, les travaux ont permis de mettre en valeur le pavillon, dernier vestige du château de Fouquet de la Varenne, grâce à un aménagement paysager qui intègre parfaitement le parking dans l'environnement. Cet équipement prolonge les aménagements du centre-ville entrepris par la commune depuis trois ans, avec notamment le soutien du Conseil général à hauteur de 79 000 €. Pour couper le ruban, le maire, Guy Michel Chauveau et le sous-préfet, Claude Fleutiaux étaient entourés de Béatrice Pavy, député, Louis-Jean de Nicolay, conseiller régional, et Agnès Lorilleux, conseiller général.



## LE LUDE

Les locaux de la mairie de La Bruère-sur-Loir font peau neuve. En présence de nombreux élus locaux, Louis-Jean de Nicolay, conseiller général et Béatrice Pavy, député, ont inauguré l'édifice rénové, sous le regard satisfait de Bernard Gervais, maire de la commune. Modernisée et dotée de mobiliers adaptés, la salle du conseil offre un nouveau visage, ainsi que le bureau du maire et le secrétariat. Le montant des travaux s'élève à 68 966 €. Le Conseil général est intervenu à hauteur de 22 079 € dans le financement de l'opération.

## LE MANS EST CAMPAGNE

A l'occasion du 150<sup>e</sup> anniversaire de la Médaille Militaire, la section sarthoise de la Société Nationale Mutualiste des Médailleurs Militaires a souhaité rendre hommage aux 500 médaillés du département en érigeant une stèle. Créée en 1852 par le prince Napoléon, cette médaille récompense les exploits et les longs services des sous-officiers et soldats afin de compenser les promotions réduites. C'est l'unique décoration qui ne comporte aucune hiérarchie. Cette stèle militaire est érigée sur un site symbolique : installée sur la commune d'Yvré l'Évêque, "elle se trouve à proximité du monument d'Auvours dans l'axe historique d'une bataille où près de 6 000 soldats tombèrent en 1871" précisait Jean-Luc Fontaine, maire de la commune, lors de la cérémonie officielle. Le Conseil général a mis à disposition le terrain d'implantation et a participé au financement de ce monument.



## PONTVALLAIN

Le nombre d'élèves du collège Jacques Prévert est en constante augmentation. Cette année, près de 309 élèves intégraient cet établissement. Afin de permettre aux collégiens d'effectuer leur scolarité dans de bonnes conditions, "le Conseil général a réalisé la rénovation d'une salle de sciences pour un montant de 102 273 €. Il a également effectué des travaux de peinture et de menuiserie. Le ravalement des façades s'est achevé cet été" a précisé Gérard Véron, conseiller général du canton.



## LA FERTÉ-BERNARD

Souvigné-sur-Même possède une remarquable église du 16<sup>e</sup> siècle. L'église Saint-Martin abrite en effet de très riches décors du 16<sup>e</sup> et du 18<sup>e</sup> avec notamment une poutre de gloire, très rare dans notre département. Cette poutre menaçait de s'écrouler. La mairie a donc choisi d'engager un programme de restauration. Des travaux extérieurs ont été entrepris pour assurer le maintien des murs et favoriser leur assainissement. "Le coût de ces travaux s'élève à 21 150 €" a précisé Marie-Françoise Guérin, maire de la commune, lors d'une visite de fin de chantier. Roland du Luart, président du Conseil général, Dominique Le Mener, député et Charles Somaré, conseiller général du canton ont tenu à souligner l'importance de la restauration des églises dans notre département pour transmettre ainsi notre patrimoine intact aux générations futures. Le Conseil général est intervenu à hauteur de 6 346 € pour cette première tranche de travaux.

## SAINT CALAIS

Inauguré par Béatrice Pavy, député, aux côtés de Michel Letellier, maire de la commune et Philippe Chevreul, conseiller régional, le Centre de ressources de Saint-Calais regroupe sous un même toit les services de l'Office du tourisme, des salles de réunions et d'expositions, une salle de cinéma et de spectacle équipée d'outils technologiques performants, ainsi qu'une bibliothèque de prêt de 11 000 volumes avec accès à internet. Cet ensemble, judicieusement érigé sur les vestiges d'une ancienne abbaye, doit répondre aux besoins croissants de la population locale en matière de culture et de loisirs. Une salle municipale réservée aux réunions de conseil et aux cérémonies de mariage complète le dispositif du Centre de ressources qui porte le nom du docteur Charbonnier, en hommage à l'ancien maire emblématique de la commune. Le financement de cette remarquable opération s'élève à 1 million d'euros, avec des subventions du Conseil général et de la Région.



Le magazine du Conseil général

## Sortir

### Le Mans •

**Jusqu'au 26 janvier, exposition des aquarelles d'insectes et de plantes de Claire Felloni, Musée Vert Véron-de-Forbonnais.**

**Jeudi 12 décembre, Yann Tiersen en concert à Antarsès.**

**Mardi 17 décembre, Mireille Matthieu en concert au Palais des Congrès et de la culture.**

### Bouloire •

**21 et 22 décembre, "Les lendemains qui chantent", festival de chansons au Centre culturel Epidaure.**

### Sablé •

**Vendredi 13 décembre, "Petit boulot pour vieux clown" par le Théâtre régional des Pays de la Loire à l'Entracte, centre culturel.**



Photo : Bernard Desprez



Photo : Alain Champion



Photo D.R.

## ADOLESCENCE

La Fondation de France organise un cycle de conférences sur l'adolescence. Après avoir évoqué le suicide et les conduites alimentaires, la dernière conférence-débat s'intéressera à l'autorité parentale. Depuis 1993, la Fondation de France intervient dans le champ de la santé des jeunes et s'associe activement au développement des possibilités de compréhension des problématiques liées à l'adolescence. "L'autorité en question" jeudi 12 décembre à l'Abbaye de l'Epau.

Renseignements et inscription au 02 41 88 72 18.

## SALON DE NOËL

Plus d'une trentaine d'artisans et artistes de l'Association des Métiers d'Arts de la Sarthe (AMA) se retrouvent pour le salon de Noël des métiers d'art. Du vendredi 13 au dimanche 22 décembre de 10h à 19h dans le hall de la Chambre de Commerce et d'Industrie, le public pourra découvrir le travail d'artistes. De nouveaux exposants seront également invités pour présenter leurs dernières créations. L'AMA vous propose de nombreuses idées cadeaux à l'approche des fêtes. Hall de la Chambre de Commerce et d'Industrie - 1 bd René Levasseur - Le Mans.

## FAÏENCE

Les éditions de la Reinette publient un ouvrage dédié à Léon Pouplard, faïencier à Malicorne. "Personnalité hors du commun, Léon Pouplard, par sa générosité humaine et artistique, aura durablement marqué la production des faïences malicornaises de 1894 à 1952. Sa marque PBx assure sa postérité au delà de sa période créatrice. L'abondance et l'originalité des pièces, pour certaines exceptionnelles, sorties des fours chargés d'histoire du Plat d'Etain, en font un patriarche véritable initiateur d'un renouveau dans le Malicorne. Les recherches effectuées pour cet ouvrage, illustrées par de nombreuses photographies inédites, veulent en donner un aperçu aussi large que possible". Disponible en librairie ou aux Editions de la Reinette - 9 rue des Frères Gréban - BP 29011 - 72009 Le Mans cedex 1.

## EXPOSITION

Les 14 et 15 décembre, la Fédération des Malades Handicapés (FMH) de la Sarthe organise sa 25<sup>e</sup> exposition-vente à la salle Paul Courboulay au Mans. Les travaux sont confectionnés par des malades et handicapés et sont vendus à leur profit. FMH - 4 rue d'Arcole - Le Mans. Tél. 02 43 23 32 61.

## FEMMES

La Mission départementale aux Droits des femmes organise le troisième cycle de conférences du colloque Femmes d'Histoire. Après la Seconde guerre mondiale et la Révolution française, celui-ci est consacré à la Grande guerre. 10 décembre : Repos et soutien du guerrier par J.Y. Le Naour ; 17 décembre : Se rappeler et oublier l'occupation par A. Becker ; 7 janvier : Solitude de la victoire par S. Petit ; 14 janvier : le "service" des enfants par P. Prevost-Bault ; 21 janvier : Des Américaines en Picardie, aux sources de l'humanitaire par A. Dopffer ; 28 janvier : "Merci aux femmes" fin de l'intérim ! par F. Thebaud ; 4 février : Les années folles : une femme émancipée ? par C. Bard. Ces rendez-vous se déroulent le mardi à 18h30 en l'Abbaye Saint-Vincent du Mans. Renseignements au 02 43 39 72 15.

## VIE MANCELLE

La Vie mancelle et sarthoise vient de publier son dernier numéro de l'année. Ce magazine propose de découvrir les plus belles fresques de la Sarthe mais s'est également intéressé au brigandage en 1800 dans notre département. Disponible en librairie à partir de ce mois-ci.

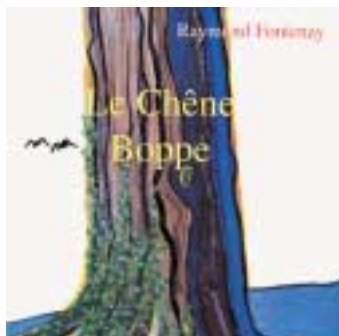


## POMPIERS

La caserne des Sapeurs-Pompiers du Mans renferme de véritables trésors. Un musée richement doté retrace l'évolution du matériel utilisé par les sapeurs pompiers depuis des âges reculés. Pompe refoulante utilisée en 1825, reconstitution du standard de la caserne de Pontlieue en 1961 sont ainsi répertoriés. Ce musée est l'œuvre d'un passionné, Joseph Huter, qui depuis 1985 développe cet espace pour la protection de ce patrimoine et sa mise en valeur, en collaboration avec l'Amicale du centre.

## FEST NOZ

Le Centre culturel de Sablé propose un week-end à l'accent celte avec "Une pincée de Celtes" les 10 et 11 janvier. Comme l'indique la formule utilisée pour la présentation de ce week-end festif : "Dans un grand chaudron, versez quelques chansons du barde Gilles Servat, ajoutez de bons gwerzous bien colorés d'électro pop de Denez Prigent, jetez une pincée de celtes, Baron, Anneix, Le Sciellour, Ribeyre, Flatres et Rivoalen qui donneront des fourmillements dans les sabots et vous avez la recette d'une potion revigorante qui donne envie de faire la fête...". Renseignements au 02 43 62 22 22.



## ROMAN

Rien ne prédestinait Raymond Fontenay à l'écriture : ni sa profession dans l'informatique, ni celle de menuisier. Pourtant, ce Sarthois, écrivain sur le tard, excelle dans une intrigue policière, qui, grâce à sa connaissance des hommes, témoigne de son époque dans un ouvrage. Favorablement accueilli, "Le Chêne Boppe" est un roman policier pas comme les autres qui entraîne le lecteur à la découverte d'un monde enraciné dans le réel autour d'un magnifique chêne tricentenaire dans une Sarthe si belle et si mystérieuse. A découvrir ! "Le Chêne Boppe", aux Editions Osmondes en librairie.

## FOOTBALL

Cette année, près d'une cinquantaine de jeunes de Lombron, Loué et Marolles-Les-Braults ont assisté au match de football, France-Slovénie au Stade de France. Le Conseil général, partenaire du District du Maine de football a récompensé les meilleures équipes du championnat inter-jeunes en leur offrant le voyage et des places pour assister à cette rencontre. Chaque année, le Département offre aux jeunes footballeurs le privilège d'assister à un match d'envergure internationale au Stade de France.



## INTERNAUTE

Après les bibliothèques agréées du département, dotées d'un ordinateur connecté au réseau Internet, les cybercentres se multiplient dans les cantons. Financé avec l'aide de la Région, celui de Mamers est abrité dans les locaux de la Communauté de communes du Saosnois. Equipé de 10 postes en haut débit, il attire de plus en plus d'internautes. Ce type d'initiative va désormais se multiplier avec la création de Cyber-Bases à l'initiative du Conseil général.

## MALICORNE

Malicorne Espace Faïence présente sa nouvelle exposition temporaire "Terre d'artistes" visible jusqu'au 5 janvier 2003. Neuf artistes peintres et céramistes sarthois s'approprient ce lieu chargé d'histoire pour présenter leurs œuvres. Les cinq céramistes : Katy Barrault, Carole de Durfort, Claudine Jégo, Sara Grace Wevill, Gaëlle Weissberg, et les quatre peintres : Jean-Claude Albagli, Guy Brunet, Michel Pinon et Jean-Claude Ragaru offrent au public une formidable alchimie des matières et des couleurs. Parallèlement, quatre Monumentoiles de l'association Culture dans la ville d'Allonnes pareront les murs de la cour et de la galerie d'exposition. Tél. : 02 43 48 07 17.

# Sortir

- Mamers

**Vendredi 10 janvier Lio chante Prévert au théâtre municipal de Mamers.**

- Moncé-en-Belin

**Samedi 11 janvier, concert des enseignants de l'école de musique intercommunale au Val'Rhone.**

- Fresnay-sur-Sarthe

**Samedi 25 janvier, Les Sœurs Crétaires - Alphonse Allais alias Pierre Koenig à la Salle André Voisin.**

- Le Lude

**Le 30 janvier, "Le Dindon" de Feydeau avec le TRPL, mise en scène de et avec Francis Perrin à l'Espace Ronsard.**

## Les Sarthois qui gagnent

# Ils sont champions du Monde !

**Signe distinctif : ils sont tous les trois Sarthois ! Particularité commune : ils ont été sacrés champions du Monde en 2002. Coup de chapeau à Laurence Leboucher, Mickaël Pichon et Sébastien Bourdais dont les exploits confirment la belle santé du sport départemental par ailleurs auréolé de nombreuses places d'honneur au niveau mondial ! Présentations.**

Laurence Leboucher

## Chercheuse d'or

**Laurence Leboucher n'aime pas perdre ! Battue lors du championnat de France de cyclo-cross, au début de la saison, la Sarthoise est revenue revancharde, quelques semaines plus tard à Zolder en Belgique pour s'emparer du titre mondial. Un sacré tempérament !**

Quatre ans après avoir conquis un premier titre mondial en VTT, Laurence Leboucher a revêtu le 10 février dernier la tunique arc-en-ciel en remportant la victoire au Mondial de cyclo-cross. Vexée après son échec en Lorraine, quelques semaines auparavant lors du championnat de France, la Sarthoise a ruminé sa revanche, en prenant le soin d'aller reconnaître le circuit de Zolder, à l'abri des regards indiscrets. Un déplacement salutaire.

“J'ai compris ce jour-là que le parcours me convenait”. Le moral retrouvé, Laurence Leboucher retousse ses manches et va construire sa future victoire sur les routes escarpées de la Haute-Sarthe, en s'imposant un sévère programme d'entraînement routier dans le froid, le vent et la pluie.

La suite ? Laurence Leboucher en garde un souvenir ému. “Gagner devant 56 000 spectateurs donne une grande émotion” avoue-t-elle. Tout comme cette victoire qu'elle ira décrocher au cœur de l'été à Brûlon devant son public lors de la manche française de la Coupe d'Europe de VTT. Portée vers les sommets, la championne sarthoise possède décidément l'art de se transcender à l'occasion de grands rendez-vous.

L'avenir ? Sans attendre, la détentrice du titre mondial féminin de cyclo-cross, soutenue par le Conseil général, a dignement entamé la nouvelle saison en remportant la première course inscrite au calendrier hivernal. La marque des grands champions. Pour trop l'apprécier, Laurence Leboucher entend ainsi faire briller de mille feux sa belle tunique irisée avant de la remettre en jeu, au début de l'année prochaine. Une véritable chercheuse d'or...



Sébastien Bourdais

# Le magicien du volant

**Volant en mains, Sébastien Bourdais se mue en un redoutable compétiteur pour qui seule la victoire compte. En affichant cette saison toutes les facettes de son immense talent, fort justement récompensé par un titre de champion du Monde de F 3000, il frappe, sans complexe, à la porte de la F1.**

Il ne faut pas s'y méprendre. Derrière la douceur presque juvénile de son regard, Sébastien Bourdais cache un formidable tempérament de gagnateur. Jeune homme pressé, le pilote sarthois est passé à la vitesse supérieure depuis deux ans, gravissant, à grandes enjambées, les marches qui mènent vers les sommets de la hiérarchie du sport automobile. Le talent à fleur de peau, capable de pousser sa voiture à l'extrême limite de ses capacités tout en affichant déjà l'habileté et la lucidité d'un vieux briscard de la piste, le nouveau champion du Monde de F 3000 impose le respect. "Il a l'étoffe d'un grand pilote" affirme Henri Pescarolo, qui veille jalousement sur son jeune "élève".

Sur monoplace ou en endurance, Sébastien Bourdais fait merveille. Sa capacité d'adaptation est époustouflante. En quelques tours de piste seulement, il est capable d'apprivoiser sa nouvelle machine et d'en tirer le maximum. Perfectionniste, attentif au moindre réglage, le champion sarthois cherche, sans cesse, à exploiter les moindres possibilités de sa voiture. Des réflexes et des attitudes qui, ajoutés à son talent, lui attirent aujourd'hui l'admiration et le soutien d'un grand nombre de Sarthois.

Intraitable en course, Sébastien Bourdais sait se montrer beau seigneur lorsqu'il s'agit, à son tour, de remercier ceux qui l'encouragent et qui l'aident à surmonter les obstacles d'un sport exigeant. En offrant ainsi au Conseil général, fidèle supporter, son casque bleu auréolé d'un titre mondial, le jeune pilote vient d'ajouter encore un peu plus de panache à sa gloire naissante. Un vrai champion !



Mickaël Pichon

# Le champion bondissant

**Il domine sa discipline comme le fait Michaël Schumacher en F1 ou Valentino Rossi en Grand Prix moto. Mickaël Pichon a survolé la saison internationale de motocross en décrochant le titre mondial dans la catégorie très prisée des 250cc. Du grand art !**

À l'âge de cinq ans, il enfourchait sa première moto. Un an plus tard, le jeune Mickaël Pichon participait à sa première compétition. C'est le déclenchement d'une vertigineuse ascension vers la gloire. Vingt ans après, le Sarthois vient de conquérir un deuxième titre mondial en motocross ! Que de victoires ont jalonné ce parcours exceptionnel ! Aidé dès ses débuts par le Conseil général, Michaël Pichon ne tarde pas à révéler ses talents. Pour progresser, il n'hésite pas à se frotter à la rude école américaine avant de revenir, plus fort et plus expérimenté en Europe. Un retour gagnant qui lui permet aujourd'hui de

dominer outrageusement la catégorie des 250cc en motocross. Une discipline qu'il maîtrise sans partage. "J'adore le cross et je ne pourrais pas passer à autre chose. En cross, je me sens comme à la maison, c'est toute ma vie" affirme le champion sarthois.

Une passion qui ne semble pas près de s'éteindre. Mickaël Pichon a visiblement encore beaucoup d'ambition. "Ce que je souhaite, c'est être le plus de fois possible champion du Monde. Si j'arrive à rouler encore 3 ou 4 ans, j'aimerais encore glaner un ou deux titres".

Prêt à bondir, Mickaël !



Le magazine du Conseil général

## Cross Ouest-France-Pays de la Loire

# Les Sarthois dans la course !

### Le Conseil général supporter

Pour avoir su concilier le sport de très haut niveau et le sport de masse, l'association Ouest Sport et Loisirs, organisatrice de l'événement, a fait de ce cross une épreuve phare en France et une grande fête populaire en Sarthe. C'est pour ces raisons que le Conseil général apporte fidèlement sa large contribution financière à l'organisation. A travers une subvention directe, la prise en charge de 100 cars qui transportent plus de 6 000 scolaires ainsi que de nombreuses actions au cœur du village dans les bois de l'Epau, dont la célèbre boucle des invités sarthois.

Ils seront encore des milliers de Sarthois, jeunes et moins jeunes à s'offrir une pleine bouffée d'oxygène les 18 et 19 janvier prochains à l'occasion de la 22<sup>ème</sup> édition du cross Ouest-France-Pays de la Loire.

Un rendez-vous sportif incontournable marqué par la présence des plus grands spécialistes de la discipline au départ de la course des "As".

Combien seront-ils à participer à cette nouvelle édition ? 10 000 ? 12 000 ? 15 000 ou plus encore ? Quel que soit le nombre, la 22<sup>ème</sup> édition du cross Ouest-France-Pays de la Loire est promise à la réussite, tant les Sarthois témoignent depuis plus de vingt ans leur fidélité à ce grand événement sportif. Le succès de la fameuse boucle des familles avec son long cortège de "joggers" du dimanche au bois de l'Epau reflète parfaitement ce bonheur de courir ensemble.

La présence du gratin international du cross-country en terre sarthoise constitue l'autre grand moment de ce week-end sportif exceptionnel, soutenu par le Conseil général. Dominée l'an passé par les Kenyans, avec un impérial Daniel Gachara à leur tête, la course des hommes a été marquée par la belle résistance du Français Abdella Behar, excellent cinquième, dans la foulée des africains. Chez les dames, c'est la Marocaine Fatiha Klilech qui avait créé la surprise. Qu'en sera-t-il cette fois-ci ? Face à la concurrence toujours plus relevée et déterminée, les deux courses des "As" réservent bien des surprises.

C'est la raison pour laquelle la fête promet d'être belle pendant ces deux jours au cours desquels, pas moins de 52 épreuves seront organisées ! C'est déjà le premier exploit de cette 22<sup>ème</sup> édition.





## Endurance 72

# Irrésistible foulée !

En raflant un grand nombre de podiums lors des championnats de France de semi-marathon, le club sarthois Endurance 72 a confirmé ses ambitions d'accéder au premier rang des clubs nationaux de course à pied.



Photo: Jean-Philippe Maudet

Dominique Chauvelier peut être satisfait. Non seulement en raison de la qualité de ses propres performances sur le dernier marathon de New-York mais aussi au regard des excellents résultats engrangés par les coureurs du club Endurance 72, auquel il apporte son inestimable expérience et son enthousiasme légendaire en qualité de responsable technique. Le tir groupé réalisé à Morlaix, lors des championnats de France de semi-marathon, est vraiment impressionnant. Les Sarthois ont fait main basse sur les podiums. Avec deux titres par équipes, trois médailles individuelles, Endurance 72 a marqué de son empreinte ce rendez-vous national. Aux côtés des locomotives, Mohamed Serbouti et Christelle Daunay, le club, soutenu par le Conseil général, voit

progresser à grandes foulées une jeune vague montante avec des coureurs ambitieux. "Nous avons un statut de porte-drapeau sarthois à honorer. La finalité reste bien entendu le rendez-vous national de cross-country de Salon-de-Provence, au mois de février" souligne Jean-Michel Jarry, président d'Endurance 72. Un nouveau défi pour la bande à "chauchau" qui enregistre avec plaisir l'arrivée d'un renfort de choix avec Corinne Raux, championne du monde de duathlon.

Placé sur la trajectoire du succès, Endurance 72 ne manque visiblement pas d'arguments pour prétendre rapidement devenir le premier club français de course à pied, sur route et sous-bois.



## Cyclo-cross de Sablé

### Du beau monde !

L'Union Cycliste Sabolienne organise le dimanche 8 décembre son traditionnel cyclo-cross dans le parc public de Sablé avec un joli plateau au départ. La présence de la championne du monde de la discipline Laurence Leboucher constituera l'une des attractions de la manifestation. La seconde tête d'affiche ralliera également les suffrages du public puisque le sympathique baroudeur des pelotons, Jacky Durand fera le déplacement de sa Mayenne natale.



## MSB

## Aspiré par le haut !

Le MSB, fidèlement soutenu par le Conseil général, figure au rang d'outsider du championnat Pro A, derrière les incontestables favoris, Pau-Orthez et Villeurbanne. La saison s'annonce pleine de rebondissements.

L'éclatante victoire, à domicile contre le champion de France en titre, Villeurbanne devant 6 000 supporters sarthois, a été suivie d'un revers contre Le Havre. Rien n'est donc acquis d'avance dans cette compétition ouverte et très disputée. L'effectif sarthois possède cependant de solides arguments avec notamment l'Américain Rico Hill, troquant, sans souci, tenues de combattant et d'artiste avec la même dextérité.

Dans le même registre, le croate Nicevic affole les défenses adverses grâce à sa mobilité et son abattage. L'assurance et l'expérience du haut niveau de Rogers, JD Jackson et Asceric sont autant d'atouts indispensables au bon rendement de la formation.

Enfin, la vague montante au sein de laquelle Amagou, Sy ou encore Starosta évoluent sans complexe, apporte sa fougue à l'effectif de Vincent Collet.

## Les prochains matches à domicile :

- Mardi 10 décembre : MSB - Limoges
- Samedi 4 janvier : MSB - Paris

## MUC 72

## Engranger les points !

Le doute n'est plus permis. Doucement mais sûrement, le MUC 72 s'est installé dans la peau d'un sérieux candidat à l'accession en Ligue 1. En réalisant un parcours solide, le club sarthois n'a jamais été aussi idéalement placé pour atteindre l'élite du football national.



Si la ligne d'arrivée est encore placée à une bonne distance, le MUC 72 commence, petit à petit à en apercevoir les contours. La Ligue 1 n'est certes encore qu'un rêve. Mais l'idée prend forme. A haute voix, joueurs, dirigeants et supporters sarthois en reconnaissent l'extraordinaire opportunité.

En virant d'entrée de jeu, en tête du championnat de Ligue 2, au cœur de l'été, le MUC 72 a vite imprimé le rythme à ses adversaires. Creusant l'écart, les muscistes ont engrangé de précieux points avant d'affronter les servitudes de l'hiver et de ses terrains gras. Intraitables sur leur stade Léon Bollée, Peyrelade et ses copains savent se montrer coriaces à l'extérieur.

Tel un marathonien, le MUC 72, encouragé par le Conseil général, fidèle supporter du club, doit désormais apprendre à gérer sa progression. Attendus de pied ferme par les autres formations, les Sarthois doivent favoriser l'esprit collectif pour continuer à rêver d'une montée à l'étage supérieur. Homme d'expérience, Thierry Goudet place la barre suffisamment haut pour éviter tout relâchement coupable. "Pour accomplir un parcours de prétendant à la montée, il est indispensable de tenir cette fameuse moyenne" anglaise "soit trois points à domicile et un point à l'extérieur". Le calcul est simple : seules les trois premières places du championnat comptent. Le MUC 72 sait à quoi s'en tenir. En avant toute !

## Potiers et faïenciers

# La Sarthe révélée

**Les éditions de la Reinette proposent en cette fin d'année un nouvel ouvrage intitulé "Potiers et faïenciers de la Sarthe". Un remarquable travail de recherche entrepris depuis de nombreuses années par un collectif de chercheurs et de collectionneurs fait découvrir des productions sarthoises insoupçonnées.**

En effet, plus de 45 centres de poteries sont ainsi présentés. Faïence, terre vernissée, grès, ou poterie brute, la Sarthe est un département très riche en production de poteries depuis l'antiquité. Après l'analyse de l'époque néolithique, gallo-romaine puis médiévale réalisée par Jean Rioufrey, Robert Humbert, Bruno Bazin et Joseph Guilleux, ce livre présente tour à tour les 45 sites répertoriés par Lucette Combes-Mésièrre et Gil Galbrun-Chouteau. Le lecteur pourra ainsi découvrir outre les sites de Malicorne et Ligron, des centres moins connus comme Bonnétable, Cérans-Foulletourte ou Tuffé avec, pour chacun, des caractéristiques bien identifiées.

C'est la première fois qu'un ouvrage de synthèse sur les productions de poterie est réali-

sé à l'échelon d'un département. C'est également la première fois que plus d'une cinquantaine d'objets créés par Thuiland sont photographiés et répertoriés dans un seul ouvrage. Avec plus de 1 650 photos, ce livre offre une véritable vue d'ensemble de notre poterie dont les productions se collectionnent au même titre que les "Rouen", "Nevers" ou encore "Malicorne".

"Potiers et faïenciers de la Sarthe" sous la direction de Lucette Combes-Mésièrre et Gil Galbrun-Chouteau aux éditions de la Reinette. Photographies : Gilles Kervella.

**Disponible en librairie ou aux Editions de la Reinette - 9 rue des Frères Gréban BP 29011 - 72009 Le Mans cedex 1.**



## Archéologie

Le Centre Allonnais de Prospection et de Recherches Archéologiques (CAPRA) vient d'organiser un forum sur les métiers de l'archéologie. Une façon de mettre en valeur également le travail de fouilles réalisé sur les sites sarthois.

Articulée autour des sites archéologiques sarthois tels que Allonnes, Aubigné-Racan, mais aussi Asnières-sur-Vègre et Oisseau-le-Petit, cette manifestation proposait de découvrir le quotidien du travail des scientifiques.

La Sarthe est en effet un département où abondent les vestiges du passé. Conscient de cette richesse, le Conseil général s'emploie à aider ceux qui travaillent à leur connaissance. De par son soutien à la recherche archéologique, il contribue à assurer la préservation des sites et la restauration du patrimoine. Il favorise ainsi son accès au plus grand nombre, Sarthois ou visiteurs de passage.

Le Département va ainsi devenir propriétaire du site gallo-romain d'Aubigné-Racan. L'objectif de cette acquisition est de transformer ce site en un lieu de ressource pédagogique.

**CAPRA** - Mairie d'Allonnes  
Rue Charles Gounod  
72700 Allonnes.  
Tél : 02 43 80 68 31.

**Service de la Conservation du patrimoine** - Conseil général  
40 rue Joinville  
72072 Le Mans cedex 9.  
Tél. : 02 43 54 71 07.





## NBA Spectacles Sous les projecteurs

La Compagnie NBA Spectacles a changé de statut. Désormais installée dans les locaux du théâtre Epidaure à Bouloire en qualité de résident permanent, la troupe chère à Pierre Sarzacq et Didier Bardoux doit aujourd'hui non seulement assurer sa vocation théâtrale mais aussi organiser et gérer la programmation de spectacles dans ce nouveau temple de la création. Elle y propose, à l'année, une quinzaine de spectacles à destination de tous les publics et assure l'accueil des compagnies régionales en résidences de création. Mais la Compagnie NBA c'est aussi une équipe de comédiens qui chaque année présente ses propres spectacles au public sarthois. Cette saison encore Pierre Sarzacq et Didier Bardoux seront sur les planches avec leurs compagnons de route pour proposer plusieurs créations dont "Chansons Toxiques" et "45753" qui évoque les mémoires d'une habitante du canton de Bouloire, rescapé du sinistre camp de Dachau.

Les prochaines dates :

- Samedi 21 décembre
- 18h : Cie Spectabilis Vieux Frère
- 20h30 : Niobé/Paul et Robin
- Dimanche 22 décembre
- 15h : Théâtre Bascule l'Askoy
- 17h : Cie NBA Spectacles "Chansons Toxiques"
- Dimanche 26 janvier
- 15h : Chœur d'Orphée

Quatuor Mosaïques

## Saison musicale à l'Epau

# Au rythme des quatuors à cordes

Depuis près de 10 ans, l'Abbaye de l'Epau reçoit la musique de chambre dans le Dortoir des Moines. Au rythme d'un concert par mois, le Conseil général via le Centre culturel de la Sarthe souhaite ainsi faire partager aux Sarthois des moments musicaux d'une rare qualité dans un lieu à l'acoustique exceptionnelle.

La programmation de cette nouvelle saison s'inscrit dans la continuité et fait la part belle aux quatuors à cordes.

### Dimanche 22 décembre à 17h

**The Brown Sisters**

Concert de Noël en collaboration avec l'Europa Jazz Festival.  
Spirituals and gospel songs.

### Dimanche 12 janvier à 17h

**Quatuor Vogler** (violons, alto, violoncelle)

Felix Mendelssohn - Wolfgang Rihm  
Ludwig van Beethoven.

### Dimanche 9 février à 17h

**Quatuor Mosaïques** (violons, alto, violoncelle)

Concert organisé en collaboration avec la scène conventionnée musiques et danses anciennes de Sablé-sur-Sarthe.  
Joseph Haydn - Ludwig van Beethoven.

### Dimanche 16 mars 17h

**Philippe Cassard** (piano)

Frédéric Chopin - Thierry Escaich  
Franz Schubert.

Renseignements et réservations auprès  
du Centre culturel de la Sarthe,

40 rue Joinville 72072 Le Mans cedex 9 - Tél. : 02 43 54 73 45

La billetterie est ouverte du lundi au vendredi, de 10h à 12h30 et de 14h à 18h.



## Scènes en Sarthe

# Vive les spectacles

Depuis 1994, le Conseil général aide financièrement des salles de spectacles implantées en milieu rural ou semi-urbain afin de leur permettre la mise en place d'une saison culturelle tout public. Cette année pas moins de 11 centres culturels seront accompagnés.



Afin de favoriser la diffusion de spectacles tout public, le Conseil général a créé le dispositif "Scènes en Sarthe". Les centres culturels sarthois conventionnés par le Département bénéficient d'un soutien financier leur permettant de programmer des rendez-vous culturels de qualité durant l'année. Pour la saison 2002/2003, quatre nouveaux lieux s'inscrivent dans cette démarche. L'espace culturel de Sargé, Les Sources à Coulaines, la salle l'Entracte à Saint-Symphorien et le théâtre municipal de Mamers viennent compléter les sept centres déjà conventionnés (l'Epidaure à Bouloire, le Centre Rabelais à Changé, la Salle André Voisin à Fresnay-sur-Sarthe, l'Espace Ronsard au Lude, le Centre Val'Rhone à Moncé-en-Belin, le Cabaret "le Patiss" au Mans, le complexe Atlantis à Saint-Côme-en-Vairais).

Outre la subvention de 5 336 € attribuée chaque année durant trois ans, le Conseil général propose la réalisation d'une brochure mettant en avant les qualités de ces lieux. Cette brochure "Scènes en Sarthe" présente également leur programmation 2002/2003. Ce guide est disponible dans les offices du tourisme ou auprès des centres culturels.



## Des fleurs pour nos villages !

Dollon accueillait le Comité régional du Tourisme pour dévoiler le palmarès du Concours régional des villes et villages fleuris. C'est la première fois qu'une commune rurale recevait le CRT pour ce concours.

Signe de qualité de vie et de dynamisme, l'embellissement des communes fait de plus en plus d'adeptes. "Les maires qui choisissent de fleurir leur commune, offrent chaque jour un bouquet de fleurs à leurs administrés" déclarait lors de la cérémonie des prix, Marie-Christine Boissy, Présidente du Comité régional du Tourisme. Résultat : la région des Pays de la Loire est la région la plus fleurie de France.

Pas moins de 214 fleurs ont ainsi été attribuées à l'ensemble de notre région. La Sarthe, avec 42 fleurs décernées, se place deuxième ex-aequo avec l'Anjou. Parmi les nouveautés, Thorée-les-Pins, La Bazoge, Malicorne et Parigné l'Evêque obtiennent une première fleur. La Fontaine-Saint-Martin reçoit le prix d'encouragement. Les communes de Château-du-Loir et de Saint-Calais accèdent à la deuxième fleur alors que Auvers-le-Hamon et Le Lude obtiennent une troisième fleur. Le Mans sera proposée au jury national pour l'obtention d'une quatrième fleur.



## Les Lanomanies

La Sarthe vient d'accueillir sa première LAN, une impressionnante compétition de jeux vidéo en réseau organisée par l'association XLM. Cette première édition des Lanomanies a récolté un franc succès auprès de ces joueurs venus de toute la France : 179 joueurs se sont affrontés tout un week-end dans la salle des Saulnières, au Mans. Au bout de ce cyber-duel une sélection pour participer à la finale française qui permettra de déterminer les meilleures équipes nationales, afin de se rendre aux jeux olympiques vidéo en Corée.

## La Voix au Chapitre

# Une ouverture sur le monde



Ecrivains, astronautes ou encore navigateurs... sont venus à la rencontre des Sarthois pour parler de leur passion. Cette année encore, des personnalités en prise directe avec l'actualité se donnent rendez-vous à l'abbaye de l'Epau pour une nouvelle saison du cycle de conférences "la Voix au Chapitre".

Ces rendez-vous mensuels offrent aux Sarthois la possibilité de rencontrer des personnalités qui font l'actualité. Chaque année, le Conseil général élabore une programmation éclectique pour satisfaire la curiosité de l'auditoire et offrir une thématique diversifiée de très grande qualité, répondant ainsi aux exigences d'un rayonnement culturel renouvelé. Cette saison, les premiers rendez-vous proposés par le Conseil général font la part belle aux écrivains.

Privilégiant le dialogue entre l'intervenant et le public, "la Voix au Chapitre" promet encore des échanges particulièrement riches. En novembre dernier, Robert Sabatier a reçu un accueil chaleureux du public sarthois.

### LES PROCHAINS RENDEZ-VOUS :

Jeudi 5 décembre : **Eliette Abecassis**, jeune auteur israélienne nous présentera son nouvel ouvrage "Mon père" paru en septembre 2002.



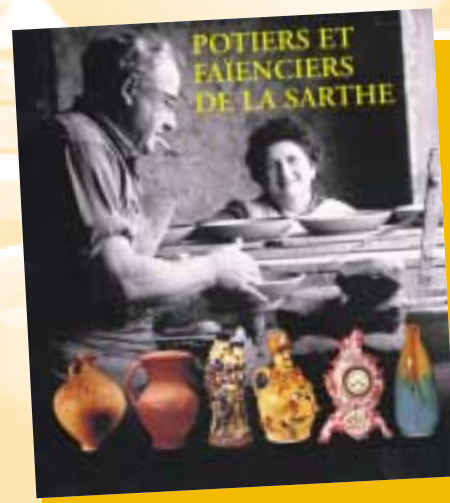
Mardi 28 janvier : **Jean-François Deniau**, académicien, homme politique, écrivain, navigateur... viendra évoquer ses passions : l'écriture et la mer. Jean-François Deniau, académicien, homme politique, écrivain, navigateur... interviendra sur le thème du courage, mot qui a rythmé toute sa vie tant dans son engagement pour les peuples meurtris que dans sa lutte contre la maladie.

Pour assister aux conférences, il est nécessaire de s'inscrire auprès de la Mission de l'Information et de la Communication du Conseil général, Hôtel du Département, 72072 Le Mans cedex 9 ou au 02 43 54 70 29. Accès gratuit, dans la limite des places disponibles.

# Jeu-concours

## Gagnez 5 ouvrages

### «Potiers et faïenciers de la Sarthe»



Faïence, terre vernissée, grès ou poterie brute, la Sarthe est un département très riche en production de poteries depuis l'antiquité. «Potiers et faïenciers de la Sarthe» nous fait découvrir de remarquables œuvres.

#### Question n°1 :

Combien de centres faïenciers sont présentés dans cet ouvrage ?

3,  27,  45.

Retournez-nous vos réponses avant le lundi 13 janvier 2003, le cachet de la Poste faisant foi, à l'adresse suivante :

Concours La Sarthe magazine n°77 - Hôtel du Département 72072 Le Mans CEDEX 9

Réponses du Concours de la Tribune N°76 : Sagamore Stévenin et les 24 Heures de SPA

#### Question n°2 :

Comment s'appelle la société d'édition qui publie «Potiers et faïenciers de la Sarthe» ?

- Les éditions Gallimard,  
 Les éditions du Seuil,  
 Les éditions de la Reinette.

Nom .....

Prénom .....

Adresse .....

## Point de vue

# Ce qu'en pensent les élus de gauche

Nous tenons par ces quelques lignes à vous faire part de notre inquiétude au sujet de plusieurs dossiers concernant particulièrement les Sarthois.

#### L'Allocation Personnalisée à l'Autonomie (APA)

Dès cet été, le gouvernement a fait part de son souhait de réformer cette aide mise en place par le gouvernement Jospin. Plusieurs pistes ont été évoquées dont la baisse des prestations. L'APA coûte cher, certes mais la valeur d'une société se mesure, également, à l'aulne du soutien qu'elle accorde à ses anciens. Le nombre très important de dossiers déposés en quelques mois démontre qu'il y existait un besoin important auquel il fallait répondre. L'APA est un progrès social important et nous n'accepterons pas qu'il soit ainsi bradé après seulement une année d'application. Par ailleurs, nous souhaitons que l'Etat respecte ses engagements financiers envers les structures d'hébergement des personnes âgées dont certaines se trouvent actuellement en grandes difficultés du fait des décisions du gouvernement.

#### Les emplois aidés

La suppression des emplois-jeunes, la remise en cause de la part de financement de l'Etat pour les Contrat Emploi Solidarité (de 95% à 65%) nous inquiètent fortement. Comment les associations sportives ou culturelles employeurs d'un emploi-jeune ou les chantiers d'Insertion vont-ils pouvoir résister financièrement à ces remises en cause inacceptables ?

#### Les Contrats Territoriaux d'Exploitation

Nous tenons également à dénoncer la suspension de l'outil d'aménagement du territoire et environnemental que sont les CTE ; ainsi que l'aide qu'ils apportent aux agriculteurs. Actuellement, en Sarthe une centaine de CTE sont gelés conduisant à la mise au chômage technique de nombreux ouvriers agricoles.

#### Décentralisation

Dans notre tribune précédente, nous avons formulé deux questions essentielles qui à ce jour n'ont toujours reçu aucune réponse : Quel sera le rôle des départements dans cette réforme qui vise à renforcer des régions si lointaines pour chaque citoyen ? S'agit-il de décentraliser le déficit budgétaire ? Nous ne pouvons-nous contenter de belles paroles.

De nombreux autres exemples de régression sociale (35 heures, loi de modernisation sociale ...) pourraient être détaillés mais faute de place nous nous arrêtons là ; tout, en condamnant fermement la politique de démolition conduite depuis quelques mois par la SARL de démolition "Raffarin".

Les élus de gauche : Christophe COUNIL, Claude DROUIN, Nelly HEUZE, Marietta KARAMANLI, André LANGEVIN, Michel LETTELIER, Agnès LORILLEUX, Yvon LUBY, Yvon MARZIN, Jacqueline PEDOYA, Christophe ROUILLON, Gérard SAUDUBRAY. Pour tout contact : 02.43.54.72.24

Le Mans • 18 et 19 janvier 2003  
Arche de la nature • Bois de l'Epau



# Le Cross ouest-france **PAYS DE LA LOIRE**

Organisé par Ouest Sports et loisirs

