

LA SARTHE

Le magazine du Département / N°166 / Juillet - Août 2021



LA SARTHE AU CŒUR !

**Proximité et actions
au service des Sarthois !**



P.4 | LA SARTHE EN IMAGES
La Sarthe au fil de l'eau !



P.21 | ÉVÈNEMENT
Fresnay-sur-Sarthe,
2^{ème} village préféré des Français

Sarthe
Le Département



[f](#) [in](#) [t](#) [i](#) [www.sarthe.fr](#)

LA SARTHE EN IMAGES / 4

La Sarthe au fil de l'eau !



LA SARTHE EN ACTION / 8

Connerré / A11 : une porte d'entrée supplémentaire pour la Sarthe

Un équipage 100% sarthois aux 24 Heures du Mans

DOSSIER / 19

Le nouveau Conseil départemental



ÉVÉNEMENT / 21

Fresnay-sur-Sarthe, 2^{ème} village préféré des Français



CHEZ VOUS / 22

CANTON DE SAINT-CALAIS

Des invités prestigieux à l'Anille Braye Tennis

CANTON DE SILLÉ-LE-GUILLAUME

Des souvenirs sonores du confinement aux Archives



TRÉSOR EN SARTHE / 24

60 ans de passion des 24 Heures du Mans

À LA RENCONTRE DE... / 25



Annabelle Mournat,
instagrameuse et ambassadrice

AGENDA / 26

Festival baroque de Sablé

DÉTENTE / 28

Vos mots fléchés de l'été



Le magazine d'information du Conseil départemental de la Sarthe
Hôtel du Département - 72072 Le Mans cedex 9
Directeur de la publication : Dominique Le Mèner • Codirecteur de la publication : Véronique Rivron • Rédaction : Direction de la Communication • Maquette : MachinBidule • Mise en page : Direction de la Communication • Impression : Imaye Graphic / N° ISSN : 1260-9862 / Tirage du n° 166 / Juillet 2021 / 295 412 exemplaires • Distribution : mediapost • Internet : www.sarthe.fr



www.sarthe.fr

Dominique Le Mèner

Président du Conseil départemental
Président du SDIS
Député honoraire



LA SARTHE AU CŒUR : PROXIMITÉ ET ACTIONS AU SERVICE DES SARTHOIS

MERCI !

Je tiens à nouveau à remercier très chaleureusement tous les électeurs qui nous ont fait confiance et dire à tous les autres que nous aurons à cœur de travailler pour l'ensemble des Sarthoises et des Sarthois.

Je souhaite que cette nouvelle mandature soit guidée par l'optimisme, l'ambition, le pragmatisme et des actions concrètes, utiles et durables, pour faire rayonner chaque jour un peu plus notre département !

Je salue l'élection de la Sarthoise, Christelle Morançais, à la présidence de la Région des Pays de la Loire, qui nous donnera l'occasion de poursuivre et d'accroître le développement de notre territoire, en étroite collaboration.

Dans ce numéro, vous trouverez un dossier consacré à notre Assemblée, renouvelée lors des élections du 27 juin dernier. Avec la présentation des conseillers départementaux et notre organisation en commissions, vous en apprendrez un peu plus sur notre Projet Stratégique pour la Sarthe.

Solidarité envers les personnes âgées, entretien des routes, nouveaux chantiers structurants pour le territoire, plusieurs reportages sont consacrés au travail quotidien et essentiel des 2300 agents de notre collectivité. Je salue une nouvelle fois leur sens du service public, leurs compétences et leur investissement au service de notre territoire.

Mille et une façons d'explorer la Sarthe

Tourisme, culture, sport, nous voulons mettre en lumière les pépites de la Sarthe. Notre objectif : remettre de la joie au cœur de la vie quotidienne des Sarthoises et des Sarthois ! Évadez-vous grâce au reportage en images au fil de l'eau, découvrez l'Épau comme vous ne l'avez jamais vue pendant une des soirées gratuites de cet été. N'hésitez pas à compléter ce programme avec l'un des nombreux événements répertoriés dans notre agenda.

Quelque chose me dit que certains explorateurs seront peut-être curieux de faire un détour par Fresnay-sur-Sarthe, tandis que d'autres liront avec attention notre reportage sur le premier équipage 100% sarthois qui participera

aux 24 Heures cet été...

Je vous souhaite à toutes et à tous, un très bel été dans notre beau département !

« Nos collectivités sont guidées par la nécessité d'être utiles au quotidien »

À très cordialement.

1/ Avant de s'élargir au Mans et de devenir navigable, la Sarthe sillonne les Alpes Mancelles (ici à Saint-Léonard-des-Bois) et le Nord-Sarthe. Sauvage et parfois peu profonde, elle est prisée des pêcheurs et des amateurs de kayak !

2/ Le château de Sablé-sur-Sarthe est le panorama traditionnel des départs du Sablésien, bateau promenade restaurant qui sillonne la Sarthe, jusqu'à Malicorne-sur-Sarthe, depuis plus de 20 ans !

3/ De Bazouges-Cré-sur-Loir à Loir-en-Vallée, le Loir a façonné le Sud de la Sarthe. La plus longue rivière de Sarthe sert de décor à de nombreuses balades. Pour les amateurs de vélo, à La Flèche, se croisent la Vélobuissonnière (V44) et la Vallée du Loir à vélo (V47) !





LA SARTHE AU FIL DE L'EAU !

Pépites touristiques, avec « Rivières de l'Ouest », réservoirs de biodiversité, les rivières du département – notamment la Sarthe, le Loir et l'Huisne – offrent aux Sarthois, comme aux touristes, un large spectre d'activités et d'évasion. Tant de mondes à explorer !

Certaines de ces photographies ont été prises avant la crise sanitaire.



©Pascal Beltrami / Sarthe Tourisme

4/ La Sarthe compte 86 km de voies navigables, de Pincé au Mans. À Sablé-sur-Sarthe, Malicorne-sur-Sarthe, La Suze-sur-Sarthe et au Mans, touristes et promeneurs peuvent louer des bateaux électriques ou des bateaux habitables pour profiter du calme de la rivière.

5/ Contraction de « fluvial » et « terrestre », le tourisme fluvestre regroupe l'ensemble des activités pratiquées à proximité d'une rivière : musées, randonnées, balades en vélo ou à cheval et, bien sûr, les restaurants.



© Pascal Belhanni / Sarthe Tourisme

6

6/ La Sarthe séduit par le grand nombre d'activités qu'elle propose, notamment au bord de l'eau. À Juigné-sur-Sarthe, par exemple, il est possible de pratiquer le pédalo, le kayak ou le stand up paddle, dans un cadre exceptionnel, au pied de l'abbaye de Solesmes.

7/ Colonne vertébrale du Perche, l'Huisne traverse l'Est sarthois avant de rejoindre la Sarthe, au Mans. À La Ferté-Bernard, elle alimente avec la Môme les canaux qui offrent un écrin sans pareil au patrimoine de la cité. À découvrir en bateau électrique ou en kayak !

8/ Avec près de 4 500 km de rivières, dont 1 500 de 1^{ère} catégorie (où vivent truites et salmonidés), et 50 plans d'eau, la Sarthe est un paradis pour les pêcheurs de brochets, de sandres, de carpes, à pied ou en embarcation !

9/ La rivière Sarthe est au cœur des missions du Conseil départemental, responsable de sa gestion, de son entretien et de son développement. Quant aux éclusiers, souriants compagnons de vos vacances au fil de l'eau, ce sont des agents du Département !



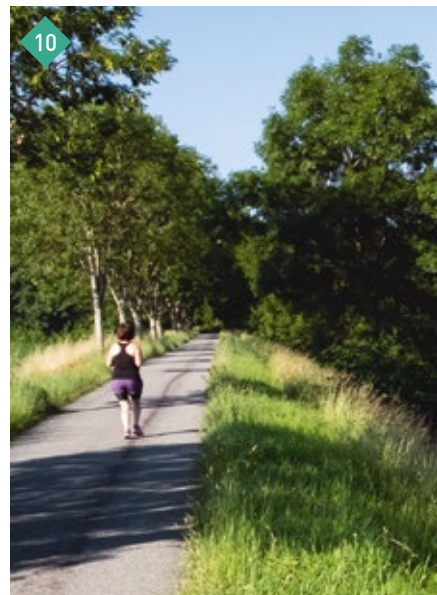
7

© Pascal Belhanni / Sarthe Tourisme

9



10





8



11



© Pascal Beltrami / Sarthe Tourisme



12



10/ Département le plus boisé du Grand Ouest, où l'eau n'est jamais loin, terre de trail, la Sarthe offre de très nombreux parcours, chemins creux ou de halage, à destination des randonneurs, des joggeurs et des promeneurs.

11/ Vallée du Loir ou de la Sarthe, Alpes Mancelles ou bords de l'Huisne : avec le hashtag #SartheExplorer, racontez votre Sarthe sur les réseaux sociaux et montrez les endroits où vous aimez vous balader, vous évader !

12/ Engagé dans « Rivières de l'Ouest » et la Véloubuissonnière, 2 grands projets touristiques dépassant les limites de la Sarthe, le Département valorise les liaisons douces afin d'offrir aux Sarthois comme aux touristes la possibilité de découvrir les richesses de la Sarthe !

 **PLUS D'INFOS SUR**
WWW.SARTHETOURISME.COM

CULTURE

→ L'ÉTÉ DE L'ABBAYE ROYALE DE L'ÉPAU

Cet été, l'Abbaye Royale de l'Épau se réinvente pour vous offrir une halte culturelle et reposante dans son cadre préservé aux portes du Mans. Ouverte tous les jours, gratuitement en soirée, l'Épau propose concerts, pique-niques musicaux, expositions, ou encore ateliers à découvrir en famille ou entre amis !

Trois axes pour un été royal : culture, nature et patrimoine. Chaque été, les Sarthois et les touristes sont de plus en plus nombreux à se laisser séduire par la programmation de l'Abbaye Royale de l'Épau. **Nouveauté 2021 : le soir, l'entrée est gratuite !**

L'Abbaye se réinvente

« Cette parenthèse estivale est un des temps forts d'une année très riche pour l'Abbaye Royale de l'Épau, marquée notamment par la réhabilitation des douves », glisse Véronique Rivron, présidente de Sarthe Culture. Ces travaux contribuent à rendre à l'abbaye cistercienne la vocation agricole que lui avaient donnée les moines au XIII^{ème} siècle.

Visites guidées, dégustation des produits du jardin, mapping interactif : l'Épau se vit de bien des façons !

Votre été en un coup d'œil !

Musique, théâtre, cinéma de plein air, jeune public ou encore exposition : découvrez comment vous explorerez l'Épau cet été.

À la suite du report de l'édition printanière du Festival de l'Épau, le Département vous propose de retrouver une partie de la programmation, avec de jeunes artistes prometteurs, ce sont **les concerts de l'Épau** (à 16h) et **le Festival de l'Épau autrement** (à 18h), les dimanches 25 juillet, 8 août et 15 août.

Les Soirées concerts (Daisiesfields, 7 août à 20h30) et **les Siestes Teriaki** (28 et 29 août) sont les 2 autres temps forts musicaux (et gratuits) !

Côté arts, l'Épau propose des **soirées théâtrales** (24 juillet et 14 août, 20h30), du **cinéma en plein air** (23 juillet, 6 août et 20 août, à 21h45) et un **apéro lecture**, jeudi 12 août à 20h30.



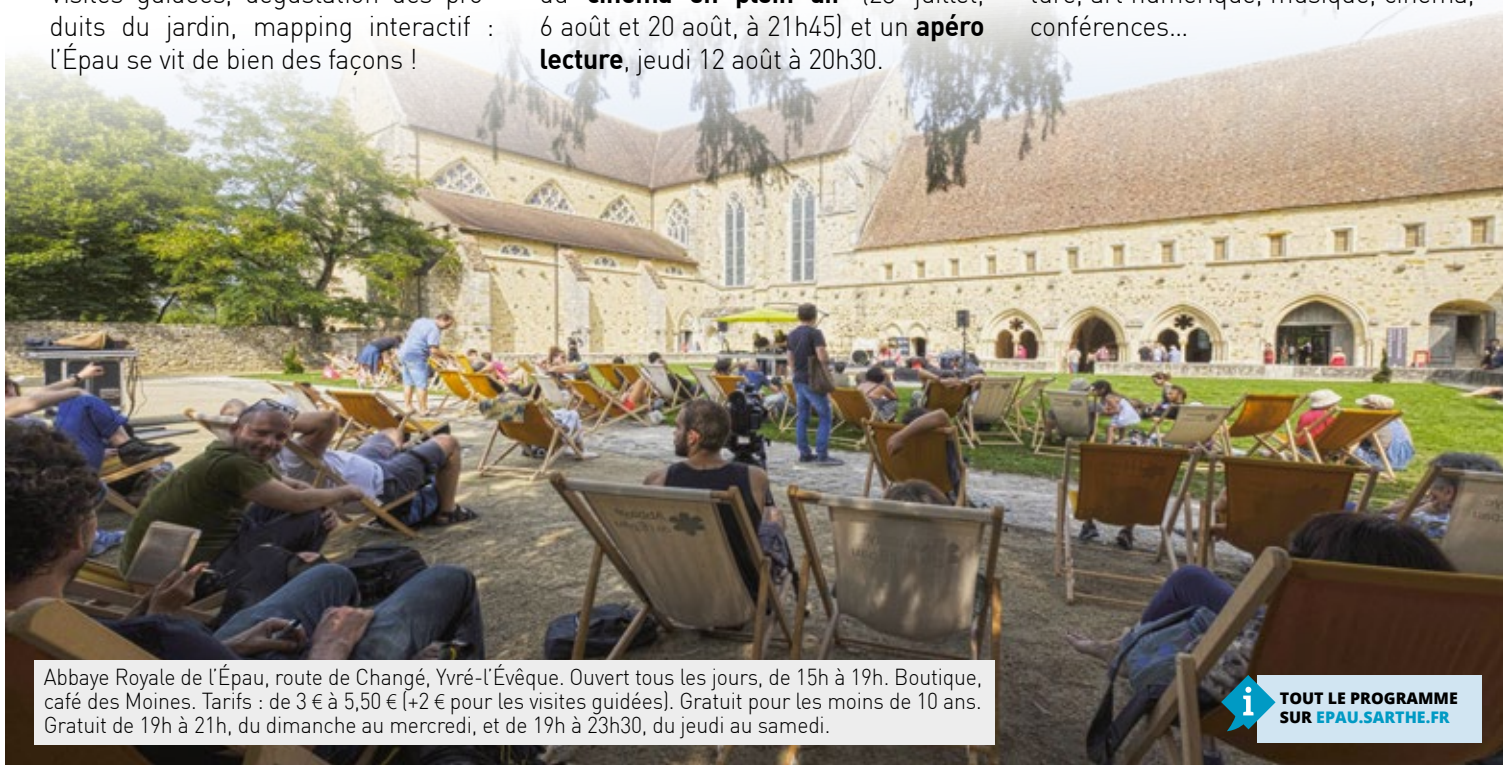
Place à la jeunesse

Pour les plus de 6 ans, l'Épau est pleine de surprises ! **Les Escales** permettent aux plus jeunes de s'imaginer pyrograveurs, tailleurs de pierre ou peintres (21 et 28 juillet, 4, 5, 11 et 18 août, à 15h30). Les enfants peuvent également se retrouver autour d'un **après-midi conté**, les 15 juillet (à 15h30) et 12 août (à 16h30).

2 expositions, 1 événement

Tout au long de l'été, l'Abbaye se découvre à travers son patrimoine exceptionnel, sa nature préservée et ses expositions portées par le Conseil départemental : **Trésors d'art sacré**, de l'art sarthois à l'abbatiale, et **la Photographie à l'Épau**, un rendez-vous artistique de grande qualité à découvrir au plus vite !

Du 29 juillet au 1^{er} août, **BienVenus sur Mars** sera l'occasion de rencontrer des scientifiques à travers des œuvres artistiques variées : spectacles, lecture, art numérique, musique, cinéma, conférences...



Abbaye Royale de l'Épau, route de Changé, Yvré-l'Évêque. Ouvert tous les jours, de 15h à 19h. Boutique, café des Moines. Tarifs : de 3 € à 5,50 € (+2 € pour les visites guidées). Gratuit pour les moins de 10 ans. Gratuit de 19h à 21h, du dimanche au mercredi, et de 19h à 23h30, du jeudi au samedi.

 **TOUT LE PROGRAMME SUR EPAU.SARTHE.FR**



ROUTES

→ LES BORDS DE ROUTES NE SONT PAS DES POUBELLES

En 2020, 310 tonnes de déchets ont été déposées ou jetées le long des routes sarthoises. Autant de dangers potentiels pour l'environnement, les usagers des routes et les agents du Département.

Pour Frédéric Beauchef, président de la commission Infrastructures routières, Mobilités et Réseaux électriques, le constat est amer. « Il existe deux types d'incivilités en matière de déchets le long de nos 4 275 km de routes départementales. Tout d'abord, les sacs et encombrants en grosse quantité déposés de façon illicite sur les aires d'arrêt. Ils représentent la plus grande part des déchets collectés par nos agents. D'autre part, il y a les déchets jetés par les fenêtres des véhicules. Ils se répartissent tout le long des routes et exposent nos agents aux dangers de la circulation quand ils doivent les ramasser. 310 tonnes de débris à collecter, c'est inadmissible ! »

Des découvertes parfois surprenantes

Toute l'année, une fois par semaine,

voire deux fois par semaine l'été, des tournées de collecte des déchets sont planifiées. Pour les agents en charge de ce ramassage au centre technique du Mans Sud, par exemple, une tournée moyenne représente de 500 à 600 kg de débris. Avec parfois des découvertes surprenantes, comme une cuisine équipée retrouvée en intégralité sur un parking, ou l'ensemble de l'intérieur d'un salon de coiffure, cartons de cheveux coupés inclus !

Respecter les agents et l'environnement

Lorsque ces découvertes contiennent de l'amiante, ou quand des déchets alimentaires en trop grand nombre attirent les rats, il faut faire intervenir des entreprises spécialisées. Ce qui représente un coût supplémentaire à la charge du contribuable !

87 KG

**DE DÉCHETS JETÉS
PAR KILOMÈTRE HORS
AGGLOMÉRATION
EN 2020**

Nettoyer les bords des routes est une mission dangereuse qui expose les agents aux risques de blessure, ainsi qu'à la circulation. « Le message que nous souhaitons faire passer, c'est qu'il faut protéger et respecter nos agents et modérer son allure quand on roule à proximité d'une intervention », précise Frédéric Beauchef. « Et il est important de garder à l'esprit que tout ce qui échappe à notre collecte finit dans la nature ! »



PLUS D'INFOS SUR
WWW.SARTHE.FR/ROUTES



© Vinci / David Proiet

ROUTES

➔ CONNERRÉ / A11 : UNE PORTE D'ENTRÉE SUPPLÉMENTAIRE POUR LA SARTHE

L'échangeur autoroutier de l'Huisne Sarthoise permet de développer le bassin d'emplois de Connerré autant qu'il contribue à l'attractivité de la Sarthe. Un barreau routier aménagé par le Département permet de rejoindre l'A11 depuis la RD 323.

Jusqu'au 26 avril dernier, pour les automobilistes circulant sur l'A11 en direction de Paris, 41 km – soit une vingtaine de minutes de trajet – séparaient Le Mans de la dernière sortie d'autoroute en Sarthe, à La Ferté-Bernard. Désormais, grâce à l'échangeur autoroutier de l'Huisne Sarthoise, construit à mi-parcours sous l'impulsion du Conseil départemental, la Sarthe dispose d'une porte d'entrée supplémentaire sur l'A11. Cofinancé par la Région des Pays de la Loire et Vinci Autoroutes, cet échangeur créé sur les communes de La Chapelle-Saint-Rémy et de Beillé permet de désengorger la RD 323, très fréquentée par les poids lourds. « Il contribue également à améliorer la qualité de vie de tous les bassins de population qu'il dessert », soulignent Hélène Le Conte et Anthony Trifaut,

nouveaux conseillers départementaux du canton.

Fort vecteur d'attractivité, qu'elle soit économique, pour les nombreuses zones d'activités du secteur, ou bien touristique, avec la proximité du Perche sarthois et de la Transvap, cet échangeur autoroutier est raccordé à la RD 323 grâce à une nouvelle route aménagée par le Département.

De nombreux aménagements menés par le Département

D'un coût de 3,3 M€, dont 1 M€ financé par le Département, de nombreux aménagements routiers ont accompagné la création de l'échangeur autoroutier de l'Huisne Sarthoise. Le carrefour entre les RD 33 et 89, à Beillé, les rues de la Gare (RD 33) et du Petit-Pont ain-

si que la route des Landes, à Connerré, ont fait l'objet de travaux de renforcement et de sécurisation.

Le chantier le plus emblématique, la création du barreau de liaison (entre la RD 323 et la route des Landes) et d'un giratoire, vient de s'achever. Ils permettent aux véhicules et aux poids lourds sortant de l'autoroute via cet échangeur de rejoindre les zones d'activités de Connerré par cette nouvelle route et, dans l'autre sens, de limiter le trafic de camions sur la RD 323.

Les travaux se poursuivront cet été avec l'aménagement d'une voie verte entre Connerré et la gare de Beillé. Elle sera le prolongement de la passerelle en encorbellement qui permet déjà aux cyclistes et piétons de traverser l'Huisne en toute sécurité. Dominique Le Mèner va proposer de lui donner le nom de Marcel-Pierre Cléach, élu du canton de Montfort-le-Gesnois de 1971 à 2011.



➔ UN CHANTIER ÉCORESPONSABLE

« L'ensemble des matériaux extraits lors de la création du barreau n'a pas été évacué mais traité sur place au ciment et à la chaux afin de réaliser les remblais et les couches de la nouvelle chaussée », explique Frédéric Beauchef, président de la commission Infrastructures routières, Mobilités et Réseaux électriques. 17 300 m³ de matériaux ont ainsi été recyclés !

De même, les travaux de terrassement ont été réalisés avec des pelles mécaniques et niveleuses équipées de GPS permettant de travailler au centimètre près. C'est économique et moins coûteux en énergie !



L'ÉCHANGEUR À LA LOUPE

- 4 bretelles d'entrée et de sortie
 - 1 pont sur l'A11
 - 2 bassins de traitement des eaux
 - L'échangeur de l'Huisne Sarthoise est le 1^{er} construit dans le cadre du Plan d'investissement autoroutier mené par Vinci Autoroutes
 - 5 950 heures dédiées à l'insertion lors du chantier (avec le soutien du Département)
 - 37 000 véhicules chaque jour sur l'A11
 - **La suite** : études pour la construction d'un viaduc et d'un ouvrage pour recueillir les écoulements, respectueux de la Loi sur l'eau.
- Fin des travaux : décembre 2023**

14,1 M€

D'INVESTISSEMENT SUR L'ÉCHANGEUR (50 % VINCI AUTOROUTES, 50 % RÉGION PAYS DE LA LOIRE)



→ TANT DE MONDES À EXPLORER : SAISON 2 !

Lancée en 2020 par le Conseil départemental et Sarthe Tourisme afin de soutenir l'économie touristique, l'emploi local et de valoriser les atouts de la Sarthe, la campagne « Sarthe Explorer » repart pour une saison 2 avec toujours la même ambition : donner une image attractive du territoire !

À l'été 2020, alors que la France sortait du 1^{er} confinement, le Conseil départemental de la Sarthe avait fait le choix de l'optimisme et du dynamisme en créant, dans le cadre du plan de relance, une campagne touristique « coup de poing » de promotion des atouts du territoire auprès des Français résidant dans les régions voisines et, bien sûr, des Sarthois eux-mêmes.

Largement plébiscitée par les professionnels du secteur, comme par les Sarthois et les touristes, notamment sur les réseaux sociaux, cette campagne

« Sarthe Explorer » est donc reconduite pour une saison 2. « Nous avons souhaité poursuivre ce soutien à l'emploi local et à l'attractivité du territoire en capitalisant sur l'adhésion suscitée par la saison 1 », résume Dominique Le Mèner, Président du Conseil départemental, et Véronique Rivron, présidente de Sarthe Tourisme.

« La Sarthe surprend »

Au programme de cette saison 2, la même ambition : surprendre en mettant en avant la diversité et la richesse

des activités à faire dans notre département. « La Sarthe est en capacité d'offrir du calme comme de l'adrénaline, du patrimoine, de la nature, de la gastronomie et des loisirs sportifs », soulignent Dominique Le Mèner et Véronique Rivron.

Pour aller plus loin, cette seconde campagne se décline sur davantage de visuels et de films : entre fluvial et éco-tourisme, aventure et grands espaces, 6 vidéos sont à retrouver sur les réseaux sociaux et 2 films à découvrir sur France 3 Pays de la Loire et le replay de France 2.

Avec le Département et Sarthe Tourisme, devenez un #SartheExplorer et incitez vos proches à venir passer un été inoubliable en Sarthe !

#SartheExplorer sera d'ailleurs le thème du prochain concours La Sarthe dans l'œil des Instagramers !

→ UN ACCUEIL ENTHOUSIASTE EN FRANCE

À l'instar de la campagne d'attractivité « Lancez-vous en Sarthe », récompensée aux Trophées de la communication, « Sarthe Explorer » a reçu un bon accueil sur les réseaux sociaux et a suscité la curiosité des médias nationaux. Ainsi, après le JT de 13 h de TF1 en 2020, ce sont les journalistes de M6 qui ont accordé récemment quelques minutes de leur temps d'antenne à la Sarthe et à ses atouts ! Cette campagne a également été relayée dans les pages du Parisien Aujourd'hui en France, du Figaro ou encore du Point.

 PLANIFIEZ VOS VACANCES SUR WWW.SARTHETOURISME.COM

SOLIDARITÉ → AVEC LE DÉPARTEMENT, LES AIDES À DOMICILE EN RENFORT DES EHPAD

Voilà un an que le Département est l'acteur central d'un bel élan de solidarité entre les Services d'aide à domicile et les Ehpads sarthois. Grâce à la collectivité, ces professionnels ont pu venir en renfort là où les personnels étaient touchés par la pandémie.

L'année 2020 a été particulièrement compliquée pour les établissements accueillant des personnes âgées et/ou en situation de handicap. Très éprouvés par la pandémie, les Ehpads (Établissements d'hébergement pour personnes âgées dépendantes) ont parfois eu plus des deux tiers de leurs salariés malades ou cas contact, alors même que la maladie touchait de plein fouet les résidents. Alertée de ces difficultés, l'Agence Régionale de la Santé a orienté ces établissements vers le Département.

« Une vraie solidarité s'est mise en place »

« Le Département est LA collectivité de la solidarité qui accompagne les Sarthois de la naissance à la dépendance », rappelle Marie-Thérèse Leroux, présidente de la commission Solidarité, Autonomie et Santé. « Nous avons des liens étroits avec les SAAD (Services d'Aide et d'Accompagnement à Domicile), ce qui nous a permis de coordonner l'aide à apporter aux Ehpads en proposant de faire intervenir des auxiliaires de vie. »

Sur l'ensemble de notre territoire, une vraie solidarité s'est mise en place afin de trouver des solutions pour 10 Ehpads en difficulté, en mobilisant 23 SAAD. Ces derniers, également en tension, ont cependant bien accueilli ces demandes d'aide, avec parfois de grands



© Adobe Stock

quotas d'heures, comme à l'Ehpads des Trois Vallées de Coulaines où le SAAD Vansi a mis à disposition ses salariés pour un total de 260 heures. « Aller en renfort parce qu'il y a un cluster, cela demande du courage ! Surtout qu'à cette époque, aucun vaccin n'existait », salue Marie-Thérèse Leroux.

À Roëzé-sur-Sarthe, dans un établissement accueillant des personnes en situation de handicap vieillissantes, lorsqu'un cluster a touché les résidents et les deux tiers du personnel, la directrice Gyslaine Juvet a contacté le Conseil départemental. « Tout le monde était isolé dans les chambres mais le Département nous a très vite permis de trouver une solution », témoigne-t-elle. « Notre personnel présent s'est rendu disponible pour former les auxiliaires de vie, qui, du fait de leur expérience du travail à domicile, voyaient tout de suite ce qu'il y avait à faire. Un vrai partage de savoir bénéfique à tous ! »

→ 300 TABLETTES DANS LES EHPAD

Afin de favoriser le maintien du lien entre les résidents et leur famille, le Conseil départemental a fait don de 300 tablettes aux Ehpads et résidences autonomie de Sarthe qui en ont exprimé le besoin.

« Pendant le premier confinement, j'ai souhaité faire en sorte que nos aînés ne soient pas coupés de leurs familles. Les retours que nous avons sont très positifs », précise Dominique Le Mèner, Président du Conseil départemental.

L'Ehpads Les Térébinthes de Parigné-l'Évêque a, par exemple, reçu 6 tablettes. Son directeur Jean Bosco Bahati remercie le Département « pour l'intérêt qu'il porte à l'accompagnement de la vie sociale de nos résidents ainsi qu'à leur appropriation des nouveaux usages numériques ».

SPORT

UN ÉQUIPAGE 100% SARTHOIS AUX 24 HEURES DU MANS



Pour ses 10 ans, So24 engage un équipage « 100% 72 » aux 24 Heures du Mans. Une première pour cette association locale qui accompagne les pilotes sarthois dans l'endurance automobile avec la structure Dirob et le soutien du Conseil départemental.

ARNOLD ET MAXIME ROBIN, UNE FRATRIE DANS LA COURSE

Deux frères dans le même équipage, ce n'est pas fréquent ! Qu'est-ce qui a rendu cela possible ?

Maxime Robin : Notre père, Didier Robin, fan de sport automobile, a participé au Paris-Dakar et aux 24 Heures karting. En 2005, Arnold et moi avons couru en Fun Cup. En 2015, quand j'ai eu l'âge, je les ai rejoints en sport automobile !

Arnold Robin : Maxime a vite été repéré par So24 pour ses performances mais sa catégorie de compétition a disparu. En 2018, Maxime et moi avons été coachés par Vincent Capillaire en V de V (championnat d'endurance français). En 2020, Vincent nous a contactés pour tourner avec lui au circuit du Castellet. Nous nous sommes alors rapprochés de l'écurie Graff avec laquelle nous avons réalisé nos premiers tests en janvier 2020 en LMP3, avec comme objectif les 24 Heures en LMP2.

M. R. : Mais c'est arrivé plus vite que prévu ! Une

© Arthur Chopin / Graff



Maxime Robin



Arnold Robin



→ VINCENT CAPILLAIRE, 8 ANS D'HISTOIRE AVEC SO24

Dans le petit monde des pilotes professionnels, Vincent Capillaire a un parcours atypique. Le Manceau a commencé le karting tard, à 17 ans. Mais les résultats ont tout de suite été là, jusqu'à gagner le volant Elf, lui ouvrant les portes d'une carrière en monoplace. Pourtant, il s'engage dans les chasseurs alpins, puis se forme pour devenir administrateur réseaux. Pendant ce temps, le téléphone sonne avec des propositions de retour dans la course automobile. Il revient donc comme instructeur, avec quelques piges comme pilote, puis comme entraîneur professionnel après avoir obtenu son diplôme.

En 2013, il décroche 6 pole positions et monte 6 fois sur un podium. Ces résultats attirent l'attention de So24 et de l'équipe Sébastien Loeb Racing. Il pilote en 2014 pour la première fois au Mans, prend la 4^{ème} place de sa catégorie et termine 8^{ème} au classement général avec deux podiums en Le Mans Series !

Depuis, il enchaîne les participations au Mans, puisqu'il sera présent pour la 8^{ème} fois aux 24 Heures cette année. Et toujours sous les couleurs de la Sarthe et de So24 ! « So24 est le tremplin qui m'a propulsé aux 24 Heures », estime-t-il. D'où son désir de partager son aventure avec tous ceux qui le soutiennent comme avec tous les fans de course automobile. Sa récompense, ce sont « les étoiles dans les yeux du public », notamment lors des tournées avec le Département.

Cette édition 2021, il l'aborde avec calme. Avec Arnold et Maxime Robin, ce sont plus de 3 ans de travail en commun. « Je connais le sérieux de leur préparation, digne de pilotes professionnels. » Le plateau de l'édition 2021 s'annonce très relevé. « Il faudra tirer parti des moindres erreurs des concurrents. Après, c'est Le Mans qui choisit ses vainqueurs ! »

voiture était disponible en LMP2. Vincent a estimé que nous étions prêts, nous voilà donc au Mans !

Une première aux 24 Heures en LMP2, c'est un sacré challenge !

A. R. : Oui c'est certain ! Mais Vincent a un véritable talent de passeur. Il nous prépare très bien, en sachant parfaitement s'adapter à nos profils différents, à commencer par notre âge : Maxime a 21 ans, j'en ai 36. Il est étudiant tandis que j'ai ma vie professionnelle.

M. R. : Ce ne sera pas totalement une découverte pour nous, nous avons déjà couru sur cette piste en LMP3 Road to Le Mans. Qui plus est, notre objectif est simple : ne pas faire d'erreur en piste et voir le drapeau à damier ! Pour nous la nuit n'est pas un problème. Arnold est un très grand travailleur et il se prépare au mieux physiquement pour le week-end de l'épreuve.



→ DOMINIQUE PAYEN, L'HOMME À L'ORIGINE DE L'AVENTURE COLLECTIVE SO24

« So24 est une aventure humaine née d'une envie de partage, de passion et de promotion des pilotes sarthois. Dès le début, le Conseil départemental a été à nos côtés et je ne l'en remercierai jamais assez.

J'ai créé Opti Finance il y a un peu plus de 30 ans et c'est parce que nous sommes devenus le 2^{ème} groupe de gestion de patrimoine de France que nous avons pu nous engager dans le mécénat culturel et le sponsoring sportif. Tout d'abord avec le MSB, puis auprès de nombreux clubs et d'artistes en France. Quand on a commencé avec rien, je pense qu'il est très important de partager. Et cela nous permet de faire vivre à nos clients des événements exceptionnels !

Aujourd'hui, nous avons une belle équipe de bénévoles vouée à faire partager notre passion à plus de 300 partenaires. Grâce à eux, grâce au Département, nous collectons les fonds nécessaires pour faire vivre les 24 Heures à nos pilotes sarthois.

En 10 ans, en compagnie de Pascale Leclair, à mes côtés depuis le début du projet, nous avons connu beaucoup de joies et de difficultés. L'année dernière, quand la voiture sort à quelques tours de l'arrivée, c'était dur. Mais avec Vincent, que nous accompagnons depuis 8 ans, c'est une histoire de partage. Nous avons un réel rôle social et si les résultats sportifs sont au rendez-vous, c'est fantastique. Notre objectif avec Graff, Vincent, Maxime et Arnold, c'est de franchir la ligne. Avec Alpine que nous soutenons aussi, l'objectif c'est un podium ! Dans la course la plus mythique, chez nous, en Sarthe ! »



EN BREF

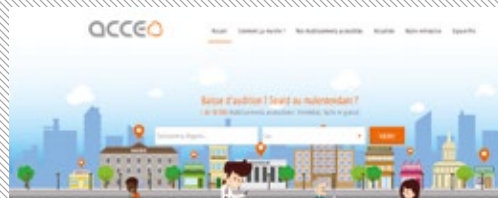


→ LA SARTHE, TERRE DE TRAIL !

Afin de développer le tourisme sportif et de valoriser le patrimoine naturel exceptionnel de la Sarthe, le Département a mis en place des parcours permanents de trail. Les 2 premiers (20 et 41 km) sont situés sur la commune de Challes. Ils ont été tracés et balisés avec l'appui des Sarthois Nathalie Mauclair, double championne du monde de trail, et Mohamed Serbouti, multi-médaillé en course à pied. À retrouver en vidéo sur www.sarthe.fr/trail

→ LA SARTHE, LAURÉATE DE 3 APPELS À PROJETS NATIONAUX !

Le Conseil départemental a été choisi pour développer 3 projets innovants. Le 1^{er}, le programme « Eucalyptus », permettra au Département de financer la rénovation énergétique de 7 collèges. Le 2^{ème}, financé par l'Éducation nationale, aidera la création d'un internat d'excellence au collège Jules Ferry de Saint-Calais. Le 3^{ème} est relatif au Service Public de l'Emploi et de l'Insertion (SPIE), saluant la politique du Département en matière d'insertion.



→ DES SERVICES PLUS ACCESSIBLES

Le Département a fait appel à ACCEO afin d'améliorer l'accessibilité de ses services (solidarité, culture, collège) aux personnes sourdes ou malentendantes. Par le biais de l'application gratuite ACCEO, à télécharger sur son smartphone, les usagers peuvent bénéficier de 3 modes de communication : transcription instantanée de la parole, langue des signes et Langue française Parlée Complétée (LfPC).

→ www.acce-o.fr

→ À MULSANNE, DES SENTINELLES DE LA FORÊT

La commune de Mulsanne a lancé un dispositif citoyen et novateur : les Sentinelles de la forêt. Cette déclinaison forestière des « Voisins vigilants » a pour mission de donner l'alerte aux sapeurs-pompiers ou à la gendarmerie lorsqu'ils sont témoins de comportements dangereux et/ou susceptibles de déclencher un incendie de forêt. Soutenue par le Département, qui a financé 50 % des panneaux, et le SDIS, cette initiative, unique en France, a vocation à être généralisée dans d'autres communes sarthoises.



→ LE CHIFFRE 85%

Selon l'observatoire indépendant publié par l'ARCEP en juin, le Très Haut Débit est déployé à plus de 85 % dans 157 communes sarthoises, grâce à Sarthe Numérique. Ce taux de déploiement par un acteur public (d'autres territoires sont raccordés par un opérateur) est le plus élevé des Pays de la Loire.



→ PARCOURIR LA SARTHE À VÉLO AVEC SARTHE TOURISME

Plus de 1 000 km de boucles et d'itinéraires balisés, dont la Vélobuissonnière (V44) et la Vallée du Loir à vélo (V47), pléthore de bonnes adresses, de sites remarquables, de Petites Cités de Caractère... La nouvelle carte vélo de Sarthe Tourisme offre une multitude de possibilités pour explorer la Sarthe ! Notamment 18 circuits à thèmes entre ruisseaux et vallons, églises et bocage, Loir et Perche, Jasnières et rillettes !

À retrouver dans les offices de tourisme et sur www.sarthe-tourisme.com

LE NOUVEAU CONSEIL DÉPARTEMENTAL

Lors des élections des 20 et 27 juin, les Sarthois ont désigné leurs conseillers départementaux. Présidé par **Dominique Le Mèner**, réélu à sa tête le 1^{er} juillet dernier, le Conseil départemental est composé de 21 binômes paritaires. Tous auront pour mission et pour ambition de construire, ensemble, la Sarthe de demain !

À l'issue des élections, la Majorité départementale conduite par Dominique Le Mèner a obtenu 14 cantons, soit 28 élus. Lors de la session d'installation, jeudi 1^{er} juillet à l'Abbaye Royale de l'Épau, les 42 nouveaux conseillers départementaux – 28 de la Majorité départementale, 10 du groupe progressiste et écologiste, 4 du groupe Uni.e.s – ont procédé à l'élection du Président du Conseil départemental. Dominique Le Mèner a été reconduit dans ses fonctions. Il s'appuiera sur 12 vice-présidents issus de la Majorité départementale :

- **1^{ère} vice-présidente** : Véronique Rivron
- **2^{ème} vice-président** : Frédéric Beauchef
- **3^{ème} vice-présidente** : Véronique Cantin
- **4^{ème} vice-président** : Régis Vallienne
- **5^{ème} vice-présidente** : Marie-Thérèse Leroux
- **6^{ème} vice-président** : Anthony Trifaut
- **7^{ème} vice-présidente** : Fabienne Labrette-Ménager
- **8^{ème} vice-président** : Emmanuel Franco
- **9^{ème} vice-présidente** : Martine Crnkovic
- **10^{ème} vice-président** : François Boussard
- **11^{ème} vice-présidente** : Marie-Pierre Brosset
- **12^{ème} vice-président** : Daniel Chevalier

8 COMMISSIONS POUR MENER À BIEN LES PROJETS DE LA COLLECTIVITÉ

Pour structurer et mener de façon la plus efficiente possible ses différentes missions, le Département s'organise autour de 8 commissions.

- **Solidarité, Autonomie et Santé**, présidée par Marie-Thérèse Leroux. Jean-Carles Grelier et Hélène Le Conte sont ses vice-présidents.
- **Emploi, Insertion et Logement**, présidée par Samuel Chevallier. Emmanuel Franco est son vice-président.
- **Développement numérique**, présidée par Martine Crnkovic. Joël Métenier est son vice-président.
- **Jeunesse, Éducation, Citoyenneté et Enseignement supérieur**, présidée par Anthony Trifaut. Catherine Paineau est sa vice-présidente.
- **Infrastructures routières, Mobilités et Réseaux électriques**, présidée par Frédéric Beauchef. Marie-Pierre Brosset est sa vice-présidente.
- **Développement des territoires, Agriculture, Développement durable et Transition énergétique**, présidée par François Boussard. Monique Nicolas-Liberge et Daniel Chevalier sont ses vice-présidents.
- **Vie associative, Culture, Sport, Tourisme et Patrimoine**, présidée par Véronique Rivron. Gérard Galpin et Olivier Sasso sont ses vice-présidents.
- **Ressources humaines, Finances et Administration générale**, présidée par Régis Vallienne. Véronique Cantin est sa vice-présidente.



→ QUI SONT VOS NOUVEAUX CONSEILLERS DÉPARTEMENTAUX ?



**Canton de
Bonnétable**
Véronique Cantin et
Thierry Lemonnier
(Majorité départementale /
Ensemble pour la Sarthe)



**Canton de
La Suze-sur-Sarthe**
Delphine Delahaye et
Emmanuel Franco
(Majorité départementale /
Ensemble pour la Sarthe)



Canton de Changé
Isabelle Berthe et
Patrick Desmazières
(Majorité départementale /
Ensemble pour la Sarthe)



Canton du Lude
François Boussard et
Brigitte Lecor
(Majorité départementale /
Ensemble pour la Sarthe)



Canton d'Écommoy
Marie-Pierre Brosset et
Samuel Chevallier
(Majorité départementale /
Ensemble pour la Sarthe)



Canton de Loué
Joël Métenier et
Catherine Paineau
(Majorité départementale /
Ensemble pour la Sarthe)



**Canton de
La Ferté-Bernard**
Jean-Carles Grelier et
Marie-Thérèse Leroux
(Majorité départementale /
Ensemble pour la Sarthe)



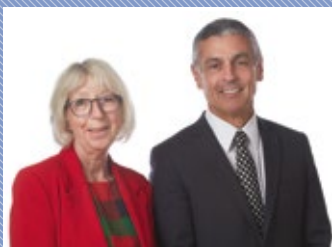
Canton de Mamers
Frédéric Beauchef et
Monique Nicolas-Liberge
(Majorité départementale /
Ensemble pour la Sarthe)



Canton de La Flèche
Laurent Hubert et
Michèle Juguin-Laloyer
(Élus de gauche,
progressistes et écologistes)



**Canton de
Montval-sur-Loir**
Galiène Cohu et
Régis Vallienne
(Majorité départementale /
Ensemble pour la Sarthe)



Canton de Sablé-sur-Sarthe
Daniel Chevalier et
Martine Crnkovic
(Majorité départementale /
Ensemble pour la Sarthe)



Canton Le Mans 3
Véronique Rivron et
Olivier Sasso
(Majorité départementale /
Ensemble pour la Sarthe)



Canton de Saint-Calais
Dominique Le Mèner et
Françoise Lelong
(Majorité départementale /
Ensemble pour la Sarthe)



Canton Le Mans 4
Lydia Hamonou-Boiroux
et Christophe Rouillon
(Élus de gauche,
progressistes et écologistes)



Canton de Saigné-l'Évêque
Hélène Le Conte et
Anthony Trifaut
(Majorité départementale /
Ensemble pour la Sarthe)



Canton Le Mans 5
Blandine Affagard et
Yves Calippe
(Élus de gauche,
progressistes et écologistes)



Canton de Sillé-le-Guillaume
Gérard Galpin et
Fabienne Labrette-Ménager
(Majorité départementale /
Ensemble pour la Sarthe)



Canton Le Mans 6
Christophe Counil et
Isabelle Cozic-Guillaume
(Élus de gauche,
progressistes et écologistes)



Canton Le Mans 1
Samuel Guy et
Nelly Heuzé
(Uni.e.s)



Canton Le Mans 7
Elen Debost et
Gilles Leproust
(Uni.e.s)



Canton Le Mans 2
Mélina Elshoud et
Éric Marchand
(Élus de gauche,
progressistes et écologistes)



L'INTERVIEW

Dominique Le Mèner,
Président du Conseil
départemental



DOMINIQUE LE MÈNER EN BREF

Conseiller municipal du Mans de 1989 à 2001
Vice-président du Conseil régional de 1992 à 2002
Député de la 5^{ème} circonscription de la Sarthe de 2002 à 2017
Vice-président du Conseil général puis départemental de 1992 à 2004 et depuis 2008

Quelles seront vos priorités pour les 6 prochaines années ?

Nos priorités sont celles des Sarthoises et des Sarthois : la jeunesse, la santé, le numérique, la solidarité, les mobilités, l'environnement, l'emploi, l'attractivité. Elles figurent dans notre projet stratégique pour la Sarthe, comme 10 défis à relever d'ici l'horizon 2030 ! Nos priorités s'inscrivent dans le temps. Elles sont durables. Elles sont ambitieuses. Elles sont innovantes. Elles sont solidaires.

Vous insistez notamment sur le développement durable...

La prise en compte des enjeux environnementaux est une de nos priorités depuis de nombreuses années. J'avais fixé à 70% – désormais 80% ! – le pourcentage de produits locaux, alors que nous étions à 15% en 2015, dans les assiettes des collégiens. Nous renouvelerons chaque année le plan 10 000 arbres et nous avons récemment mis en place un ambitieux plan départemental « Carbo-cage » pour accompagner la gestion des haies des agriculteurs. Notre action en faveur du développement durable de la Sarthe est concrète et elle est multiple. Les électeurs nous ont fait confiance car nous avons à la fois tenu nos engagements et su nous renouveler. Nous en ferons de même lors de ce nouveau mandat en proposant chaque année de

nouveaux projets aux Sarthois, afin de répondre à leurs besoins urgents et immédiats et de s'adapter aux nouveaux modes de vie de notre société.

Quels sont les enjeux en 2021 pour le Département ?

Nous sommes intimement convaincus du rôle essentiel du Département. C'est un échelon de proximité irremplaçable, une collectivité du quotidien. Nous n'avons jamais cessé de croire que le Département jouait un rôle incontestablement utile dans la vie des Sarthois. Néanmoins, c'est le second mandat que nous démarrons sans savoir quelles seront précisément nos compétences pour cette mandature ! La loi NOTRe en 2015 avait redécoupé nos compétences et nos cantons, sans parler de la baisse des dotations qui avait amoindri nos capacités financières. Cette fois, c'est avec la loi « 3DS » qui sera examiné au Sénat cet été, que le Gouvernement est susceptible de modifier une nouvelle fois notre champ d'action, notamment en ce qui concerne la solidarité.

Quelles seront vos premières mesures ?

À très court terme, il faut réparer les

dégâts de la crise Covid car beaucoup ont souffert : la jeunesse, les associations, le monde des arts, de la culture, etc. Il faut remettre du positif dans la vie quotidienne des Sarthoises et Sarthois, après 18 mois de crise sanitaire, de restrictions. Dans chacun de nos cantons, il y a des associations en difficulté et

« À travers nos compétences, nous sommes des écologistes du quotidien ! »

nous souhaitons être là pour les accompagner au redémarrage. Ce soutien passe également par des investissements durables. Les 354 communes sarthoises ont fait appel au 1^{er} fonds de

relance, nous mettrons en place un second plan d'investissements.

La vie associative est au cœur de votre action avec une commission...

Nous serons aux côtés de tous ces bénévoles qui s'engagent au quotidien pour faire vivre la Sarthe et qui font de notre département un territoire à explorer et où se lancer ! Je n'emploie pas cette référence à nos deux dernières campagnes de communication par hasard. Grâce au déploiement du Très Haut Débit – 100 % de la Sarthe raccordée fin 2022 – et à notre action en faveur du développement durable, nous travaillons pour l'attractivité de la Sarthe et le bien être des Sarthois !

→ FRESNAY-SUR-SARTHE, 2^{ÈME} VILLAGE PRÉFÉRÉ DES FRANÇAIS !

La commune sarthoise, Petite Cité de Caractère, a pris une très belle 2^{ème} place au concours « Le Village préféré des Français », émission télévisée très populaire, avec ses 2,6 millions de téléspectateurs et ses 600 000 votants.

Stéphane Bern commence à bien connaître la Sarthe. Déjà venu à la rotonde de Montabon, dans le cadre du Loto du Patrimoine, et à Asnières-sur-Vègre, pour l'édition 2018 du « Village préféré des Français », le populaire animateur a cette fois découvert Fresnay-sur-Sarthe. Et les Français avec lui !

Pour la 2^{ème} fois depuis les débuts de l'émission, en 2012, c'est une commune sarthoise qui représentait la région des Pays de la Loire. Opposé à des communes comme Rocroi (Ardennes), La Désirade (Guadeloupe) ou Villerville (Calvados), Fresnay-sur-Sarthe a séduit les Français en terminant à la 2^{ème} place du concours, seulement dépassé

par Sancerre, commune mondialement connue pour son vignoble.

« Nous sommes prêts à les accueillir ! »

Cet excellent résultat est une belle surprise pour les Sarthois, les Fresnois et leur maire, Fabienne Labrette-Ménager, vice-présidente du Conseil départemental. « J'espérais un top 5 donc terminer 2^{ème} me ravit », sourit-elle. « Se classer derrière Sancerre qui est mondialement connu, c'est finir 1^{er} des petites communes. Nous nous attendons donc à avoir d'énormes retombées. »

Les effets de l'émission se font déjà sentir : Fresnay-sur-Sarthe a ainsi fait

l'objet d'un article de 6 pages dans « Détours en France », un des leaders des magazines de tourisme en France. « Les Sarthois, les Normands, les Ligériens vont découvrir ou redécouvrir Fresnay et les Alpes Mancelles. Nous sommes prêts à les accueillir ! »

Avec son bâti, et notamment les ruines de son château dominant les méandres de la Sarthe, sa gastronomie, son musée de la Coiffe, Fresnay « a un côté Douce France » qui a plu aux téléspectateurs, souligne Fabienne Labrette-Ménager. « Stéphane Bern a apprécié parcourir la rivière en barque, pour découvrir les lavoirs, les jardins, la nature... »

La notoriété apportée par l'émission va aider la municipalité dans son projet de faire de la commune une ville de métiers d'arts et de brocante. Pour Fresnay-sur-Sarthe, cette 2^{ème} place n'est que le début de l'histoire !

2^{ÈME}
C'EST LE
MEILLEUR CLASSEMENT
POUR UNE COMMUNE DES
PAYS DE LA LOIRE AU
« VILLAGE PRÉFÉRÉ
DES FRANÇAIS »



PLUS D'INFOS SUR
WWW.FRESNAYSURSARTHE.FR

CANTON DE CHANGÉ

➔ À YVRÉ-L'ÉVÊQUE, LE CHEMIN DE VAUX SÉCURISÉ



Sur cet axe situé entre Yvré-l'Évêque et Parence, le Département a sécurisé 500 m de virages en améliorant la visibilité et en agrandissant les accotements. Dès sa mise à disposition du public, la voie douce a eu un grand succès, notamment pour les familles qui peuvent l'emprunter à vélo sans craindre les voitures ou les camions. Les travaux seront achevés en septembre avec, entre autres, le couvert végétal et la réfection de la couche de roulement de la chaussée. **Coût du chantier : 291 000 € (dont 73 % financés par le Département).**

CANTON DE SILLÉ-LE-GUILLAUME

➔ DES SOUVENIRS SONORES DU CONFINEMENT AUX ARCHIVES



À la suite de l'appel des Archives départementales pour conserver les souvenirs de confinement des Sarthois, la radio Fréquence Sillé leur a confié son fonds sonore. Environ 200 heures de programmes, allant de mars à juin 2020, ont ainsi été remises par Éric Lucas, vice-président de Fréquence Sillé, en présence de Gérard Galpin, conseiller départemental du canton de Sillé-le-Guillaume. « **Les Archives recueillent des poèmes, des correspondances ou encore des dessins afin de conserver cette mémoire collective** », a précisé Gérard Galpin. « La radio, et notamment la radio locale, a joué un vrai rôle pendant ce 1^{er} confinement où les gens avaient des questions sur tout », a rappelé Éric Lucas.

CANTON DE SAINT-CALAIS

➔ LE PRIX VMF 2020 POUR UN MANOIR DE SAINTE-CÉROTTE



Le Département et les Vieilles Maisons Françaises (VMF) récompensent chaque année l'investissement des propriétaires de monuments historiques sarthois. Le prix 2020, repoussé d'1 an en raison de la crise sanitaire, a été remis à Jean-François et Marie-Françoise Le-comte, propriétaires du manoir de la Chevallerie (XV^e siècle), à Sainte-Cérotte.

SARTHE

➔ ILS LANCENT LEUR PROJET TOURISTIQUE EN SARTHE !

Dans le prolongement de la campagne « Lancez-vous en Sarthe », Sarthe Tourisme s'est associée avec KissKissBankBank, leader européen du financement participatif, autour d'un appel à projet novateur. Douze dossiers, plus originaux les uns que les autres, ont été retenus par le jury constitué de professionnels du tourisme. Sarthe Tourisme et KissKissBankBank vont accompagner ces lauréats pour préparer leur campagne de financement (démarrage en septembre). « Cette 1^{ère} promotion montre la diversité et le dynamisme du tourisme en Sarthe », s'est félicitée Véronique Rivron, présidente de Sarthe Tourisme. **Votez pour votre projet préféré sur www.sarthetourisme.com**

CANTON DE LOUÉ**→ LE COLLÈGE DE CONLIE BRILLE À CLASSES PRESSE**

Les lauréats de Classes presse avec, de g. à d., Brigitte Lecor, Marie-Thérèse Leroux, Régis Vallienne et Catherine Paineau, conseillers départementaux.

L'opération Classes presse, soutenue financièrement par le Conseil départemental, vise à familiariser les élèves avec la lecture des quotidiens locaux et régionaux. **Cette année, 271 élèves de 6 collèges et de 4 MFR ont participé, soit 14 classes volontaires.** Chaque classe a été parrainée par un journaliste du Maine Libre ou de Ouest-France. Lors de la remise des prix, à l'Abbaye Royale de l'Épau, les élèves de la MFR des Forges (La Ferté-Bernard), du collège Bérengère de Navarre (Le Mans) et surtout du collège André Pioget (Conlie) avec 3 prix sur 5, se sont distingués ! À retrouver sur www.sarthe.fr/classes-presse

**CANTON DE SAINT-CALAIS****→ ANILLE BRAYE TENNIS : DES INVITÉS PRESTIGIEUX**

Les jeunes licenciés du club de Saint-Calais et de Bessé-sur-Braye ont rencontré deux stars du tennis français : Yannick Noah, vainqueur de Roland-Garros 1983 et ami de la légende calaisienne Manu Dibango, et Tatiana Golovin, ex-n°12 mondiale. Mis au défi par Jean-Charles Rioton, l'animateur de l'Anille Braye Tennis, les deux anciens professionnels ont donné leur nom à 2 courts et échangé des balles avec chacun des jeunes du club, en présence de Dominique Le Mèner, Françoise Lelong, conseillers départementaux, et Jacques Lacoche, maire de Bessé-sur-Braye. Un souvenir mémorable pour toutes les personnes présentes !

**SARTHE****→ LA GESTION DE L'EAU, UN ENJEU AGRICOLE ET DE BIODIVERSITÉ**

Face au dérèglement climatique et aux besoins en eau croissant des agriculteurs, mais aussi des sapeurs-pompiers, la création de réserves de stockage d'eau pluviale pour irriguer les champs est un enjeu majeur. C'est dans cet esprit qu'une rencontre a été organisée entre Dominique Le Mèner, Président du Conseil départemental, François Boussard, président de la commission Développement des territoires, Agriculture, Développement durable et Transition énergétique, la FDSEA et les Jeunes agriculteurs, à Saint-Aubin-le-Dépeint (Indre-et-Loire). Ici, à quelques kilomètres de la Sarthe, une réserve d'eau de 6 hectares, créée en 1992, permet d'irriguer 200 hectares et héberge une biodiversité très riche !

SARTHE**→ DÉGUSTEZ « LES 7 MERVEILLES 2 LA SARTHE »**

Les poulets du Mans, les rillettes du Mans ou encore le Jasnières sont des produits phares de la gastronomie sarthoise ! Huit des plus grands chefs sarthois ont élaboré ensemble un plat sublissant ces produits, de même que le cresson, le topinambour ou encore le fromage le Refrain. Son nom : « Les 7 Merveilles 2 la Sarthe » !

60 ANS DE PASSION DES 24 HEURES DU MANS

Inauguré pendant l'édition 1961, le Musée des 24 Heures fête ses 60 ans. Entre parcours héroïques et excellence mécanique, c'est toute l'histoire de l'automobile qui s'y raconte à travers 140 véhicules et une scénographie sans cesse renouvelée.

« Plus que des voitures, ce sont des œuvres ! » Le Musée des 24 Heures du Mans expose 140 de ces œuvres carrossées, témoins de l'histoire industrielle et sportive de l'automobile mais aussi de l'identité sarthoise. « À la mer, toutes les familles ont des histoires de marins ; en Sarthe, on a tous des souvenirs de 24 Heures », présente Fabrice Bourrigaud, directeur du Musée.

En 1961, le président de l'Automobile Club de l'Ouest (ACO) s'appelle Jean-Marie Lelièvre. Ce féru de voitures anciennes souhaite créer avec le Conseil général un musée présentant aux Sarthois et aux visiteurs « tout l'intérêt du patrimoine automobile ». « La Sarthe doit à l'automobile une grande partie de son caractère », souligne Fabrice Bourrigaud. Terre de pionniers, berceau de l'automobile moderne – grâce à l'Obésante d'Amédée Bollée (1873) – et de l'endurance (Grand Prix de 1906), le Musée des 24 Heures « est le musée d'une belle aventure humaine en Sarthe » !

Un premier bâtiment et un virage

C'est alors « un grand rectangle en verre, ambitieux et moderne et qui a permis, pendant 30 ans, de bâtir une collection solide ». Le circuit permanent, tracé en 1965, est construit juste à côté, donnant son nom à un de ses virages. En 1991, le Conseil général décide la création d'un nouveau Musée, plus en adéquation avec son époque. Le Département, qui restera



→ La Porsche 917 de 1971 a été récemment restaurée.

propriétaire jusqu'en 2016, participe activement à la constitution de la collection. Trois décennies plus tard, le Musée, désormais propriété de l'ACO, est toujours en mouvement. Sa scénographie, combinaison de vies exceptionnelles (d'Ettore Bugatti à Jean Rondeau) et d'automobiles de légende, est appuyée par des expositions temporaires sans cesse renouvelées. « Nous sommes ambitieux car nous souhaitons que les visiteurs viennent plusieurs fois par an ; notamment les Sarthois, qu'ils soient nos ambassadeurs », indique Fabrice Bourrigaud.

En 2019, 124 300 personnes, poussées par la curiosité ou par la passion, y ont (re)découvert de mythiques bolides : Chenard et Walcker, Ford GT 40, ou encore Mazda 787 B. Détour obligé, à quelques pas du nouvel espace moto Anthony Delhalle : les véhicules miniatures. « C'est une vraie madeleine de Proust », sourit Fabrice Bourrigaud. « Chacun recherche son année de naissance, son 1^{er} souvenir. » Les 4 300 voitures participantes y sont représentées à l'échelle 1/43. Des œuvres parmi tant d'autres !

27 ŒUVRES POUR 1 ANNIVERSAIRE !

Afin de fêter les 60 ans du Musée, 27 voitures et objets sont mis en avant à différents endroits. Ils se distinguent par une moquette noire et un filet doré. On y croise pêle-mêle la combinaison de **Tatiana Calderón** (2020), le casque de **Raymond Sommer** (1935) ou encore la plaque du **restaurant des Hunaudières**, offerte par Jacky Ickx. Côté voitures, l'ACO a mis en avant « sa Joconde », **la Tracta** (1924) ;

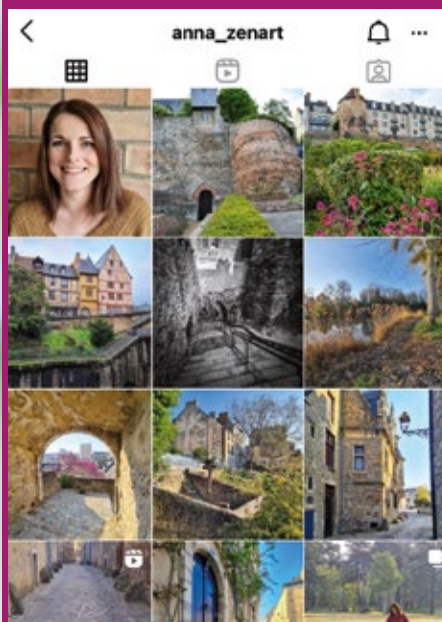


la Porsche 917 (1971), récemment restaurée ; **la Ferrari 166 MM** (1949) ou encore **la Socema Grégoire** (1952) et sa turbine d'hélicoptère ! Sans oublier 2 véhicules séparés par 131 ans d'histoire : une **De Dion Bouton Trépardoux** à vapeur (1885) et une **Porsche 919 Hybrid** (2016).

Ouvert tous les jours de 10 h à 19 h. De 4 € à 9,50 €. Dès le 9 juillet, exposition Toyota. Site : www.lemans-musee24h.com



ANNABELLE MOURNAT, INSTAGRAMEUSE ET AMBASSADRICE DE LA SARTHE



Depuis son arrivée en Sarthe, Annabelle Mournat valorise notre département sur les réseaux sociaux où elle partage ses passions avec une communauté nombreuse et enthousiaste.

anna_zenart est très connue sur les réseaux sociaux en Sarthe. Mais qui est Annabelle Mournat ?

Je suis une Corrèzienne, née à Brive il y a 40 ans. À 18 ans, je suis partie poursuivre mes études de communication à Bordeaux. C'était une époque où les réseaux sociaux n'existaient pas encore. Je suis ensuite allée à Limoges pour un premier emploi puis à Cannes où je suis restée 11 ans. J'y ai exercé plusieurs métiers dont celui de libraire.

De Cannes, qu'est-ce qui vous a mené en Sarthe ?

La nature me manquait ! Quand on a des grands-parents agriculteurs en Corrèze, l'environnement urbain de la Côte d'Azur peut être oppressant. J'avais entendu parler de la Sarthe et du

Mans. Pour mon compagnon et moi, dans notre projet de retour à plus de nature à mi-distance de Paris et de la Bretagne, c'était parfait ! Nous avons visité deux fois la Sarthe et nous avons su que nous allions venir vivre ici. Le patrimoine, la culture, une médiathèque avec un fonds incroyable, la nature aux portes de la ville ! La qualité de vie ici est hors du commun. Les Sarthois ont de la chance !

Comment expliquez-vous votre succès sur les réseaux ?

J'ai étudié la communication avant l'arrivée de Facebook. Mais j'ai continué à me former seule tout en pratiquant mes passions – la photographie, les arts plastiques et la

lecture – en parallèle de mon travail. Au tout début, sur les réseaux, le livre était sous représenté. C'est pour cela que j'ai créé « Lu.et adoré. » J'ai aussi fait une story qui a été mise en avant et qui m'a valu un début de notoriété.

« En Sarthe tout est possible ! »

À la suite de l'attentat de Nice (2016), j'ai voulu inciter les gens à revenir faire du tourisme sur la Côte d'Azur. C'est à cette occasion que j'ai commencé à être suivie. En Sarthe, j'ai créé « sarthe-decouverte.com » avec des auteurs et des photographes de tous les horizons. Ça a très bien fonctionné. Depuis j'enchaîne les demandes d'interview, les sollicitations de marques ou de jeunes entrepreneurs. J'ai également eu la joie de devenir community manager de O₂

Care Service. J'en rêvais ! J'ai aussi participé au concours du Département « La Sarthe dans l'œil des Instagramers » et j'ai été exposée sur les grilles de l'Hôtel du Département.

Que diriez-vous à quelqu'un pour le convaincre de venir s'installer en Sarthe ?

En Sarthe tout est possible ! Il m'aura fallu arriver en Sarthe pour me découvrir et faire des choses que je n'avais jamais pu faire ailleurs. Ici il y a une simplicité dans la relation à l'autre, une facilité dans l'action d'entreprendre, qui font que si on a une idée, on peut la réaliser ! Les Sarthois sont des gens très ouverts aux projets des autres. Tout est donc réuni pour s'accomplir.

Sur Instagram : @anna_zenart



Musique

DU 26 AU 28 AOÛT
 → Sablé-sur-Sarthe
 et communes alentours
www.festivaldesable.fr

FESTIVAL BAROQUE DE SABLÉ

Même dans un format resserré, le Festival de Sablé conserve son ADN : une programmation éclectique mêlant musique profane et sacrée, des têtes d'affiche, de la jeunesse, des découvertes et des à-côtés !

Pour sa 42^e édition, le Festival de Sablé mettra à l'honneur les liens entre profane et sacré dans la musique italienne de l'époque baroque. Les créations de Pergolèse, Rossi ou encore Monteverdi résonneront ainsi dès la soirée d'ouverture dans les arcades de l'église Notre-Dame de Sablé-sur-Sarthe.

Au programme, aux côtés du clavecin qui a toujours sa place au Festival, quelques invités surprenants, à l'image des Curious Bards qui vous feront découvrir les répertoires écossais et irlandais des XVII^e et XVIII^e siècles.

Déjeuners sur l'herbe

Oubliée depuis le XVIII^e siècle, l'œuvre de M^{lle} Duval – son prénom est inconnu – a été ressuscitée pour le Festival de Sablé. Cet opéra inédit sera interprété par l'Ensemble Il Caravaggio, composé de jeunes talents. Le soutien des artistes émergents est en effet un engagement du Festival.

Si Manet a vécu un siècle trop tard pour être baroque, les Déjeuners sur l'herbe ont aussi la côte au Festival de Sablé ! Avec la conférence et l'atelier, ces moments conviviaux et musicaux dans le parc du château font partie des « à-côtés » du Festival.

TOUT L'ÉTÉ

Biennale départementale
ITINÉRANCE, SAISON 3
 → Partout en Sarthe
www.sarthe.fr

JUSQU'AU 30 JUILLET
Jeunesse
LES DÉCONTRACTÉS
 → Sablé-sur-Sarthe
www.lentracte-sable.fr

JUSQU'AU 15 AOÛT
Exposition
« LE PASSÉ EST UN AUTRE PAYS »
 Par Clémence de Montgolfier
 → Les Moulins de Paillard,
 Loir-en-Vallée
www.moulinspaillard.com

JUSQU'AU
19 SEPTEMBRE
Exposition
L'ÉCOLE AU MOYEN ÂGE
 → Manoir de la Cour,
 Asnières-sur-Vègre
www.lemanoirdelacour.fr

JUSQU'AU
30 SEPTEMBRE
Balade nature
LES RENDEZ-VOUS
DU BOCAGE
 → Marigné-Laillé
www.bercenaturellement.com
jimdo.free.com

DU 12 AU 25 JUILLET
Sculpture
MAINS D'ART
 Symposium de sculpture monumentale
 → Saint-Michel-de-Chavaignes
www.mains-d-art.fr

23 JUILLET
Patrimoine
TRÉSORS D'ART SACRÉ
DANS LES ÉGLISES
 → Beaumont-sur-Sarthe,
 Grandchamp, Mamers
www.caue-sarthe.com

24 & 25 JUILLET
Manifestation
MÉTIERS D'ART
À MONTMIRAIL
 → Château de Montmirail
www.chateaudumontmirail.com

14 & 15 AOÛT
Automobile
MARÇON CLASSIC
 → Marçon
www.animarcon.fr

18 AOÛT
Manifestation
22^E FESTIVAL DES
MÉTIERS D'ART,
MÉTIERS ANCIENS ET
COLLECTIONS
 → Saint-Léonard-des-Bois
www.lesamisdesaintleonard.org

21 & 22 AOÛT
Sport
TRIATHLON DE LA
FERTÉ-BERNARD

Championnat régional jeunes, seniors et masters
 → La Ferté-Bernard
www.le-triathlon-de-la-ferte-bernard.com

DU 26 AU 28 AOÛT
Artisanat
ASNIÈRES-SUR-VERRE
 → Asnières-sur-Vègre
www.sablesursarthe.fr

28 AOÛT
Automobile
RALLYE TOURISTIQUE
MAINE CŒUR DE SARTHE
 → Z.A. d'Antoigné, Sainte-Jamme-sur-Sarthe
www.tourisme-mainecoeurdesarthe.fr

DU 28 AOÛT AU 1^{ER}
SEPTEMBRE
Jeunesse
TOUIK TOUIK PHILOMÈLE
 → Le Mans
www.quinconces-espal.com



LES 21 ET 22 AOÛT
→ **Circuit des 24 Heures, Le Mans**
www.lemans.org

24 HEURES DU MANS 2021

La plus grande course d'endurance du monde rouvre ses portes au public, à des dates inhabituelles mais avec des nouveautés !

Organisée exceptionnellement en août, la 89^e édition des 24 Heures du Mans sera celle de l'Hypercar, du nom de la nouvelle catégorie reine de

l'endurance automobile ! Rapides, compétitifs et conçus à budget maîtrisé, ces bolides seront alignés par Toyota, Alpine et Glickenhaus, avant d'être rejoints par Peugeot en 2022 puis Audi et Porsche en 2023. C'est donc l'avenir de l'endurance qui se dessine sur le circuit sarthois !

Côté pilotes, les deux équipages Toyota, 1^{er} (Buemi/Nakajima/Hartley) et 3^e (Conway/Kobayashi/Lopez) en 2020, seront au départ de la 89^e édition. De même que des visages connus du public : comme les anciens pilotes de F1 Montoya, Kubica et Kovalainen ou les Sarthois Julien Canal, Vincent Capillaire, Arnold et Maxime Robin. En catégorie GT, les marques légendaires Ferrari, Corvette, Porsche ou encore Aston Martin feront frissonner les passionnés d'automobile frustrés par une édition 2020 à huis clos. L'attente est forte pour une édition qui s'annonce historique !

28 & 29 AOÛT

Sports mécaniques
24 HEURES KARTING
→ Circuit Alain Prost, Le Mans
www.lemans.org

28 & 29 AOÛT

Sport
24 HEURES VÉLO SHIMANO
→ Circuit Bugatti, Le Mans
www.24heuresvelo.fr

28 & 29 AOÛT

Musique électronique
LES SIESTES TERIAKI
→ Abbaye Royale de l'Épau, Yvré-l'Évêque
epau.sarthe.fr

28 & 29 AOÛT

Brocante
34^e FORUM NATIONAL DES COLLECTIONNEURS ET PASSIONNÉS
→ Salle Orion, Montval-sur-Loir
Tél. 02 43 44 35 25

29 AOÛT

Nature
FÊTE DU MIEL ET DES CONFITURES
→ Bois de l'Épau / Arche de la Nature
www.lemans.fr

DU 3 AU 5 SEPTEMBRE

Cinéma
MAMERS EN MARS
→ Espace Saugonna, Mamers
www.mamers-en-mars.com

4 & 5 SEPTEMBRE

Gastronomie
390^e FÊTE DU CHAUSSON AUX POMMES
→ Saint-Calais
www.saint-calais.fr

DU 9 AU 13 SEPTEMBRE

Manifestation
FOIRE DU MANS
→ Parc des Expositions, Le Mans
www.foiredumans.com

18 & 19 SEPTEMBRE

Événement
JOURNÉES EUROPÉENNES DU PATRIMOINE
→ Abbaye Royale de l'Épau et partout en Sarthe
www.journeesdupatrimoine.culture.gouv.fr

22 SEPTEMBRE

Solidarité
JOURNÉE MONDIALE ALZHEIMER
→ Abbaye Royale de l'Épau
www.sarthe.fr

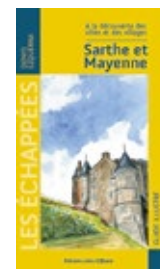
25 & 26 SEPTEMBRE

Sports mécaniques
24 HEURES CAMIONS
→ Circuit Bugatti, Le Mans
www.lemans.org

25 & 26 SEPTEMBRE

Manifestation
ENTRE COURS ET JARDINS
→ Cité Plantagenêt, Le Mans
www.entrecourssetjardins.com

Livres du moment



LES ÉCHAPPÉES: SARTHE ET MAYENNE

Un guide touristique de la Sarthe (et de la Mayenne), l'idée est séduisante en ce début d'été ! Sarthois d'adoption, l'écrivain Denys Ezquerro a pris l'habitude de faire découvrir aux lecteurs les trésors de notre département. Illustré par les aquarelles de l'auteur, cet ouvrage vous emmène dans les rues et ruelles de 19 communes sarthoises, de Saint-Marceau à Luché-Pringé en passant par René. On y sillonne également des villes plus grandes, comme La Ferté-Bernard, sans oublier Le Mans et la Cité Plantagenêt !

Éd. Libra Diffusio, 13,50 €, 192 p.

DESTINATION COCO-PLAGE



Le saviez-vous ? Si les Sarthois appellent « Coco » la plage bordant le plan d'eau de Sillé-le-Guillaume, c'est en référence au surnom du fondateur de la première buvette, Gabriel Richefeu, en 1925. Presque 100 ans plus tard, Sillé-Plage évoque pour beaucoup des souvenirs ensoleillés et heureux. Au-delà de l'indispensable panorama historique, cet ouvrage donne une place immense aux photos et aux témoignages d'amoureux de Coco-Plage. Un voyage et un hommage servis par une esthétique de grande qualité !

Éd. L'Étrave, 22 €, 112 p.

→ VOTRE JEU DE L'ÉTÉ : L'ÉCOLE BUISSONNIÈRE !

Retrouvez dans la grille ci-dessous des personnages historiques ayant donné leur nom à des collèges sarthois.

VERTICAL

- 1** Prix Nobel de la paix (collège de Saint-Cosme-en-Vairais)
- 3** Cinéaste franco-grec (Le Mans)
- 10** Mathématicien et poète sarthois (Changé)
- 11** Maire du Mans et Résistant (Arnage)
- 12** Pionnier de l'aviation (Champagné)
- 15** Poète du XVI^e siècle (La Chartre-sur-le-Loir)
- 18** Inventeur sarthois (Mulsanne)
- 20** Prix Nobel de physique (Le Mans)
- 23** Père de Marius et de Fanny (Noyen-sur-Sarthe)
- 24** Icône du music-hall et Résistante (Le Mans)
- 26** Promoteur de l'école pour tous (Saint-Calais)

HORIZONTAL

- 2** Ministre de la II^e République (La Suze-sur-Sarthe)
- 4** Grand poète français (Bouloire)
- 5** Hématologue sarthois (Le Grand-Lucé)
- 6** Institutrice sud-sarthoise (Mayet)
- 7** Fondatrice de l'Abbaye Royale de l'Épau (Le Mans)
- 8** Généreux Vibraysien (Vibraye)
- 9** Ancien président du Conseil général (Parigné-l'Évêque)
- 13** Président américain (Allonnes)
- 14** Compositeur sarthois (Fresnay-sur-Sarthe)
- 16** Pionnier de la vaccination (Yvré-l'Évêque)
- 17** Auteur du « Roman comique » (Sillé-le-Guillaume)
- 19** Survivant du Vél' d'Hiv' (Le Mans)
- 21** Évêque et héros de guerre (Conlie)
- 22** Maire fertois en 1944 (La Ferté-Bernard)
- 25** Naturaliste sarthois (Cérans-Foulletourte)
- 27** Bibliographe sarthois (Connerré)
- 28** Femme d'État inhumée au Panthéon (Sablé-sur-Sarthe)

1. ESTOURNELLES DE CONSTANT (Paul) 2. TROUVE-CHAVVEL (Aryste-Jacques) 3. COSTA-GA-
VRA 4. APOLLINIAIRE (Guillaume) 5. CHEVALLIER (Paul) 6. BOUTELOUP (Suzanne) 7. BEREN-
GERE (de Navarre) 8. GOUSSAULT (Gabriel) 9. CORDELET (Louis) 10. PELETIER (Jacques) 11.
LEFEVRE (Henri) 12. WRIGHT (Wilbur) 13. KENNEDY (John F.) 14. DELIBES (Léo) 15. RONARD
PIERRE (de) 16. PASTEUR (Louis) 17. SCARRON (Paul) 18. BOLLEE (Léon) 19. WEISMANN (Joseph)
20. GENNES (Pierre-Gilles de) 21. PIOGER (André) 22. DENOS (Georges) 23. PAGNOL (Marcel) 24.
BAKER (Joséphine) 25. BELON (Pierre) 26. FERRY (Jules) 27. GRUDE (François) 28. VEIL (Simone)

➔ À VOTRE ÉCOUTE

Cette page est pour vous. Vous pouvez l'utiliser pour écrire à Dominique Le Mèner, Président du Conseil départemental. Votre courrier recevra une réponse dans les meilleurs délais.



Large area with horizontal dotted lines for writing a letter to the President of the Departmental Council.



À adresser à :

M. le Président du Conseil départemental -
Hôtel du Département - Place Aristide Briand -
72072 Le Mans Cedex 9



Ecrivez aussi à :

M. le Président du Conseil départemental -
par e-mail : president@sarthe.fr

GAGNEZ 20 LIVRES

« DESTINATION COCO-PLAGE »



©OT 4CPS, Mathieu Prouleau

Connaissez vous... ? LA SARTHE

Question :

Pourquoi la plage de Sillé s'appelle « Coco-Plage » ?

- En référence aux haricots secs
- En référence au surnom du créateur de la buvette
- En référence à une marque de bonbons

Nom

Prénom

Adresse

Mail

Je souhaite recevoir la lettre d'information du Conseil départemental



Retournez-nous vos réponses avant le lundi 30 août 2021, le cachet de la Poste faisant foi, à l'adresse suivante : Concours La Sarthe magazine N°166 Direction de la Communication - Hôtel du Département - 72072 Le Mans cedex 9.

MAJORITÉ DÉPARTEMENTALE / ENSEMBLE POUR LA SARTHE DROITE, CENTRE ET SOCIÉTÉ CIVILE

Département et Région : une synergie au service de la Sarthe !

La campagne électorale qui s'est achevée fin juin s'est révélée singulière à plus d'un titre. Le contexte sanitaire d'abord, induisant par deux fois le report des dates de scrutin, à une période où chacun préférerait certainement prendre l'air après des longs mois de confinement... Mais singulière également du fait de l'incompréhensible incapacité de l'État à organiser la distribution de la propagande électorale dans près de 9 communes sur 10 en Sarthe, ce qui ne manque pas d'interroger...

Nos concitoyens ont été privés d'information, les boîtes aux lettres sont restées vides et les urnes ont peine à se remplir. 69,3% d'abstention en Sarthe. 66,3% en France. Les médias nationaux ont largement relayé ces chiffres. Ce phénomène avait déjà pris racine au second tour des élections municipales. Les scrutins départementaux et régionaux n'ont pas fait exception.

Tous ont déploré le manque de participation. Mais si peu ont relayé l'importance de nos collectivités au quotidien ! Nous restons convaincus que c'est au jour le jour que nous devons valoriser notre action, pas seulement à quelques jours des échéances électorales. Le rôle que nous jouons dans la vie de tous les jours doit être souligné et expliqué. Nous ne le répèterons jamais assez, les collectivités territoriales sont les acteurs de la proximité.

Trop souvent dans le débat public, les temps de parole politiques sont confisqués par des sujets éloignés de nos actions, rendant peu visible notre rôle essentiel. Pourtant, nous sommes baignés dans le concret. Pas dans les petites phrases ! Quand on décide de construire un nouveau collège, on le fait, quand on décide de sécuriser une route, on le fait... Avec 100 M€ d'investissements par an, cela oblige à avoir une réflexion prévisionnelle et de l'efficacité.

L'important est de donner à nou-

veau l'envie à nos concitoyens de s'intéresser à la chose publique et de faire confiance à leurs élus. De renforcer les liens entre l'esprit collectif et les collectivités. Notre action doit aller dans ce sens. Le sens de la citoyenneté qui s'acquiert dès le plus jeune âge. Nous ne manquerons pas de renforcer notre action auprès des plus jeunes. Ce sont eux, les futurs acteurs, citoyens et électeurs et – qui sait – élus de demain.

Dans ce magazine, vous avez pu découvrir une illustration concrète de cet engagement sans faille au service du développement de notre territoire : l'achèvement du chantier de l'Échangeur de l'Huisne Sarthoise. Une infrastructure attendue, accompagnée de nombreux chantiers confiés à des entreprises locales, prenant en compte les enjeux environnementaux et desservant un bassin de vie en attente depuis près de 30 ans de ce nouveau souffle. Un aménagement nécessaire au dynamisme démographique et éco-

nomique de la Sarthe.

Cette nouvelle infrastructure n'aurait pas été possible sans l'accompagnement financier des Pays de la Loire. Entre 2016 et 2021, 20 M€ auront été consacrés par la Région à de nouveaux aménagements routiers pour la Sarthe. Grâce à la politique dynamique et partenariale impulsée par nos deux collectivités, nous agissons au quotidien pour la Sarthe de demain. En effet, dans de nombreux domaines où nos champs d'actions se complètent, nous travaillons en collaboration pour faire émerger chaque jour de nouveaux projets. Le Département et la Région travaillent main dans la main. Vos élus départementaux et régionaux agissent pour faire de la Sarthe un territoire innovant, durable, amical et solidaire. Et, forts de cet esprit de synergie, nous œuvrons chaque jour pour l'attractivité et le dynamisme de la Sarthe afin de construire, tous ensemble, l'avenir de notre département !

GROUPE DES ÉLUS DE GAUCHE, PROGRESSISTES ET ÉCOLOGISTES

Le Conseil départemental a été renouvelé pour 7 ans, dans ce contexte exceptionnel de la crise sanitaire qui nous a, bien souvent, empêché d'aller à votre rencontre pour débattre des 72 propositions que nous portons pour construire un département + solidaire, + innovant et + vert. L'abstention record doit nous amener à faire preuve de modestie. Nous ne pouvons pas répondre à cette indifférence par notre propre indifférence. Au contraire, elle doit nous inciter à amplifier notre travail d'explication sur le rôle du

Conseil départemental.

Composé de 10 élus, notre groupe portera au sein du Conseil départemental les propositions que nous avons développées. Nous abordons cette nouvelle mandature avec sérénité. À une opposition systématique et stérile, nous préférons jouer un rôle d'aiguillon en soutenant les projets de la majorité départementale lorsqu'ils vont dans le bon sens et en nous y opposant dans le cas contraire. Cet esprit constructif s'accompagnera d'une grande vigilance sur l'équité de traitement

des territoires car nous considérons que tous les cantons doivent être traités de la même façon, au-delà de l'étiquette politique de leurs élus.

Fidèles à nos valeurs, nous serons à l'écoute de l'ensemble des Sarthois pour répondre à vos légitimes attentes et vous accompagner dans vos projets.

UNI.E.S.

Nous remercions les électeurs et les électrices qui nous ont fait confiance.

Nous porterons les valeurs qui ont animé notre campagne : solidarité, écologie, citoyenneté. Nous veillerons à ce que l'assemblée départementale de la Sarthe porte des politiques ambitieuses en faveur de la jeunesse, du climat et d'une culture accessible à toutes et tous. Nous veillerons à ce qu'elle protège mieux les plus fragiles : personnes en situation de handicap, dépendantes ou victimes de violences.

Bon été, tout en poursuivant les gestes barrière.

24h LE MANS®

21-22 AOÛT 2021



VIBRONS ENSEMBLE

BILLET
ENCEINTE GÉNÉRALE
WEEK-END

79€

GRATUIT POUR
LES -16 ANS*

*nés après le 22 août 2005

ticket.lemans.org



BIENVENUE
SARTHE
explorer
2021



**LA SARTHE.
TANT DE MONDES
À EXPLORER!**



Explorez vos prochains séjours sur sarthetourisme.com

Credits photos : © Pascal Beltrami, © Loïc Lagarde, Sarthe Tourisme - UNWTO 2021.